

FÖRSÄKRINGSDOMSTOLEN



ÅRSBERÄTTELSE 2011

INNEHÅLLSFÖRTECKNING

ÖVERDOMARENS ÖVERSIKT (Rättsskydd med ord eller gärningar)	3
FÖRSÄKRINGSDOMSTOLEN SOM SPECIALDOMSTOL FÖR UTKOMSTSKYDD	4
Försäkringsdomstolens verksamhetsidé	4
Från försäkringsråd till försäkringsdomstol	4
Ärenden som behandlas vid försäkringsdomstolen	5
Försäkringsdomstolens ställning inom systemet för ändringssökande i utkomstskyddsärenden	6
FÖRSÄKRINGSDOMSTOLENS ORGANISATION	7
Försäkringsdomstolens ledamöter	7
Försäkringsdomstolens avdelningar	7
Fördelningen av ärenden mellan avdelningarna	7
Försäkringsdomstolens sammanträden	8
Försäkringsdomstolens förvaltning och personal	8
FÖRSÄKRINGSDOMSTOLENS RÄTTSKIPINGSVERKSAMHET ÅR 2011	9
Behandling av ärenden	9
Inkomna och avgjorda ärenden	9
Behandlingstid	9
Utgången i de avgjorda ärendena	9
Muntliga förhandlingar	10
Plenum och förstärkt sammanträde	10
Verksamhetens lönsamhet och produktivitet	10
UTLÅTANDEN	10
KOMMUNIKATION	10
FORTBILDNING	11
ARBETSHÄLSA	11
LOKALER	11
BESÖK I FÖRSÄKRINGSDOMSTOLEN	11
SAMARBETET MELLAN FÖRVALTNINGSDOMSTOLARNA	11
UTVECKLING AV FÖRSÄKRINGSDOMSTOLENS VERKSAMHET	12
FÖRSÄKRINGSDOMSTOLENS LÄKARLEDAMÖTER 31.12.2011	13
FÖRSÄKRINGSDOMSTOLENS SAKKUNNIGLEDAMÖTER 31.12.2011	14
FÖRSÄKRINGSDOMSTOLENS PERSONAL 31.12.2011	15
STATISTIK	16

Rättsskydd med ord eller gärningar

År 2011 förde med sig en återgång till vardagen då det långvariga projektet med att reformera lagen om försäkringsdomstolen förföll i riksdagen i början av året. Det innebar bland annat att de föreslagna ändringarna för att effektivisera rättsskipningsprocessen strandade. Det nuvarande regeringsprogrammet innehåller en skrivning om att återuppta reformprojektet. Eftersom någon noggrannare tidtabell inte har presenterats är försäkringsdomstolen beredd på att fortsätta verksamheten med stöd av nuvarande lagstiftning.

Läget är på så vis bra att antalet inkomna ärenden till försäkringsdomstolen har stabiliserats på en nivå mellan 7200 och 7500. Det finns inga tecken på att situationen skulle förändras. Försäkringsdomstolen har under de tre senaste åren avgjort ungefär lika många ärenden som blivit anhängiga. Det finns således inte risk för att den ärendeanhopning som rådde i mitten av det senaste decenniet upprepas. Lyckligtvis, får man i dessa tider säga.

De långa behandlingstiderna vid försäkringsdomstolen utgör fortfarande ett problem. Den genomsnittliga behandlingstiden förlängdes från år 2010 med cirka en halv månad till 11,5 månader. Försäkringsdomstolen behandlar ärenden som gäller social trygghet och det är därför uppenbart att behandlingstiderna är för långa. På behandlingstiderna inverkar bland annat de tilläggsutredningar som ändringssökandena sänder till domstolen, men framförallt de tillgängliga personalresurserna.

I försäkringsdomstolen har nedskärningar under flera av de senaste åren riktat sig särskilt mot rättsskipningspersonalen. Detta öde har även drabbat flera andra domstolar. Nedskärningarna grundade sig under den förra regeringens perioden på statens produktivhetsprogram som under den nuvarande regeringen har ändrats till ett effektivitets- och resultatprogram. Skillnaderna mellan programmen har hittills varit svåra att upptäcka, även om effektivitetsprogrammet betonar att domstolarna gällande serviceförmågan, behandlingstiderna och de kostnader som förorsakas parterna skall trygga att rättsskyddet konkret förverkligas i enlighet med nationell lagstiftning och internationella konventioner. I praktiken innebar programmet ändå att försäkringsdomstolen även i resultatsförhandlingarna för detta år förpliktades att göra personalminskningar. Bland domstolarna var försäkringsdomstolen inget undantag.

Nedskärningarna vid domstolarna riktar sig i praktiken mot medborgarnas rättsskydd, eftersom interna effektiviseringsåtgärder inte i det oändliga kan kompensera för nedskärningarna. Detta är bra att hålla i minnet då man å ena sida talar om rättsväsendets viktiga roll som samhällets hörnsten och å andra sida år efter år försämrar dess verksamhetsförutsättningar. Rättsskyddet är ju i sig ett rätt abstrakt begrepp, men det konkretiseras då man betraktar enskilda fall. Exempelvis är det inte likgiltigt för en person som söker ändring i ett invalidpensionsbeslut, som gäller grundtrygghet, om han får sitt avgörande efter åtta eller fjorton månader. Det finns årligen tusentals enskilda fall av detta slag av vid försäkringsdomstolen.

Försäkringsdomstolens verksamhetsidé är att tillhandahålla högklassigt och effektivt rättsskydd för den som söker ändring i beslut som gäller utkomstskydd. Även under de år då resurserna har skurits ned har försäkringsdomstolen försökt förbättra kvaliteten i sina beslut och övervakat enhetligheten i rättstillämpningen. Detta sker även i framtiden. Personalen vid försäkringsdomstolen är kunnig och motiverad och arbetsklimatet har i enkätundersökningar konstaterats vara god. I motsats till många andra domstolar står försäkringsdomstolen inte heller inför att en stor andel av dess domare pensioneras inom de närmaste åren. Till dessa delar är verksamhetsförutsättningarna också i framtiden goda.

Det är ändå önskvärt att beslutsfattarna förstår vikten av ett välfungerande rättsväsende. Om utvecklingen fortsätter i nuvarande riktning finns det risk för att rättsväsendets roll som en hörnsten i samhället sakta vittrar sönder. Det kan inte anses att detta är i samhällets och särskilt inte i den enskilde medborgarens intresse.

Juha Pystynen
Överdomare

FÖRSÄKRINGSDOMSTOLEN SOM SPECIALDOMSTOL FÖR UTKOMSTSKYDD

Försäkringsdomstolens verksamhetsidé

Försäkringsdomstolen fungerar som specialdomstol i ärenden som gäller utkomstskydd. Försäkringsdomstolen har till uppgift att tillhandahålla högklassigt och effektivt rättsskydd för den som söker ändring i beslut som gäller utkomstskydd.

Från försäkringsråd till försäkringsdomstol

År 1917 grundades försäkringsrådet för att behandla frågor som reglerades i arbetarnas olycksfallsförsäkringsförordning, som föregick den nuvarande lagen om olycksfallsförsäkring. Försäkringsrådet fungerade som besvärorgan i dessa ärenden. Dessutom hade försäkringsrådet bl.a. uppgifter som hörde samman med fastställandet av ersättningar. År 1943 omvandlades försäkringsrådet till försäkringsdomstolen. Till en början hade försäkringsdomstolen till uppgift att fungera som fullföljdsdomstol i arbetsolycksfalls- och militärskadeärenden. Sedermera har försäkringsdomstolens uppgifter utvidgats avsevärt i takt med utvecklingen av socialskyddssystemet. Dessutom har vissa kategorier av ärenden överförts till försäkringsdomstolen från andra besvärsmyndigheter. Till dessa hör bl.a. de ärenden som berör den offentliga sektorns pensioner samt lönegarantiärendena, vilka överförts från högsta förvaltningsdomstolen. Finlands anslutning till Europeiska konventionen om de mänskliga rättigheterna har också medfört ett krav på att det ska vara möjligt att överklaga flera olika slags ärenden hos försäkringsdomstolen.

Försäkringsdomstolen är numera den högsta besvärinstansen i ärenden som gäller utkomstskydd. Domstolens ansvarsområde omfattar ett brett spektrum av ärenden som berör medborgarnas utkomstskydd. I de flesta fall fungerar försäkringsdomstolen som andra och samtidigt högsta besvärinstans, vars beslut inte får överklagas genom besvär. En del olycksfallsförsäkringsärenden får emellertid överklagas hos högsta domstolen, förutsatt att högsta domstolen meddelar besvärstillstånd.

Försäkringsdomstolens centrala verksamhetsområde utgörs av behandlingen av besvär över beslut som fattats inom ramen för olika pensionssystem. Besvär över beslut som gäller utkomstskydd för arbetslösa, studiestöd, arbetsolycksfall, militärskador, sjukförsäkring och bostadsbidrag utgör därutöver en betydande del av de ärenden som behandlas vid försäkringsdomstolen.

Försäkringsdomstolens verksamhet regleras i lagen om försäkringsdomstolen (132/2003) som trädde i kraft i maj 2003. Vid samma tidpunkt trädde också förordningen om försäkringsdomstolen (237/2003) och försäkringsdomstolens arbetsordning i kraft. Arbetsordningen har senast uppdaterats 30.11.2007.

Ärenden som behandlas vid försäkringsdomstolen

Nedan uppräknas de kategorier av ärenden som år 2011 behandlades vid försäkringsdomstolen och de viktigaste lagar som berör dessa ärenden. Dessa ärenden gällde:

- **arbetspensioner** (lagen om pension för arbetstagarare 395/2006)
- **pension för lantbruksföretagare** (lagen om pension för lantbruksföretagare 1280/2006)
- **generationsväxlingspension för lantbruksföretagare och avträdelsepension** (lagen om generationsväxlingspension för lantbruksföretagare 1317/1990, lagen om avträdelsepension 16/1974)
- **avträdelseersättning och avträdelsestöd för lantbruksföretagare** (lagen om avträdelseersättning för lantbruksföretagare 1330/1992, lagen om avträdelsestöd för lantbruksföretagare 1293/1994, lagen om stöd för nedläggning av växthusproduktion och äppelodling 1297/1994, lagen om stöd för nedläggning av jordbruksproduktion 1340/1996)
- **företagarpensioner** (lagen om pension för företagare 1272/2006)
- **sjömanspensioner** (lagen om sjömanspensioner 1290/2006)
- **statens pensioner** (lagen om statens pensioner 1295/2006)
- **kommunala pensioner** (lagen om kommunala pensioner 549/2003)
- **evangelisk-lutherska kyrkans pensioner** (pensionslagen för evangelisk-lutherska kyrkan 261/2008)
- **arbetsolycksfall och yrkessjukdomar** (lagen om olycksfallsförsäkring 608/1948, yrkessjukdomslagen 1343/1988)
- **lantbruksföretagares arbetsskador** (lagen om olycksfallsförsäkring för lantbruksföretagare 1026/1981)
- **militärolycksfall** (lagen om olycksfall i militärtjänst 1211/1990)
- **idrottsutövares olycksfall** (lagen om olycksfalls- och pensionskydd för idrottsutövare 276/2009)
- **brottsskador** (brottsskadelagen 1204/2005)
- **militärskador** (lagen om skada, ådragen i militärtjänst 404/1948)
- **rehabilitering för personer som tjänstgjort i vissa uppdrag under kriget** (lagen om rehabilitering för personer som tjänstgjort i vissa uppdrag under Finlands krig 1039/1997, ändrad genom lag 984/2004)
- **övrig rehabilitering** (lagen om pension för arbetstagarare 25-34 §, lagen om pension för företagare 22-31 §, lagen om pension för lantbruksföretagare 42-46 §, lagen om sjömanspensioner 25-34 §, lagen om statens pensioner 24-33 §, lagen om kommunala pensioner 17-22 §, lagen om Folkpensionsanstaltens rehabiliteringsförmåner och rehabiliteringspenningförmåner 566/2005, lagen om rehabilitering som ersätts enligt lagen om olycksfallsförsäkring 625/1991, lagen om rehabilitering som ersätts enligt trafikförsäkringslagen 626/1991)
- **folkpension** (folkpensionslagen 568/2007, lagen om frontmannapension 119/1977, lagen om betalning av fronttillägg utomlands 988/1988)
- **pensionsstöd för långtidsarbetslösa** (lagen om pensionsstöd till vissa långtidsarbetslösa 39/2005)
- **garantipensioner** (lag om garantipension 703/2010)
- **utkomstskydd för arbetslösa** (lagen om utkomstskydd för arbetslösa 1290/2002), utbildningsstöd (lagen om offentlig arbetskraftsservice 1295/2002), arbetsverksamhet i rehabiliteringssyfte (lagen om arbetsverksamhet i rehabiliteringssyfte 189/2001), alterneringsersättning (lagen om alterneringsledighet 1305/2002), integrationsstöd (lagen om främjande av invandrades integration samt mottagande av asylsökande 493/1999, till den del det är fråga om arbetsmarknadsstöd som beviljas såsom integrationsstöd)
- **yrkesexamensstipendier och vuxenutbildningsstöd** (lagen om Utbildningsfonden 1306/2002, lagen om vuxenutbildningsstöd 1276/2000)
- **lönegaranti** (lönegarantilagen 866/1998, lagen om lönegaranti för sjömän 1108/2000)
- **studiestöd** (lagen om studiestöd 65/1994)
- **stöd för skolresor** (lagen om stöd för skolresor för studerande i gymnasieutbildning och yrkesutbildning 48/1997)
- **bostadsbidrag** (lagen om bostadsbidrag 408/1975, lagen om bostadsbidrag för pensionstagare 571/2007)
- **handikappbidrag för personer under 16 år och över 16 år** (lagen om handikappförmåner 570/2007, tidigare vårdbidrag för barn samt handikappbidrag)
- **vårdbidrag för pensionstagare** (lagen om handikappförmåner 570/2007)
- **tillämpning av bestämmelserna om social trygghet** (lagen om tillämpning av lagstiftningen om bosättningsbaserad social trygghet 1573/1993)
- **sjukförsäkring** (sjukförsäkringslagen 1224/2004)
- **barnbidrag** (barnbidragslagen 796/1992)
- **hemvårdsstöd för barn** (lag om stöd för hemvård och privat vård av barn 1128/1996)
- **moderskapsunderstöd** (lag om moderskapsunderstöd 477/1993)
- **militärunderstöd** (lag om militärunderstöd 781/1993)
- **underhållsstöd** (lag om underhållsstöd 580/2008)
- **social trygghet för stipendiater** (lag pension för lantbruksföretagare 990/2008)
- **tolkningstjänster för handikappade personer** (lag om tolkningstjänst för handikappade personer 133/2010)
- **offentlighet** (lagen om offentlighet i myndigheters verksamhet 621/1999 och lagen om offentlighet vid rättegång i förvaltningsdomstolar 381/2007)
- **begäran om avgörande beträffande rättshjälp** (rättshjälpslagen 257/2002)

Försäkringsdomstolens ställning inom systemet för sökande av ändring i utkomstskyddsärenden

Systemet för ändringssökande i utkomstskyddsärenden är i regel tvådelat. I beslut som fattas av sådana inrättningar och bolag som beviljar olika förmåner söks ändring hos de nämnder som fungerar som första besvärinstans. I nämndernas beslut söks ändring hos försäkringsdomstolen. Försäkringsdomstolen fungerar som högsta besvärinstans i de ärenden som behandlas där, med undantag för vissa ärenden som avses i lagen om olycksfallsförsäkring, lagen om olycksfallsförsäkring för lantbruksföretagare och lagen om olycksfall i militärtjänst, i vilka det är möjligt att söka besvärstillstånd hos högsta domstolen.

I ärenden som gäller arbetspensioner, lantbruksföretagarpensioner, företagarpensioner samt sjömanspensioner överklagas pensionsanstaltens eller pensionsskyddscentralens beslut hos besvärsnämnden för arbetspensionsärenden. I nämndens beslut får ändring sökas genom besvär hos försäkringsdomstolen. På samma sätt söks också ändring i ärenden som gäller generationsväxlingspension samt avträdelseersättning och avträdelsestöd.

Ärenden som gäller statens, den evangelisk-lutherska kyrkans och kommunala pensioner behandlas av Keva. Dess beslut överklagas hos besvärsnämnden för arbetspensionsärenden. Besvärsnämndens beslut kan överklagas till försäkringsdomstolen.

I ärenden som gäller arbetsolycksfall och yrkessjukdomar får den som är missnöjd med försäkringsbolagets eller Statskontorets beslut söka ändring i beslutet genom besvär hos besvärsnämnden för olycksfallsärenden. I nämndens beslut får ändring sökas hos försäkringsdomstolen. Försäkringsdomstolens beslut som gäller rätt till ersättning eller vem som ska betala ersättning samt ärenden som gäller grundbesvär får överklagas genom besvär hos högsta domstolen, förutsatt att högsta domstolen meddelar besvärstillstånd. Besvärstillstånd kan meddelas endast om det med avseende på lagens tillämpning i andra liknande fall eller med hänsyn till en enhetlig rättstillämpning är av vikt att ärendet prövas av högsta domstolen, eller om det finns särskild anledning till det med anledning av att det inträffat ett sådant rättegångsfel eller annat fel i ärendet att domen eller utslaget på grund av detta borde återbrytas eller undanröjas, eller om det annars föreligger vägande skäl att meddela besvärstillstånd. Ärenden som gäller ersättningens storlek kan inte överklagas hos högsta domstolen.

Ärenden som gäller lantbruksföretagares arbetsskador behandlas av Lantbruksföretagarnas pensionsanstalt. Ändring söks i samma ordning som i arbetsolycksfallsärenden.

Också i ärenden som avses i lagen om olycksfall i militärtjänst och i ärenden som gäller idrottsutöva-

resolycksfallsförsäkringsskydd söks ändring på samma sätt som i arbetsolycksfallsärenden.

I ärenden som gäller sådan rehabilitering som ersätts med stöd av lagen om olycksfallsförsäkring tillämpas samma system för ändringssökande som i andra olycksfallsförsäkringsärenden.

I ärenden som gäller rehabilitering som ersätts med stöd av trafikförsäkringslagen överklagas försäkringsinrättningens beslut direkt hos försäkringsdomstolen, vars beslut inte får överklagas.

De ärenden som avses i lagen om skada, ådragen i militärtjänst behandlas vid Statskontoret, vars beslut likaså överklagas direkt hos försäkringsdomstolen. Försäkringsdomstolens beslut får inte överklagas genom besvär. Samma system för ändringssökande tillämpas i ärenden som gäller rehabilitering för personer som tjänstgjort i vissa uppdrag under Finlands krig.

Brottsskadeärendena behandlas vid Statskontoret, vars beslut överklagas direkt hos försäkringsdomstolen.

Av de ärenden som gäller utkomstskydd för arbetslösa avgör Folkpensionsanstalten i första instans ärenden som berör arbetsmarknadsstöd och grunddagpenning. De ärenden som berör inkomstrelaterad dagpenning avgörs i första instans av respektive arbetslöshetskassa. Ärenden som gäller vuxenutbildningsstöd avgörs i första instans av Utbildningsfonden och ärenden som gäller lönegarantifrågor avgörs i första instans av närings-, trafik- och miljöcentralerna. I dessa beslut söks ändring hos besvärsnämnden för utkomstskyddsärenden. Den som är missnöjd med ett beslut som fattats av besvärsnämnden för utkomstskyddsärenden får söka ändring i beslutet hos försäkringsdomstolen.

Studiestödsärendena avgörs i första instans av Folkpensionsanstaltens studiestödscentral och av Folkpensionsanstaltens byråer samt av universitetens och högskolornas studiestödsnämnder. Ärenden som gäller stöd för skolresor avgörs likaså i första instans av Folkpensionsanstalten. Besluten får överklagas genom besvär hos besvärsnämnden för studiestöd, vars beslut får överklagas hos försäkringsdomstolen.

I ärenden som gäller folkpensioner, handikappbidrag, vårdbidrag för pensionstagare, bostadsbidrag för pensionstagare, bostadsbidrag, pensionsstöd för långtidsarbetslösa, särskilt stöd till invandrare samt i ärenden som avses i lagen om Folkpensionsanstaltens rehabiliteringsförmåner och rehabiliteringspensionsförmåner överklagas Folkpensionsanstaltens beslut genom besvär hos besvärsnämnden för social trygghet. I nämndens beslut får ändring sökas hos försäkringsdomstolen. Förfarandet är det samma är i de ärenden som avses i sjukförsäkringslagen samt ärenden som gäller barnbidrag, stöd för hemvård av barn, moderskapsbidrag och militärunderstöd.

FÖRSÄKRINGSDOMSTOLENS ORGANISATION

Försäkringsdomstolens ledamöter

Försäkringsdomstolens överdomare leder domstolen och svarar för dess resultat.

Försäkringsdomstolens ledamöter utgörs av överdomaren, lagmännen och försäkringsrättsdomarna samt av de läkarledamöter och övriga sakkunnigledamöter som har uppdraget som bisyssla, samt av deras suppleanter.

Överdomaren, lagmännen och försäkringsrättsdomarna utnämns av republikens president i enlighet med lagen om utnämning av domare (205/2000).

Statsrådet förordnar på framställning av justitieministeriet läkarledamöterna och de övriga sakkunnigledamöterna samt deras suppleanter för fem år i sänder. Social- och hälsovårdsministeriet lägger fram ett förslag angående förordnandet av läkarledamöterna och deras suppleanter för justitieministeriet.

Försäkringsdomstolens avdelningar

Försäkringsdomstolen fungerar uppdelad på tre avdelningar. Varje avdelning leds av en lagman som också svarar för dess resultat.

Lagmannen utövar tillsyn över att rättsprinciperna iakttas och övervakar att en enhetlig lagtolkning tillämpas i försäkringsdomstolens avgöranden.

Till avdelningens personal hör utöver lagmannen också ett antal försäkringsrättsdomare, en assessor samt ett antal försäkringsrättssekreterare och notarier.

Assessorn bistår lagmannen vid organiseringen av arbetet vid avdelningen samt handleder föredragandena vid avdelningen.

Notarierna hör till avdelningens beredningsenhet och svarar för förberedandet av ärendena. Den ansvariga notarien leder arbetet vid beredningsenheten.

Vid försäkringsdomstolen finns dessutom förvaltnings- och kanslienheten som leds av kanslichefen.

Fördelningen av ärenden mellan avdelningar 31.12.2011

Avdelning 1

Offentlighet
Tillämpning av social trygghet
Militärskador
Rehabilitering för personer som tjänstgjort i vissa uppdrag under Finlands krig
Partisanersättning
Engångsersättningar
Trafikförsäkringsrehabilitering
Olycksfallsförsäkringsrehabilitering
Utmätning
Olycksfall och yrkessjukdomar
Lantbruksföretagares arbetsskador
Folkpensioner
Brottskador
Studiestöd
Skolrestöd
Lantbruksföretagares ersättning för den självrisktid som avses i sjukförsäkringslagen
Underhållsstöd
Tolkningstjänster för handikappade personer
Handikappbidrag för pers. under 16 år
Handikappbidrag för pers. över 16 år
Vårdbidrag för pensionstagare
Bostadsbidrag för pensionstagare

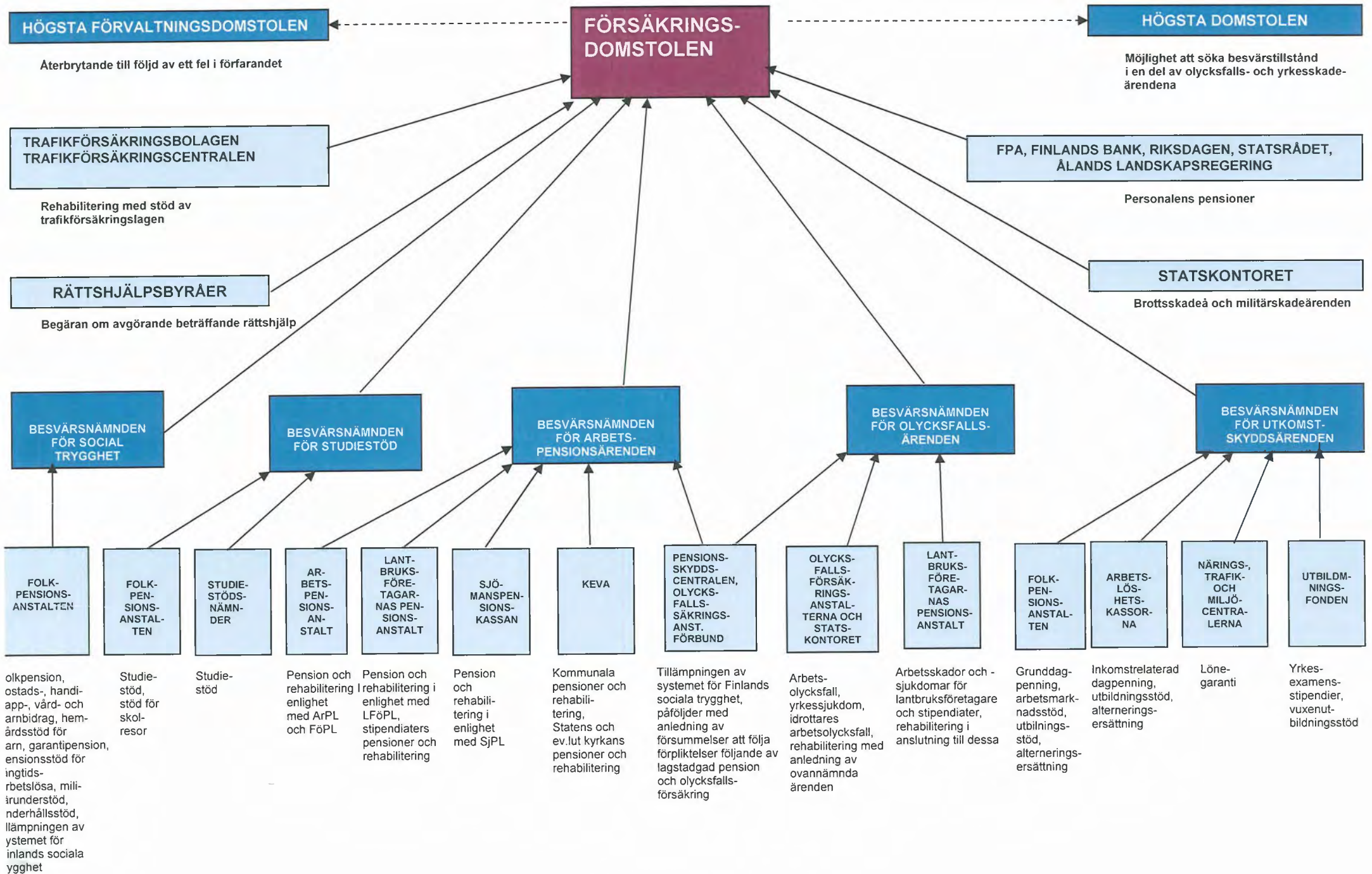
Avdelning 2

Sjömanspensioner
SjPL-rehabilitering
Arbetspensioner
ArPL-rehabilitering
Folkpensioner
Bostadsbidrag för pensionstagare
Särskilt stöd till invandrare
Företagares pensioner
FöPL-rehabilitering
Bostadsbidrag
Lantbruksföretagares pensioner och rehabilitering
Offentliga pensioner
StPL-rehabilitering
Ålands landskapsstyrelses pensioner
Garerantipension

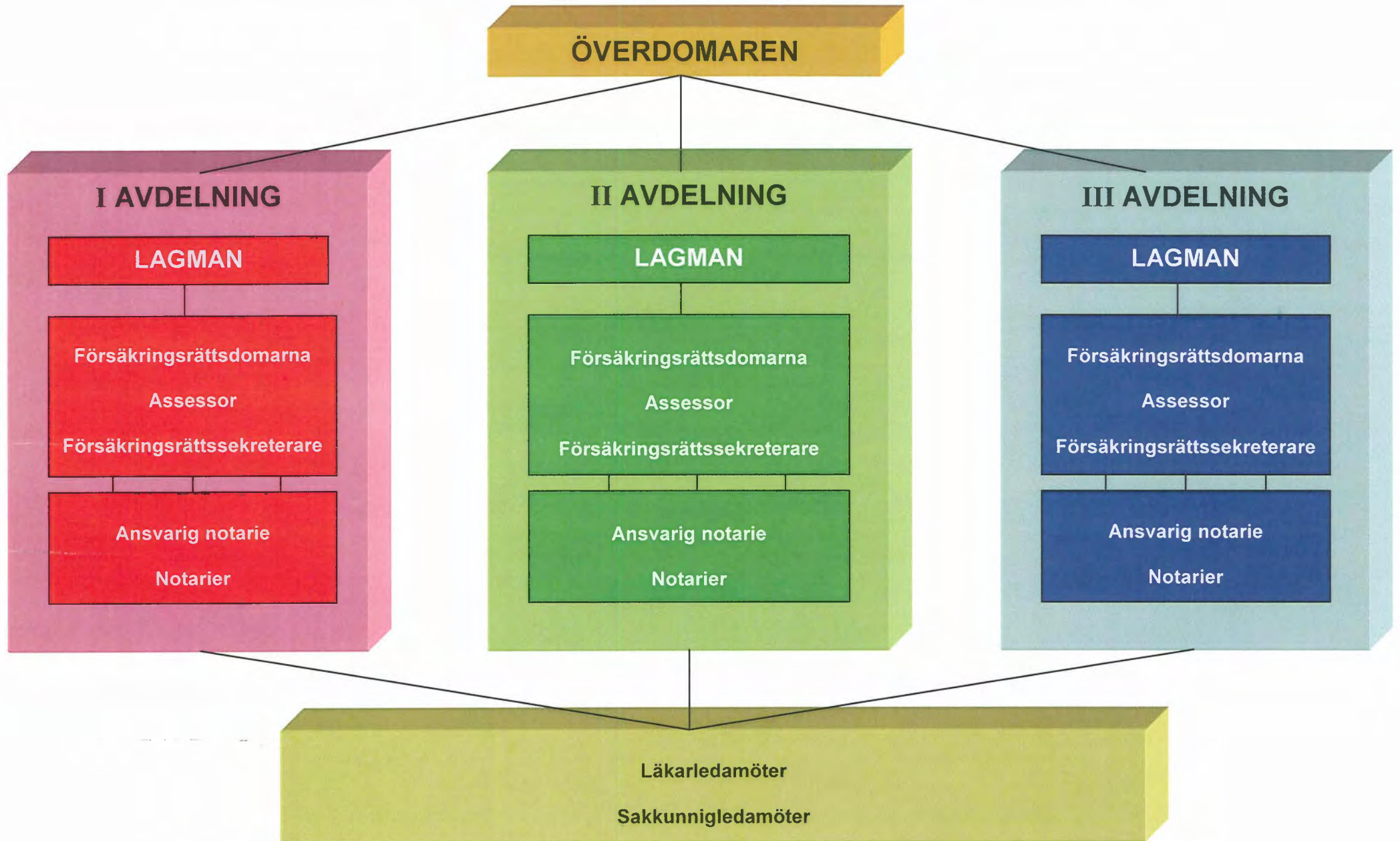
Avdelning 3

Arbetslöshetsskydd
Yrkesexamensstipendium och vuxenutbildningsstöd
Självrisk för arbetsgivare
Folkpensionsrehabilitering
Kommunala pensioner
KomPL-rehabilitering
Begäran om pröv. av rättshjälpsbeslut
Lönegaranti
Pensionsstöd för långtidsarbetslösa
Sjukförsäkring
Barnbidrag
Stöd för hemvård av barn
Moderskapsbidrag
Militärunderstöd
Bostadsbidrag för pensionstagare
Folkpension

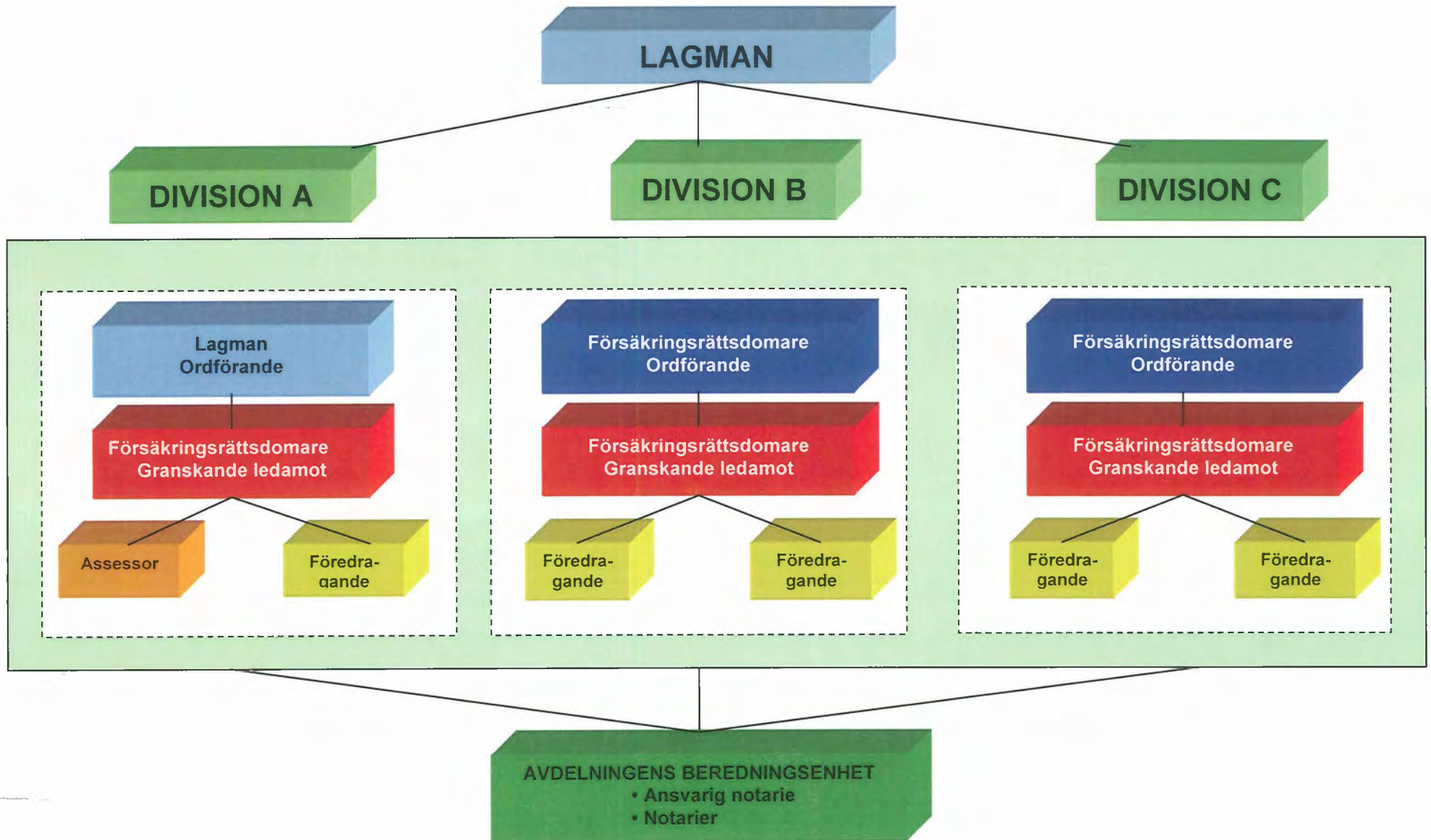
FÖRSÄKRINGSDOMSTOLENS STÄLLNING I SYSTEMET FÖR ÄNDRINGSSÖKANDE



FÖRSÄKRINGSDOMSTOLENS RÄTTSKIPNINGSORGANISATION



AVDELNINGENS ORGANISATION



Försäkringsdomstolens sammanträden

Rättsskipningsärendena avgörs vid ett sammanträde där försäkringsdomstolens överdomare, en lagman eller en försäkringsrättsdomare är ordförande. De övriga ledamöterna vid sammanträdet utgörs av två lagfarna ledamöter eller, om medicinsk utredning kan inverka på avgörandet, av en lagfaren ledamot och en läkarledamot. I de flesta sammanträden medverkar dessutom två sakkunnigledamöter.

Assessorerna och försäkringsrättssekreterarna fungerar som föredragande vid sammanträdena. Föredragandena fungerar också som domstolsledamöter i de fall där en läkarledamot inte deltar i avgörandet. En försäkringsrättsdomare kan också vara föredragande i ärendet.

Ett ärende som i principiellt avseende är av stor betydelse kan avgöras vid ett förstärkt sammanträde eller vid plenum.

Förvaltning och personal

Överdomaren svarar för att verksamheten vid försäkringsdomstolen fungerar väl. Dessutom svarar överdomaren för utvecklingen av domstolen och för att resultatmålen nås. Vid ledningen och utvecklingen av verksamheten bistås överdomaren av ledningsgruppen. Ledningsgruppen består av överdomaren, som fungerar som dess ordförande, samt av lagmännen och kanslichefen.

Den försäkringsrättssekreterare som fungerar som juristinformatör/kommissionär informerar om försäkringsdomstolens rättspraxis och allmänt om dess rättsskipningsverksamhet samt ger sådan information som offentlighetslagen kräver. Dessutom svarar han även för den praktiska rådgivningen och handledningen av kunderna i sådana ärenden som inte är under behandling vid försäkringsdomstolen. Under år 2011 sände juristinformatören/kommissionären sammanlagt ca 700 brev till kunderna.

Informatikern svarar för försäkringsdomstolens interna informationsförmedling samt sköter biblioteket och övrig informationstjänst. Informatikern svarar också för kompetensplaneraruppgiften. Inom ramen för denna uppgift hör det till informatikerns ansvarsområde att tillsammans med överdomaren, kanslichefen och utbildningsarbetsgruppen organisera, utveckla och verkställa personalplaneringen och kompetensförvaltningen vid försäkringsdomstolen.

Den tjänsteman som fungerar som utbildningssekreterare svarar för planeringen och genomförandet av personalutbildningen.

IT-experten svarar för upprätthållandet och utvecklandet av datasystemen.

Kansliuppgifterna sköts av registratören, ekonomi-sekreteraren, personalsekreteraren, byråsekreterarna och expeditionsvaktmästarna.

År 2011 var antalet årsverken vid försäkringsdomstolen 108. Försäkringsdomstolens personal omfattade 31.12.2011 sammanlagt 108 personer, av vilka 8 var läkarledamöter med uppdraget som bisyssla. Sammanlagt 14 personer var tjänstlediga. Vid domstolen fanns 8 suppleanter för läkarledamöterna. Dessa ger utlåtanden inom olika medicinska discipliner. Vid försäkringsdomstolen fanns det dessutom 29 sakkunnigledamöter som utför uppdraget som bisyssla samt 54 suppleanter för dem. Sakkunnigledamöterna deltar i försäkringsdomstolens sammanträden.

FÖRSÄKRINGSDOMSTOLENS RÄTTSSKIPNINGSVERKSAMHET ÅR 2011

Behandling av ärenden

På ärendebehandlingen vid försäkringsdomstolen tillämpas förvaltningsprocesslagen (586/1996). Vid försäkringsdomstolen behandlas ärendena i huvudsak skriftligen. Vid behov ordnas dock muntlig förhandling med stöd av 37 § i förvaltningsprocesslagen, om det behövs för att ett ärende ska kunna utredas, samt med stöd av lagens 38 § på en parts begäran. Muntlig förhandling kan således ordnas på två olika grunder. Vid den muntliga förhandlingen kan man höra parterna, vittnen eller sakkunniga eller ta emot annan utredning. Muntlig förhandling behöver inte ordnas om yrkandet avvisas eller förkastas omedelbart, eller om det med hänsyn till ärendets art eller av någon annan orsak är uppenbart onödigt att ordna muntlig förhandling.

Försäkringsdomstolen tar inte ut några handläggningsavgifter. En part kan dock orsakas kostnader t.ex. av anlita ombud, framläggandet av bevis samt av eventuell inställelse vid en muntlig förhandling. Enligt förvaltningsprocesslagen kan en part bli skyldig att helt eller delvis ersätta en annan parts rättegångskostnader, särskilt om det med beaktande av avgörandet i ärendet är oskäligt att denne själv får bära sina rättegångskostnader. En enskild part kan dock endast i exceptionella fall bli skyldig att ersätta en offentlig parts rättegångskostnader.

Ändringssökanden kan med stöd av rättshjälpslagen (257/2002) vara berättigad att få rättshjälp, antingen kostnadsfritt eller mot en viss självrisk, beroende på sin ekonomiska ställning.

Försäkringsdomstolen ska enligt förvaltningsprocesslagen svara för att ärendet blir utrett genom parternas försorg och vid behov också skaffa utredning på tjänstens vägnar.

Inkomna och avgjorda ärenden

År 2011 inkom 7318 ärenden till försäkringsdomstolen det vill säga 3,2 % färre än förra året (7557 ärenden).

Under berättelseåret avgjorde försäkringsdomstolen 7210 ärenden (år 2010: 7503 ärenden). Det avgjordes nästan lika många ärenden som inkom. Vid slutet av året fanns det 6296 obehandlade ärenden (förra året 6158), så antalet steg något.

Resultatmålet för år 2011 var 8000 ärenden. Resultatmålet sattes medvetet högt och då beaktades de förslag för att utveckla och effektivera verksamheten som gjorts inom ramen för projektet att reformera lagen om försäkringsdomstolen. Försäkringsdomstolen uppnådde inte resultatmålet helt. På detta invercade att den föreslagna ändringen av lagen försäkringsdomstolen på våren 2011 förföll i riksdagen. På grund av detta kunde inte rättsskipningsverksamheten effektiveras på önskat sätt. Också personalnedskärningar och förändringar i rättsskipningspersonalens struktur invercade på resultatet.

Behandlingstid

Den genomsnittliga behandlingstiden under år 2011 var 11,5 månader, det vill säga 0,7 månader längre än det förra året. Behandlingstiden överskred det uppsatta målet på 9 månader. Även målet för behandlingstiden var medvetet satt till en hög och svåruppnådd nivå. Delvis samma faktorer som ledde till att antalsmässiga resultatet inte uppnåddes medförde också att den uppsatta behandlingstiden inte kunde uppnås. Dessutom påverkades behandlingstiden av att man i försäkringsdomstolen eftersträvade att avgöra de äldsta ärendena. Försäkringsdomstolen avgjorde 10,4 procent av ärendena inom 6 månader och 63,5 procent inom ett år (53,1 procent inom 6 -12 månader).

Antalet ärenden som varit anhängiga över 12 månader steg något. Vid slutet av berättelseåret utgjorde de 685 ärenden (förra året 537 ärenden). Däremot minskade andelen ärenden som varit anhängiga över 24 månader. I genomsnitt hade ärendena varit anhängiga vid försäkringsdomstolen i 5,3 månader (förra året 4,8 månader).

Utgången i de avgjorda ärendena

Av de besvärärenden som avgjordes ändrades den lägre instansens beslut i 13,8 procent av ärendena. Det avgjordes 139 ansökningar om undanröjande av beslut. Av dessa godkändes 15,1 procent. Det avgjordes 109 besvär gällande undanröjande av beslut. Av dessa ändrades beslutet i 6,4 procent. Det avgjordes 9 övriga ansökningsärenden i vilka ansökan godkändes i 33,3 procent. Besvären lämnades utan prövning i 3,4 procent av de avgjorda ärendena.

Muntliga förhandlingar

I försäkringsdomstolen verkställdes under berättelseåret, liksom det förra året, två muntliga förhandlingar.

Plenum och förstärkt sammanträde

År 2011 hölls ett sammanträde i plenum och tre förstärkta sammanträden.

Verksamhetens lönsamhet och produktivitet

Nyckeltalet för försäkringsdomstolens produktivitet var 67 ärenden/årsverke. Nyckeltalet för resurs-hushållning var 1044 euro/avgjort ärende.

UTLÅTANDEN

Försäkringsdomstolen gav år 2011 bland annat följande utlåtanden som berör dess ansvarsområde:

- utkast till regeringsproposition med förslag till lagar om ändring av lagen om gottgörelse för dröjsmål av rättegång och förvaltningsprocesslagen
- säkerhetskontroller vid domstolarna, anvisningar och praxis
- arbetsgruppsbetänkandet 4/2011; rättegång i förvaltningsärenden, processarbetsgruppens betänkande
- den kommande uppgiftsklassificeringen i dokument-, innehålls- och ärendehanteringssystemet VALDAs version 1.2
- Arbetsgruppsbetänkandet: "Uppgiftsfördelningen mellan förvaltningsdomstolarna. Betänkande av arbetsgruppen för förvaltningsprocessnivåerna." 78/2010
- regeringens proposition 280/2010 med förslag till lagar om ändring av lagen om utnämning av domare och av vissa lagar som har samband med den

KOMMUNIKATION

Grunderna för försäkringsdomstolens kommunikation har fastställts i försäkringsdomstolens kommunikationsplan.

Syftet med försäkringsdomstolens kommunikation är att ge korrekt och väsentlig information om försäkringsdomstolens verksamhet, förfaranden och avgöranden. Kommunikationen ökar kännedomen om och förtroendet för försäkringsdomstolens verksamhet och främjar därmed försäkringsdomstolens möjligheter att sköta sina grundläggande uppgifter med gott resultat.

Försäkringsdomstolen offentliggör varje år en årsberättelse över sin verksamhet.

Försäkringsdomstolens webbsidor finns på adressen <http://www.oikeus.fi/vakuutusoikeus>. De innehåller information om försäkringsdomstolens verksamhet, t.ex. om de ärenden som behandlas vid domstolen och om domstolens personal. För den som söker ändring finns information bl.a. om ärendets behandlingsfaser och om rättegångskostnaderna samt om muntliga förhandlingar och om möjligheterna till elektronisk kommunikation. Webbsidorna innehåller också länkar till försäkringsdomstolens avgöranden. De nyaste avgörandena visas först. På webbsidorna finns också försäkringsdomstolens kontaktuppgifter.

Försäkringsdomstolens avgöranden finns avgiftsfritt tillgängliga på webben i författningsdatabanken Finlex (på finska), på adressen <http://www.finlex.fi>. Försäkringsdomstolens databas innehåller avgöranden från 1960-talet framåt. De nyaste avgörandena är från år 2012. År 2011 publicerade försäkringsdomstolen 27 beslut i Finlex, det vill säga 0,37 % av de avgjorda ärendena. År 2009 publicerades 24 beslut.

Vid försäkringsdomstolen utnyttjas också domstolarnas operativsystem för förfrågningar angående diarieuppgifter (KYÖSTI). Förfrågningsmöjligheten gäller ärenden som inkommit till försäkringsdomstolen från och med ingången av år 2002. Vid den kundterminal som finns i försäkringsdomstolens registratur kan parterna och allmänheten bekanta sig med de offentliga diarieuppgifterna om de ärenden som behandlas vid försäkringsdomstolen.

FORTBILDNING

Det sammanlagda antalet utbildningsdagar år 2011 var enligt försäkringsdomstolens interna statistik ca 670. Försäkringsdomstolens personal utbildades i medeltal 6,2 i arbetsdagar per årsverke. För sin personal ordnade försäkringsdomstolen utbildning i svenska, en utvecklingsdag, utbildning om dokumenthantering och arkivfunktion samt ett medicinskt seminarium till vilket även inbjöds deltagare från HD, HFD och besvärsnämnderna.

Förmansutbildningen för de domare som är verk samma som ordföranden fortsatte genom utbildningsdagar och personlig feedback.

En förman deltog i justitieförvaltningens ledarskapsutbildning och en i ledarutbildning för potentiella ledare.

Försäkringsdomstolens personal deltog även aktivt i utbildningstillfällen som organiserades av justitieministeriet och övriga externa instanser, t.ex. Pensionsskyddscentralens utbildningar om arbetspensioner samt Juristförbundets och HAUS utbildningar. Även arkivverkets utbildning användes för att utveckla arkivförvaltningen.

ARBETSHÄLSA

Vid försäkringsdomstolen gjordes hösten 2010 en riskkartläggning. De utvärderingar, arbetsplatsbesök och ergonomi-inspektioner som hade samband med kartläggningen slutfördes år 2011. På våren 2011 gjordes en VMBaro-enkätundersökning. Man gick igenom dess resultat både med hela personalen och avdelningsvis. För försäkringsdomstolens del var resultaten något sämre än i den förra undersökningen som gjordes år 2009, men de motsvarade resultaten inom rätts- och domstolväsendet i allmänhet.

Vid försäkringsdomstolen är de mest betydande riskfaktorerna för arbetshälsan och för att orka i arbetet den psykiska belastningen, de begränsade möjligheterna till framsteg i karriären samt osäkerheten i tjänstförhållandets fortgång. Den psykiska belastningen i arbetet har påverkats av att de behandlade ärendena har blivit svårare, vilket har ökat arbetsmängden även om antalet ärenden har minskat jämfört med tiden då ärendeanhopningen var större.

Det har satsats på utbildning i arbetshälsofrågor bland annat så att två personer har fått ett så kallat välbefinnande i arbetet -kort. Dessutom deltog försäkringsdomstolen i den av Arbetshälsoinstitutet ordnade Inspirationsspiral-undersökningen. Utgångspunkten för undersökningen är att finna saker som fungerar väl och hur man med hjälp av dem kan förbättra arbetshälsan. Undersökningens resultat blir färdiga år 2012.

LOKALER

Försäkringsdomstolens inställning till sina lokaler är att de skall vara funktionella och lämpliga för domstolen. De skall underlätta att domstolen så bra som möjligt kan utföra sitt grundläggande uppdrag, det vill säga att ge avgöranden med anledning av sökande av ändring. Denna förutsättning uppfylls till väsentliga delar genom försäkringsdomstolens nuvarande lokaler. Tidigare upptäckta inneluftsproblem har år 2011 åtgärdats genom reparationer. Försäkringsdomstolen flyttar i början av år 2013 till de lokaler som blivit lediga efter Helsingfors förvaltningsdomstol. Planeringen av flyten kommer att utgöra en betydande del av försäkringsdomstolens verksamhetsår 2012.

BESÖK I FÖRSÄKRINGSDOMSTOLEN

År 2011 organiserade försäkringsdomstolen överläggningsdagar för förvaltnings- och kanslicheferna i vilka högsta förvaltningsdomstolens, förvaltningsdomstolarnas, marknadsdomstolens och försäkringsdomstolens förvaltnings- och kanslichefer deltog. Bland annat behandlades arbetshälsofrågor.

I juni 2011 besökte en arbetsgrupp från Helsingfors förvaltningsdomstol försäkringsdomstolen. Arbetsgruppen behandlar organiseringen av de arbetskedan som görs i samband med beredningen av ärenden samt efter sammanträdena.

Tre utländska domare som var i domarutbyte i Helsingfors förvaltningsdomstol bekantade sig i juni 2011 med försäkringsdomstolens verksamhet.

Kanslipersonalen och beredarna vid besvärsnämnden för arbetspensionsärenden besökte försäkringsdomstolen i november 2011. Försäkringsdomstolen presenterade sin verksamhet i allmänhet och dessutom presenterades notariernas arbetsuppgifter och försäkringsdomstolens logistikprojekt.

SAMARBETET MELLAN FÖRVALTNINGS- DOMSTOLARNA

Försäkringsdomstolen har sedan ingången av år 2006 deltagit i förvaltningsdomstolarnas gemensamma kvalitetssystem. De kvalitetskriterier som i första hand följs upp vid försäkringsdomstolen berör tillgodoseendet av rätten till muntliga och omedelbara rättegångar, att rättegångarna genomförs utan dröjsmål samt hur ansökningar om klagan och återbrytande bifalls vid högsta förvaltningsdomstolen.

Förvaltningsdomstolarnas chefsdomare har sedan år 2005 årligen fört sektorförhandlingar med justitieministeriet. Vid dessa förhandlingar som förs med varje domstolslinje för sig diskuteras följande års mål och resurser. Förvaltningsdomstolssektorns sjunde gemensamma verksamhetsberättelse uppgjordes i början av år 2011.

Justitieministeriet tillsatte våren 2009 en styrgrupp för fortbildning av förvaltningsdomstolarnas domare. I styrgruppen representeras försäkringsdomstolen av Juha Pystynen. Arbetsgruppen för förvaltningsdomstolarnas fortbildning fortsatte även sin verksamhet år 2011. Försäkringsrättsdomare Kaius Vuoristo har varit medlem i arbetsgruppen.

Tuula Kivari har varit medlem i förvaltnings- och specialdomstolarnas uppföljningsgrupp för tjänsteavtalet mellan domstolsväsendet och justitieförvaltningens datateknikcentral.

UTVECKLING AV FÖRSÄKRINGSDOMSTOLENS VERKSAMHET

Justitieministeriet tillsatte 10.4.2008 en arbetsgrupp för att utveckla försäkringsdomstolens verksamhet. Arbetsgruppen överlätt 20.8.2009 sitt betänkande (justitieministeriets arbetsgruppsbetänkande 2009:10) till justitieminister Tuija Brax. Utgående från betänkandet bereddes regeringens proposition (RP 291/2010 rd) om förslag till ändring av lagen om försäkringsdomstolen.

I regeringspropositionen föreslogs bland annat att försäkringsdomstolens beslutssammansättningar blir lättare, att den medicinska bedömningen kompletteras genom användningen av olika sakkunnigläkare, att de sakkunnigledamöter som är förtrogna med arbetsförhållanden, företagsverksamhet och militärskadeärenden inte lika hög grad som tidigare deltar i beslutsfattandet och att de ärenden, i vilka ledamöterna efter att de bekantat sig med handlingarna är av samma åsikt om avgörandet, kan avgöras utan att sammanträde hålls. Regeringspropositionen förföll i riksdagen på våren 2011 och revisionen av lagen om försäkringsdomstolen framskred inte år 2011.

Ändringen av lagen om försäkringsdomstolen har tagits med i det nya regeringsprogrammet och försäkringsdomstolen förväntar sig att reformarbetet återupptas åtminstone beträffande beslutssammansättningarna och sammanträdesförfarandet i frågan om så kallade enhälliga ärenden. Med dessa åtgärder skulle rättskipningen vid domstolen bli mer flexibel, vilket sannolikt skulle synas i behandlingstiderna och antalet avgjorda ärenden.

Logistikprojektet som utfördes vid försäkringsdomstolen deltog år 2010 i den sameuropeiska tävlingen "Crystal Scales of Justice", i vilken man årligen söker efter de projekt genom vilka man bäst har lyckats förbättra tillgången till rättsskydd, domstolarnas organisation eller saksbehandlingen. Av de 50 projekt som deltog i tävlingen uppnådde det finska logistikprojektet en plats bland de fyra bästa och tilldelades ett hedersomnämmande. År 2011 satsade man i försäkringsdomstolen på att utveckla uppföljningen av logistikprojektet och att på ett bättre sätt utnyttja informationsteknik. Ett betydande utvecklingsprojekt år 2011 var att uppgöra anvisningar för dokumenthantering och arkivfunktion samt att revidera arkivbildningsplanen.

År 2012 strävar försäkringsdomstolen efter att utveckla och modernisera sina egna interna arbets sätt och organiseringen av arbetet. Utvecklingsperspektiven på elektroniska tjänster och elektronisk kommunikation genom ett nytt innehållshanteringssystem kommer att utgöra ett av försäkringsdomstolens utvecklingsprojekt år 2012. Den röda tråden i utvecklingsarbetet är att minnas försäkringsdomstolens grundläggande uppdrag, det vill säga att ge avgöranden med anledning av sökande av ändring.

FÖRSÄKRINGSDOMSTOLENS LÄKARLEDAMÖTER 31.12.2011

Läkarledamöter

Överläkare

medicine licentiat
Eero Hyvärinen
(kirurgi, ortopedi och traumatologi,
försäkringsmedicin)

Läkare

medicine och kirurgie doktor, docent
Arsi Harilainen
(kirurgi, ortopedi och traumatologi,
försäkringsmedicin)

medicine licentiat
Marita Pippingsköld
(psykiatri)

medicine och kirurgie doktor, docent
Mervi Annikki Kotila
(neurologi, rehabilitering, försäkringsmedicin)

medicine och kirurgie doktor, docent
Kalevi Juhani Hietaniemi
(kirurgi, ortopedi och traumatologi,
försäkringsmedicin)

medicine doktor, docent
Nina Christina Lindberg
(psykiatri, försäkringsmedicin)

medicine licentiat
Jyrki Salmenkivi
(kirurgi, ortopedi och traumatologi)

medicine doktor
Hannu Väänänen
(inre medicin och gastroenterologi)

Suppleanter för läkarledamöterna

medicine doktor, docent
Juha Tapio Halavaara
(radiologi)

medicine doktor, docent
Maija Halme
(lungsjukdomar)

medicine licentiat, specialläkare i handkirurgi
Jouni Havulinna

medicine licentiat, specialläkare i hudsjukdomar
Timo Juvakoski

medicine och kirurgie doktor, docent
Ritva Marketta Kauppinen-Mäkelin
(inre medicin)

medicine och kirurgie doktor, professor
Christian Lindqvist
(käkkirurgi, tand- och munkirurgi)

medicine doktor
Jari Siironen
(neurokirurgi)

medicine doktor
Raimo Uusitalo
(ögonsjukdomar)

FÖRSÄKRINGSDOMSTOLENS SAKKUNNGIGLEDAMÖTER 31.12.2011

Ledamöter vilka är förtrogna med arbetsförhållanden

Ledamöter med uppgiften som bisyssla:

vicehäradshövding Harri Hietala
 vicehäradshövding Mika Hämäläinen
 vicehäradshövding Jouko Hämäläinen
 vicehäradshövding Else-Mai Kirvesniemi
 vicehäradshövding Simopekka Koivu
 chefen för juridiska tjänster Markku Kuoppamäki
 vicehäradshövding Anja Lahermaa
 jurist Anu-Tuija Lehto
 arbetsmarknadsjurist Jussi Luomajärvi
 jurist Maria Löfgren
 vicehäradshövding Tarja Niemelä
 förhandlingschef Henrika Nybondas-Kangas
 jurist Jyrki Ojanen
 vicehäradshövding Pekka Pietinen
 jurist Mikko Räsänen
 juris kandidat Timo Sarparanta
 juris kandidat Jouni Vattulainen
 juris kandidat Tuija Vehviläinen
 vicehäradshövding Piia Vuoti
 regeringsråd Kirsi Äijälä

Suppleanter för ledamot med uppgiften som bisyssla:

vicehäradshövding Risto Alanko
 ledande jurist Kati Hallikainen
 arbetsmarknadsjurist Erkki Hintsanen
 jurist Hanne Hougberg
 vicehäradshövding Tuomas Hyytinen
 vicehäradshövding Pirkko Janas
 jurist Roni Jokinen
 vicehäradshövding Jari Järvi
 arbetsmarknadsjurist Miia Kannisto
 vicehäradshövding Tapio Kari
 jurist Tuija Kelloniemi-Häärä
 jurist Mari Keturi
 arbetsmarknadsjurist Anne Kiiski
 vicehäradshövding Juha Koivisto
 jurist Timo Kollin
 juris kandidat Jukka Koskipirtti
 arbetsmarknadsombud Kai Kullaa
 vicehäradshövding Pekka Kärkkäinen
 jurist Riikka Laakso
 socialsekreterare Kai Laaksonen
 konsultativa tjänstemannen Päivi Lanttolta
 enhetschef Anna Lavikkala
 MBA Aulikki Leino
 ordförande Petteri Leino
 vicehäradshövding Eero Lindström
 arbetsmarknadsjurist Ritva Liivala
 juris magister Petri Linkoneva
 finansråd Asko Lindqvist

arbetskyddssekreterare Marjut Lumijärvi
 juris kandidat Timo Löppönen
 vicehäradshövding Jaana Meklin
 vicehäradshövding Tuomas Mänttari
 förhandlingschef Sari Ojanen
 jurist Arja Pohjola
 juris kandidat Nina Pärssinen
 vicehäradshövding Kaj Schmidt
 arbetsmarknadsjurist Kati Virtanen
 arbetsmarknadsjurist Jonna Voima
 juris kandidat Timo Voutilainen
 avtalsfunktionär Teija Wikman
 vicehäradshövding Pia Zaerens

Ledamöter vilka är förtrogna företagsverksamhet

Ledamöter med uppgiften som bisyssla:

vicehäradshövding Risto Airikkala
 agro-forst. kandidat Elina Liinaharja
 juridisk ombudsman Tiina Toivonen
 juridisk ombudsman Anja Tuomola
 chefen för arbetsmarknadsärenden Outi Tähtinen

Suppleanter för ledamot med uppgiften som bisyssla:

jurist Katja Cash
 chefen för arbetsmarknadsärenden Merja Hirvonen
 verksamhetsledare Jaakko Holsti
 ombudsman Rikard Korkman
 vicehäradshövding Vesa Malila
 advokat Ilpo Moisala
 verksamhetsledare Mikael Söderlund
 forskningschef Johan Åberg

Ledamöter vilka är förtrogna med militärskadeärenden

Ledamöter med uppgiften som bisyssla:

major Petri Laurila
 vicehäradshövding Arto Lillberg
 överstelöjtnant Jouni Lipponen
 överste Martti Kuivala

Suppleanter för ledamot med uppgiften som bisyssla:

verksamhetsledare Satu Jelkälä-Blomqvist
 kapten Arto Kuutsa
 verksamhetsledare Leena Mankinen
 major Olli Ohrankämnen
 politices magister Raija Ovaska

FÖRSÄKRINGSDOMSTOLENS PERSONAL 31.12.2011

Ledamöter

Överdomare

Juha Pystynen

Lagmän

Rauli Rauankoski
Martti Hauvonen
Aija Peltola

Försäkringsrättsdomare

Hilkka Saarela
Mirja Lappeteläinen
Larry Grönlund
Osmo Kurki
Olli Olanterä
Kari Uusitalo
Erkki Mellais
Jari Makkonen
Eeva Wahlberg
Ulla-Maija Halme
Jyrki Tenn
Aapo Leskinen
Elina Saramies
Harri Isohanni
Jaana Hemminki
Olli Järvi
Åsa Morelius-Ekelund
Kaius Vuoristo
Anu Hemminki
Tuula Hirsto
Johanna Palovaara

Försäkringsrättsdomare för viss tid

Anna Raivio
Annukka Suvioja
Juha Mutka
Mira Koivumaa

Föredragande

Kanslichef

Tuula Kivari

Assessorer

Jyrki Ulvinen

Assessorer för viss tid

Andreas Nyberg
Tuuli Teräväinen

Försäkringsrättssekreterare

Liisa Peltokangas (tl)
Aksu Jokinen (tl)
Maria Vuori-Karvia
Antti Tapanila (tl)

Matti Romakkaniemi (tl)
Helena Karlsson
Minna Markkanen
Heli Virolainen
Riitta Aurelius
Anna Pitkänen
Pekka Patrakka
Petri Penttilä
Antti Huotari (tl)
Kati Piipponen
Johanna Ehtamo-Kettunen
Anne Usmi
Eeva Attila (tl)
Merja Alanne (tl)
Eeva Tarkkanen
Martta Plathin (tl)
Noora Paajanen (tl)
Mikko Nisula

Försäkringsrättssekreterare för viss tid

Erika Leino (tl)
Anna Koskenranta (tl)
Mirka Kallio
Taru Vesterberg (tl)
Riikka Pirinen
Hanna Tossavainen
Marianne Matilainen
Aija Kurittu
Linda Harjutsalo
Tia Välke
Elina Korhonen
Satu Niemelä-Ahokas
Antti Lohi

Matti Parkkinen (juristinformator)

Beredare

Ansvariga notaries

Tommi Hartikainen
Juha Kannelmaa (tl)
Maarit Hinkkanen

Ansvarig notarie på viss tid

Emilia Nevanranta

Notaries

Markku Keränen
Eeva Salmela
Ulla Pasanen
Aino-Maija Aslo-Arponen
Kaisu Majuri
Pirjo Kivimäki (tl)
Jaana Tasanen
Sari Andstén
Antti Koho

Helena Virta
Minna Soini
Heidi Saarinen
Marianne Ihander
Sanna Rajala
Antti Rönty
Annukka Niskanen (tl)
Jaana Poutiainen

Notaries för viss tid

Laura Venäläinen
Niina Lampela
Elina Anttila
Milla Mustamäki
Anna Kovero

Förvaltnings- och kanslienheten

Informatiker

Leena Lindroos

IT-expert

Pirkko Savolainen

Registrator

Anne-Mari Vainio

Ekonomisekreterare

Leena Kokkola

Personalsekreterare

Arja Kallio

Byråsekreterare

Tarja Keinonen
Virva Ryyänen
Merja Laitala
Eija Nieminen
Terhi Laine
Lena Oljemark
Lea Pelkonen
Katri Kokko
Sari Holappa
Sirkku Lehtinen
Sanna Tiensuu

Byråsekreterare för viss tid

Janne Hämäläinen

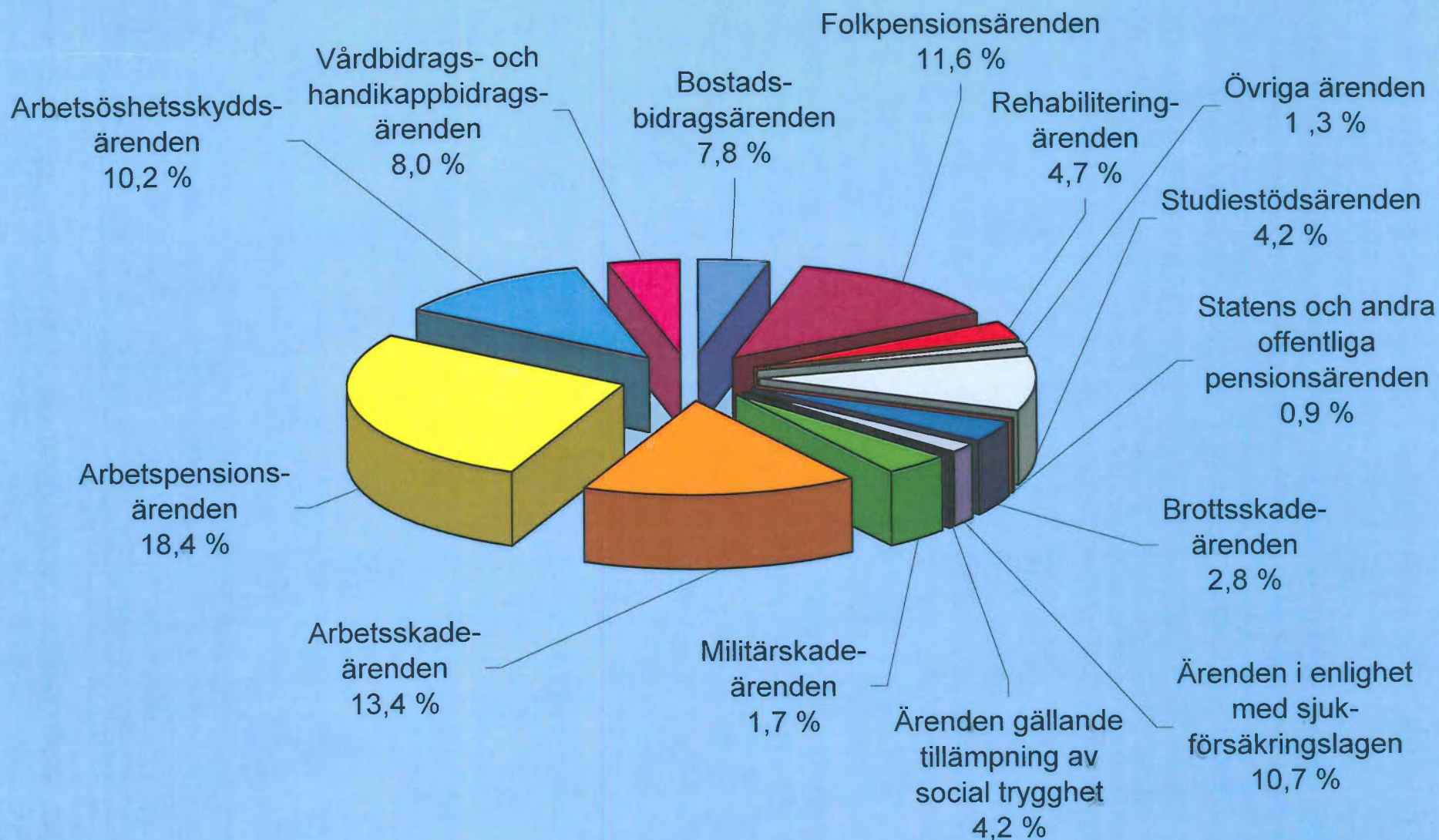
Överexpeditionsvaktmästare för viss tid

Teemu Hämäläinen

Expeditionsvaktmästare för viss tid

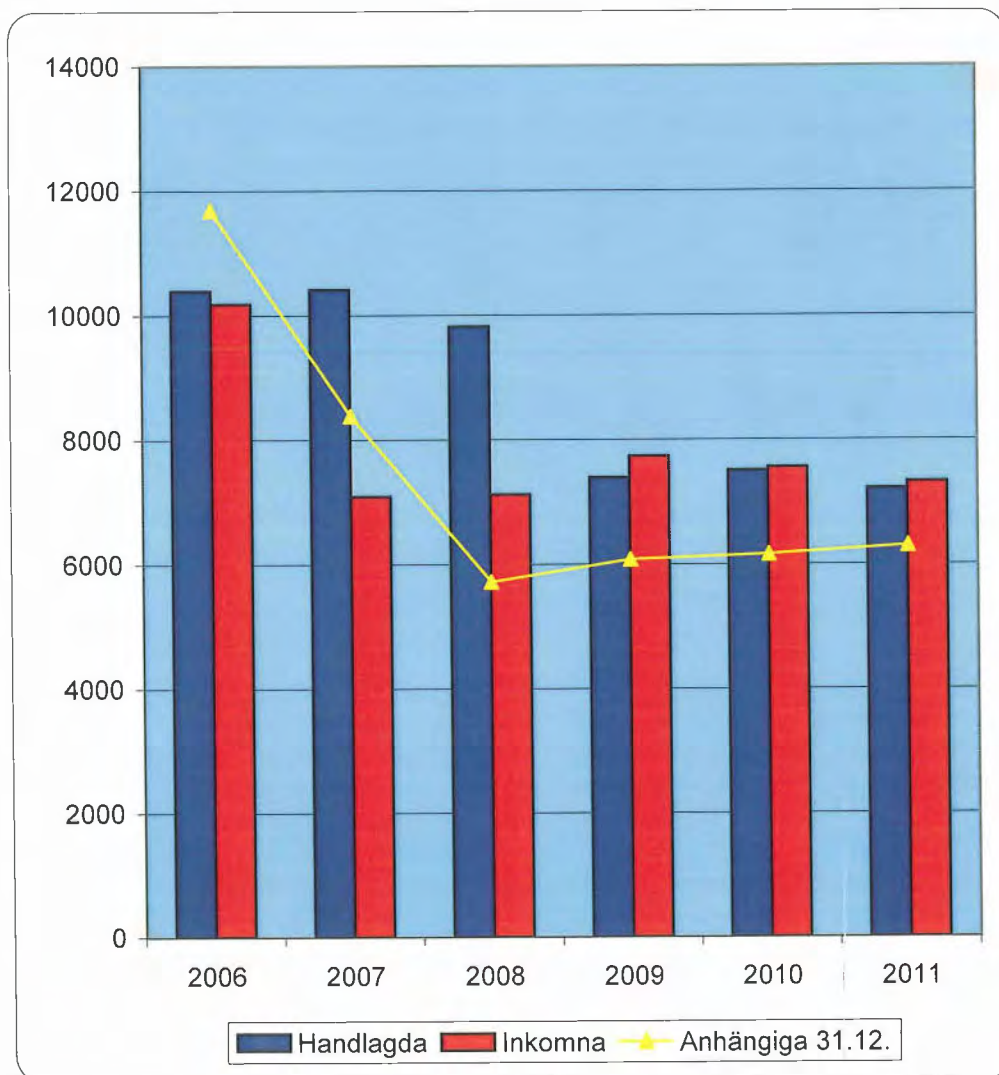
Sampsa Nylund

Inkomna ärenden i olika sakgrupper 2011

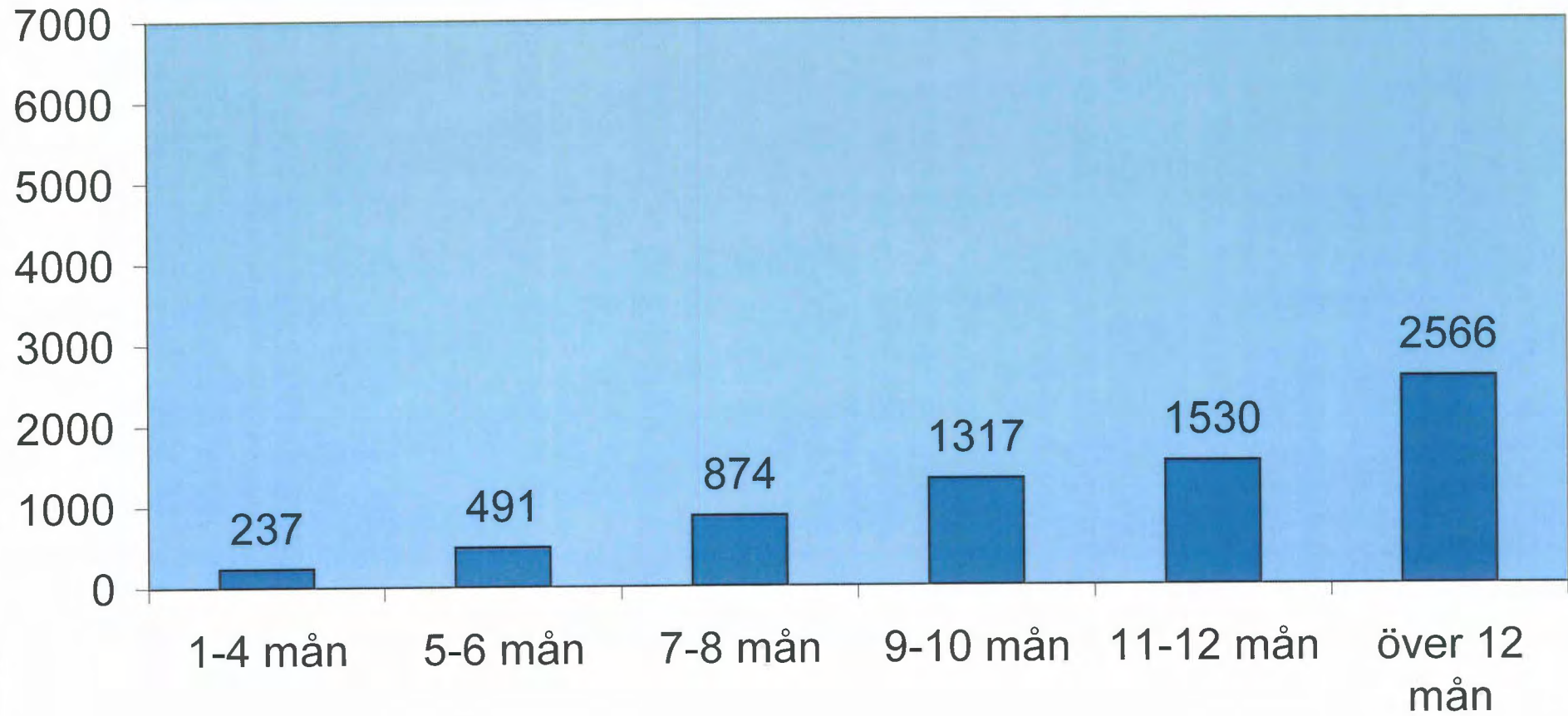


Ärendenas antal i försäkringsdomstolen 2006 - 2011

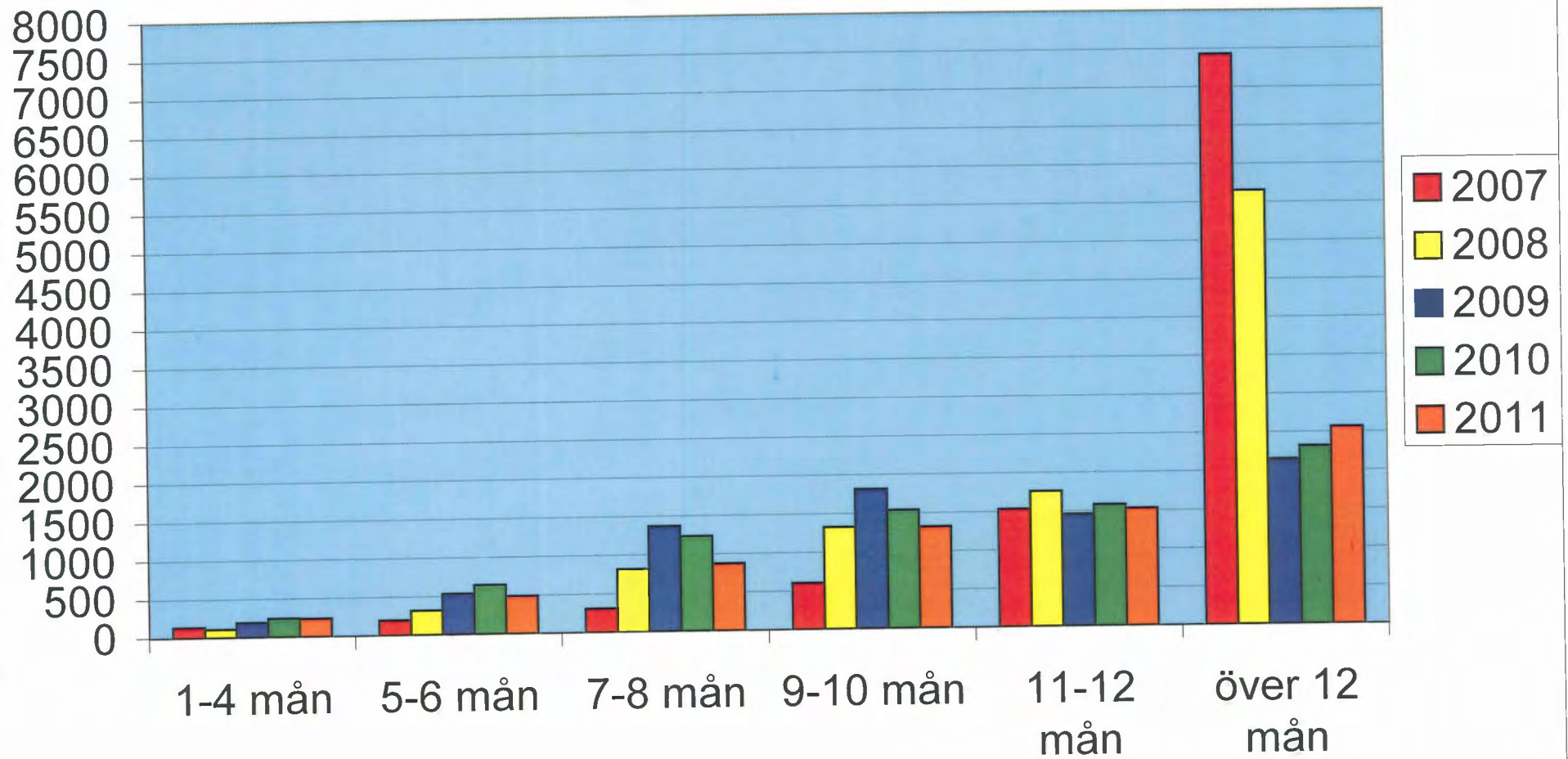
	2006	2007	2008	2009	2010	2011
Handlagda	10391	10415	9816	7390	7503	7210
Inkomna	10181	7087	7117	7736	7557	7318
Anhängiga 31.12.	11688	8383	5717	6077	6158	6296



Behandlingstiden 2011



Behandlingstiden 2007 - 2011



Ärendegrupper	Obehandlade	Inkomna	Handlagda	Obehandlade	Förändring
APL-rehabiliteringsärenden	14	38	41	11	-3
Arbetspensionsärenden	1110	1138	1195	1053	-57
Barnbidragsärenden	36	60	55	41	5
Begäran om prövning av rättshjälpsbeslut	3	3	6		-3
Bostadsstödsärenden	257	401	400	258	1
Bostadsstödsärenden för pensionstagare	148	171	183	136	-12
Brottsskadeärenden	171	209	158	222	51
Folkpensionsrehabiliteringsärenden	17	64	64	17	
Folkpensionsärenden	641	854	782	713	72
FöPL-rehabiliteringsärenden		5	4	1	1
Företagarpensionsärenden	152	135	153	134	-18
Garantipensioner		15	7	8	8
Handikappbidragsärenden för personer under 16 år	58	49	59	48	-10
Handikappbidragsärenden för personer över 16 år	37	68	41	64	27
Kommunernas pensionsärenden	242	264	290	216	-26
KomPL-rehabiliteringsärenden		6	2	4	4
Lantbruksföretagares arbetsskadeärenden	57	62	68	51	-6
Lantbruksföretagares pensionsärenden	62	68	56	74	12
LFöPL-rehabiliteringsärenden	1	2	2	1	
Långtidsarbetslösas pensionsstödsärenden	2		1	1	-1
Lönegarantiärenden	57	66	56	67	10
Militärskadeärenden	133	123	140	116	-17
Offentliga pensioner	68	61	50	79	11

Ärendegrupper	Obehandlade	Inkomna	Handlagda	Obehandlade	Förändring
Offentlighetsärenden	1	3	2	2	1
OFLA-rehabiliteringsärenden	2	3	4	1	-1
Olycksfallsförsäkringsrehabiliteringsärenden	37	98	76	59	22
Olycksfallsärenden	782	916	808	890	108
Pensioner för Ålands landskapsregering	5	2	5	2	-3
Sjömanspensionsärenden	11	4	10	5	-6
StPL-rehabiliteringsärenden		1		1	1
Studiestödsärenden	270	310	280	300	30
Trafikförsäkringsrehabiliteringsärenden	83	124	154	53	-30
Underhållstödsärenden	51	187	60	178	127
Vårdbidragsärenden för pensionstagare	174	171	159	186	12
Ärenden gällande militärunderstöd	8	6	9	5	-3
Ärenden gällande moderskapsunderstöd	1		1		-1
Ärenden gällande rehabilitering för personer som tjänst		1		1	1
Ärenden gällande stöd för hemvård av barn	20	48	39	29	9
Ärenden gällande särskilt stöd till invandrare	5	10	4	11	6
Ärenden gällande tillämpning av social trygghet	46	41	47	40	-6
Ärenden gällande utkomstskydd för arbetslösa	800	744	925	619	-181
Ärenden i enlighet med sjukförsäkringslagen	626	787	814	599	-27
Sammanlagt	6188	7318	7210	6296	108

Ärendegrupper	Besvär			Ansökan om undanröjande			Övriga ansökningar			Besvär gällande undanröjande av beslut		
	Avgjorda	Ändrade	%	Avgjorda	Ändrade	%	Avgjorda	Ändrade	%	Avgjorda	Ändrade	%
APL-rehabiliteringsärenden	41	3	7,3 %									
Arbetspensionsärenden	1 161	173	14,9 %	27	4	14,8 %				7		
Barnbidragsärenden	53	8	15,1 %							2		
Begäran om prövning av rättshjälpsbeslut	6	3	50,0 %									
Bostadsstödsärenden	385	37	9,6 %	5	1	20,0 %				9		
Bostadsstödsärenden för pensionstagare	177	20	11,3 %	2	1	50,0 %				4		
Brottskadeärenden	154	30	19,5 %	3			1	1	100,0 %			
Folkpensionsrehabiliteringsärenden	63	12	19,0 %							1		
Folkpensionsärenden	769	129	16,8 %	9	1	11,1 %				4	1	25,0 %
FöPL-rehabiliteringsärenden	4											
Företagarpensionsärenden	148	17	11,5 %	4						1		
Garantipensioner	7											
Handikappbidragsärenden för personer under 16 år	58	16	27,6 %	1								
Handikappbidragsärenden för personer över 16 år	41	5	12,2 %									
Kommunernas pensionsärenden	289	40	13,8 %	1								
KomPL-rehabiliteringsärenden	2											
Lantbruksföretagares arbetsskadeärenden	68	9	13,2 %									
Lantbruksföretagares pensionsärenden	54	12	22,2 %							2		
LFöPL-rehabiliteringsärenden	2											

Ärendegrupper	Besvär			Ansökan om undanröjande			Övriga ansökningar			Besvär gällande undanröjande av beslut		
	Avgjorda	Ändrade	%	Avgjorda	Ändrade	%	Avgjorda	Ändrade	%	Avgjorda	Ändrade	%
Långtidsarbetslösas pensionsstödsärenden	1											
Lönegarantiärenden	56	5	8,9 %									
Militärskadeärenden	121	14	11,6 %	19						1		
Offentliga pensioner	44	4	9,1 %	5								
Offentlighetsärenden	2											
OFLA-rehabiliteringsärenden	4											
Olycksfallsförsäkringsrehabiliteringsärenden	75	7	9,3 %	1								
Olycksfallsärenden	785	69	8,8 %	13	1	7,7 %	8	2	25,0 %	1		
Pensioner för Ålands landskapsregering	4	2	50,0 %	1	1	100,0 %						
Sjömanspensionsärenden	10	3	30,0 %									
Studiestödsärenden	266	56	21,1 %	8	2	25,0 %				6	3	50,0 %
Trafikförsäkringsrehabiliteringsärenden	154	18	11,7 %							1		
Underhållstödsärenden	59	2	3,4 %									
Vårdbidragsärenden för pensionstagare	159	26	16,4 %									
Ärenden gällande militärunderstöd	9	1	11,1 %									
Ärenden gällande moderskapsunderstöd	1											
Ärenden gällande stöd för hemvård av barn	34	2	5,9 %							5	1	20,0 %
Ärenden gällande särskilt stöd till invandrare	4	1	25,0 %									
Ärenden gällande tillämpning av social trygghet	45	8	17,8 %	1						1		
Ärenden gällande utkomstskydd för arbetslösa	847	114	13,5 %	29	5	17,2 %				48	2	4,2 %
Ärenden i enlighet med sjukförsäkringslagen	787	110	14,0 %	10	5	50,0 %				16		
Sammanlagt	6 949	956	13,8 %	139	21	15,1 %	9	3	33,3 %	109	7	6,4 %

Ärendegrupper	1 - 4 mån		5 - 6 mån		7 - 8 mån		9 -10 mån		11 -12 mån		över12 mån		Sam- I genom- manl. snitt mån	
	st	%	st	%	st	%	st	%	st	%	st	%		
APL-rehabiliteringsärenden	12	29,3 %	17	41,5 %	8	19,5 %	1	2,4 %			3	7,3 %	41	6,3
Arbetspensionsärenden	34	2,8 %	76	6,4 %	111	9,3 %	246	20,6 %	310	25,9 %	418	35,0 %	1195	11,3
Barnbidragsärenden	2	4,0 %	4	8,0 %	9	18,0 %	18	36,0 %	7	14,0 %	10	20,0 %	50	9,7
Begäran om prövning av rättshjälpsbeslut	5	83,3 %	1	16,7 %									6	3,2
Bostadsstödsärenden	17	5,1 %	45	13,4 %	76	22,6 %	78	23,2 %	53	15,8 %	67	19,9 %	336	9,3
Bostadsstödsärenden för pensionstagare	6	3,5 %	21	12,1 %	38	22,0 %	20	11,6 %	30	17,3 %	58	33,5 %	173	10,2
Brottsskadeärenden	6	3,8 %	3	1,9 %	14	8,8 %	19	11,9 %	21	13,2 %	96	60,4 %	159	14,8
Folkpensionsrehabiliteringsärenden	29	46,8 %	18	29,0 %	9	14,5 %	4	6,5 %	1	1,6 %	1	1,6 %	62	5,1
Folkpensionsärenden	24	3,3 %	72	9,8 %	130	17,7 %	150	20,5 %	134	18,3 %	223	30,4 %	733	10,6
FöPL-rehabiliteringsärenden	1	25,0 %	2	50,0 %	1	25,0 %							4	5,4
Företagarpensionsärenden	3	1,9 %	6	3,8 %	28	17,5 %	25	15,6 %	22	13,8 %	76	47,5 %	160	12,5
Garantipensioner			7	%									7	5,1
Handikappbidragsärenden för personer under 16 år	3	5,1 %	1	1,7 %	7	11,9 %	14	23,7 %	10	16,9 %	24	40,7 %	59	10,9
Handikappbidragsärenden för personer över 16 år			5	13,2 %	6	15,8 %	6	15,8 %	13	34,2 %	8	21,1 %	38	10,2
Kommunernas pensionsärenden	1	0,3 %	11	3,7 %	84	28,1 %	87	29,1 %	62	20,7 %	54	18,1 %	299	10,0
KomPL-rehabiliteringsärenden	2	66,7 %	1	33,3 %									3	3,2
Lantbruksföretagares arbetsskadeärenden			3	3,8 %	10	12,5 %	23	28,8 %	19	23,8 %	25	31,3 %	80	11,1
Lantbruksföretagares pensionsärenden	2	3,3 %	1	1,7 %	4	6,7 %	12	20,0 %	15	25,0 %	26	43,3 %	60	12,7
LFöPL-rehabiliteringsärenden					1	50,0 %	1	50,0 %					2	8,3
Långtidsarbetslösas pensionsstödsärenden									1	50,0 %	1	50,0 %	2	21,2
Lönegarantiärenden					2	2,9 %	3	4,4 %	2	2,9 %	61	89,7 %	68	16,8
Militärskadeärenden	1	0,7 %	6	4,3 %	12	8,6 %	30	21,4 %	62	44,3 %	29	20,7 %	140	10,8

FÖRSÄKRINGSDOMSTOLEN

BEHANDLINGSTID I OLIKA ÄRENDEGRUPPER
1.1.2011 - 31.12.2011

17.1.2012

2 / 2

Offentliga pensioner	1	1,9 %		6	11,1 %	10	18,5 %	8	14,8 %	29	53,7 %	54	14,2	
Offentlighetsärenden	2	%										2	1,0	
OFLA-rehabiliteringsärenden	2	40,0 %	1	20,0 %	2	40,0 %						5	5,1	
Olycksfallsförsäkringsrehabiliteringsärenden	12	16,4 %	18	24,7 %	15	20,5 %	9	12,3 %	7	9,6 %	12	16,4 %	73	8,2
Olycksfallsärenden	22	3,2 %	22	3,2 %	18	2,6 %	147	21,2 %	199	28,8 %	284	41,0 %	692	12,3
Pensioner för Ålands landskapsregering					1	11,1 %			3	33,3 %	5	55,6 %	9	15,6
Sjömanspensionsärenden							2	18,2 %	3	27,3 %	6	54,5 %	11	13,0
Studiestödsärenden			10	3,5 %	31	10,9 %	45	15,8 %	69	24,3 %	129	45,4 %	284	12,9
Trafikförsäkringsrehabiliteringsärenden	26	16,7 %	55	35,3 %	28	17,9 %	12	7,7 %	12	7,7 %	23	14,7 %	156	7,9
Underhållstödsärenden	1	1,8 %	2	3,5 %	2	3,5 %	7	12,3 %	24	42,1 %	21	36,8 %	57	12,1
Vårdbidragsärenden för pensionstagare	1	0,6 %	4	2,4 %	26	15,8 %	28	17,0 %	39	23,6 %	67	40,6 %	165	12,6
Ärenden gällande militärunderstöd			1	11,1 %	2	22,2 %	5	55,6 %			1	11,1 %	9	8,6
Ärenden gällande moderskapsunderstöd										1	%	1	13,4	
Ärenden gällande stöd för hemvård av barn			4	8,9 %	10	22,2 %	8	17,8 %	14	31,1 %	9	20,0 %	45	10,2
Ärenden gällande särskilt stöd till invandrare								1	33,3 %	2	66,7 %	3	16,3	
Ärenden gällande tillämpning av social trygghet	4	8,9 %	7	15,6 %	3	6,7 %	9	20,0 %	2	4,4 %	20	44,4 %	45	12,0
Ärenden gällande utkomstskydd för arbetslösa	3	0,3 %	14	1,5 %	58	6,3 %	139	15,0 %	237	25,5 %	477	51,4 %	928	13,1
Ärenden i enlighet med sjukförsäkringslagen	15	1,9 %	53	6,6 %	122	15,3 %	159	19,9 %	150	18,8 %	300	37,5 %	799	11,5
Sammanlagt	237	3,4 %	491	7,0 %	874	12,5 %	1317	18,8 %	1530	21,8 %	2566	36,6 %	7015	11,5

Ärendegrupper	1 - 4 mån		5 - 6 mån		7 - 8 mån		9 -10 mån		11 -12 mån		över12 mån		Sam- I genom- manl. snitt mån		
	st	%	st	%	st	%	st	%	st	%	st	%			
Arbetspensionsärenden	2	28,6 %	1	14,3 %							4	57,1 %	7	11,8	
Barnbidragsärenden					2	%							2	6,6	
Bostadsstödsärenden					3	42,9 %		1	1,3 %	2	28,6 %	1	14,3 %	7	10,7
Bostadsstödsärenden för pensionstagare					3	60,0 %			1	20,0 %	1	20,0 %	5	8,8	
Folkpensionsrehabiliteringsärenden					1	%							1	6,0	
Folkpensionsärenden	1	25,0 %			1	25,0 %					2	50,0 %	4	12,1	
Företagarpensionsärenden											1	%	1	15,9	
Lantbruksföretagares pensionsärenden					1	50,0 %					1	50,0 %	2	10,9	
Offentliga pensioner											1	%	1	12,6	
Olycksfallsärenden								1	%				1	8,2	
Studiestödsärenden					1	16,7 %				2	33,3 %	3	50,0 %	6	13,6
Underhållstödsärenden										1	%		1	11,3	
Ärenden gällande stöd för hemvård av barn			1	20,0 %	2	40,0 %				2	40,0 %		5	8,0	
Ärenden gällande tillämpning av social trygghet						100,0 %							1	6,6	
Ärenden gällande utkomstskydd för arbetslösa			4	10,0 %	6	15,0 %		11	27,5 %	8	20,0 %	11	27,5 %	40	10,4
Ärenden i enlighet med sjukförsäkringslagen					5	33,3 %		5	33,3 %	3	20,0 %	2	13,3 %	15	9,6
Sammanlagt	3	3,0 %	6	6,1 %	26	26,3 %	18	18,2 %	19	19,2 %	27	27,3 %	99	10,4	

Ärendegrupper	1 - 4 mån		5 - 6 mån		7 - 8 mån		9 -10 mån		11 -12 mån		över12 mån		Sam- I genom- manl. snitt mån	
	st	%	st	%	st	%	st	%	st	%	st	%		
APL-rehabiliteringsärenden	12	29,3 %	17	41,5 %	8	19,5 %	1	2,4 %			3	7,3 %	41	6,3
Arbetspensionsärenden	32	2,7 %	73	6,3 %	107	9,2 %	246	21,1 %	308	26,5 %	398	34,2 %	1164	11,3
Barnbidragsärenden	2	4,2 %	4	8,3 %	7	14,6 %	18	37,5 %	7	14,6 %	10	20,8 %	48	9,8
Begäran om prövning av rättshjälpsbeslut	5	83,3 %	1	16,7 %									6	3,2
Bostadsstödsärenden	17	5,2 %	45	13,9 %	72	22,2 %	77	23,8 %	50	15,4 %	63	19,4 %	324	9,2
Bostadsstödsärenden för pensionstagare	6	3,6 %	21	12,7 %	35	21,1 %	20	12,0 %	28	16,9 %	56	33,7 %	166	10,2
Brottsskadeärenden	6	3,9 %	2	1,3 %	13	8,4 %	19	12,3 %	21	13,5 %	94	60,6 %	155	14,8
Folkpensionsrehabiliteringsärenden	29	47,5 %	18	29,5 %	8	13,1 %	4	6,6 %	1	1,6 %	1	1,6 %	61	5,1
Folkpensionsärenden	23	3,2 %	72	10,0 %	127	17,6 %	148	20,5 %	133	18,4 %	218	30,2 %	721	10,6
FöPL-rehabiliteringsärenden	1	25,0 %	2	50,0 %	1	25,0 %							4	5,4
Företagarpensionsärenden	3	1,9 %	6	3,8 %	28	17,9 %	25	16,0 %	21	13,5 %	73	46,8 %	156	12,5
Garantipensioner			7	%									7	5,1
Handikappbidragsärenden för personer under 16 år	3	5,1 %	1	1,7 %	7	11,9 %	14	23,7 %	10	16,9 %	24	40,7 %	59	10,9
Handikappbidragsärenden för personer över 16 år			5	13,2 %	6	15,8 %	6	15,8 %	13	34,2 %	8	21,1 %	38	10,2
Kommunernas pensionsärenden	1	0,3 %	11	3,7 %	84	28,3 %	87	29,3 %	61	20,5 %	53	17,8 %	297	10,0
KomPL-rehabiliteringsärenden	2	66,7 %	1	33,3 %									3	3,2
Lantbruksföretagares arbetsskadeärenden			3	3,8 %	10	12,7 %	23	29,1 %	18	22,8 %	25	31,6 %	79	11,1
Lantbruksföretagares pensionsärenden	2	3,4 %	1	1,7 %	3	5,2 %	12	20,7 %	15	25,9 %	25	43,1 %	58	12,7
LFöPL-rehabiliteringsärenden					1	50,0 %	1	50,0 %					2	8,3
Långtidsarbetslösas pensionsstödsärenden									1	50,0 %	1	50,0 %	2	21,2
Lönegarantiärenden					2	2,9 %	3	4,4 %	2	2,9 %	61	89,7 %	68	16,8
Militärskadeärenden	1	0,8 %	5	4,1 %	10	8,3 %	29	24,0 %	48	39,7 %	28	23,1 %	121	10,7

FÖRSÄKRINGSDOMSTOLEN

BEHANDLINGSTID I OLIKA ÄRENDEGRUPPER

17.1.2012

Besvär 1.1.2011 - 31.12.2011

2 / 2

Offentliga pensioner	1	2,0 %		6	12,2 %	10	20,4 %	8	16,3 %	24	49,0 %	49	14,0	
Offentlighetsärenden	2	%										2	1,0	
OFLA-rehabiliteringsärenden	2	40,0 %	1	20,0 %	2	40,0 %						5	5,1	
Olycksfallsförsäkringsrehabiliteringsärenden	12	16,7 %	18	25,0 %	15	20,8 %	9	12,5 %	7	9,7 %	11	15,3 %	72	8,1
Olycksfallsärenden	21	3,1 %	17	2,5 %	16	2,4 %	141	21,0 %	196	29,3 %	279	41,6 %	670	12,3
Pensioner för Ålands landskapsregering					1	12,5 %			2	25,0 %	5	62,5 %	8	16,3
Sjömanspensionsärenden							2	18,2 %	3	27,3 %	6	54,5 %	11	13,0
Studiestödsärenden			10	3,7 %	30	11,1 %	44	16,3 %	64	23,7 %	122	45,2 %	270	12,9
Trafikförsäkringsrehabiliteringsärenden	26	16,7 %	55	35,3 %	28	17,9 %	12	7,7 %	12	7,7 %	23	14,7 %	156	7,9
Underhållstödsärenden	1	1,8 %	2	3,6 %	2	3,6 %	7	12,5 %	23	41,1 %	21	37,5 %	56	12,1
Vårdbidragsärenden för pensionstagare	1	0,6 %	4	2,4 %	26	15,8 %	28	17,0 %	39	23,6 %	67	40,6 %	165	12,6
Ärenden gällande militärunderstöd			1	11,1 %	2	22,2 %	5	55,6 %			1	11,1 %	9	8,6
Ärenden gällande moderskapsunderstöd										1	%	1	13,4	
Ärenden gällande stöd för hemvård av barn			3	7,5 %	8	20,0 %	8	20,0 %	12	30,0 %	9	22,5 %	40	10,5
Ärenden gällande särskilt stöd till invandrare									1	33,3 %	2	66,7 %	3	16,3
Ärenden gällande tillämpning av social trygghet	4	9,3 %	7	16,3 %	1	2,3 %	9	20,9 %	2	4,7 %	20	46,5 %	43	12,2
Ärenden gällande utkomstskydd för arbetslösa	3	0,3 %	9	1,0 %	48	5,6 %	124	14,5 %	222	25,9 %	452	52,7 %	858	13,3
Ärenden i enlighet med sjukförsäkringslagen	15	1,9 %	53	6,9 %	115	14,9 %	150	19,5 %	145	18,8 %	292	37,9 %	770	11,5
Sammanlagt	233	3,4 %	475	7,0 %	829	12,2 %	1282	18,9 %	1473	21,8 %	2476	36,6 %	6768	11,5

Ärendegrupper	5 - 6 mån		7 - 8 mån		9 -10 mån		11 -12 mån		över12 mån		Sam- I genom- manl. snitt mån	
	st	%	st	%	st	%	st	%	st	%		
Arbetspensionsärenden	2	8,3 %	4	16,7 %			2	8,3 %	16	66,7 %	24	14,4
Bostadsstödsärenden							1	25,0 %	3	75,0 %	4	15,0
Bostadsstödsärenden för pensionstagare							1	50,0 %	1	50,0 %	2	13,5
Brottsskadeärenden	1	33,3 %	1	33,3 %					1	33,3 %	3	10,2
Folkpensionsärenden			2	25,0 %	2	25,0 %	1	12,5 %	3	37,5 %	8	13,1
Företagarpensionsärenden							1	33,3 %	2	66,7 %	3	16,1
Kommunernas pensionsärenden							1	50,0 %	1	50,0 %	2	16,7
Lantbruksföretagares arbetsskadeärenden							1	%			1	10,6
Militärskadeärenden	1	5,3 %	2	10,5 %	1	5,3 %	14	73,7 %	1	5,3 %	19	11,1
Offentliga pensioner									4	%	4	16,9
Olycksfallsförsäkringsrehabiliteringsärenden									1	%	1	14,4
Olycksfallsärenden	2	13,3 %	2	13,3 %	4	26,7 %	3	20,0 %	4	26,7 %	15	10,7
Pensioner för Ålands landskapsregering							1	%			1	10,3
Studiestödsärenden					1	12,5 %	3	37,5 %	4	50,0 %	8	15,3
Ärenden gällande tillämpning av social trygghet			1	100,0 %							1	7,7
Ärenden gällande utkomstskydd för arbetslösa	1	3,6 %	4	14,3 %	4	14,3 %	7	25,0 %	12	42,9 %	28	12,2
Ärenden i enlighet med sjukförsäkringslagen			2	15,4 %	3	23,1 %	2	15,4 %	6	46,2 %	13	12,2
Sammanlagt	7	5,1 %	18	13,1 %	15	10,9 %	38	27,7 %	59	43,1 %	137	12,8