

FÖRSÄKRINGSDOMSTOLEN



ÅRSBERÄTTELSE 2009

INNEHÅLLSFÖRTECKNING

| | |
|---|----|
| ÖVERDOMARENS ÖVERSIKT | 3 |
| FÖRSÄKRINGSDOMSTOLEN SOM SPECIALDOMSTOL FÖR SOCIALFÖRSÄKRING | 4 |
| Försäkringsdomstolens verksamhetsidé | 4 |
| Från försäkringsråd till försäkringsdomstol | 4 |
| De senaste reformerna | 4 |
| Ärenden som behandlas vid försäkringsdomstolen | 6 |
| Försäkringsdomstolens ställning inom systemet för ändringssökande i utkomstskyddsärenden | 7 |
| FÖRSÄKRINGSDOMSTOLENS ORGANISATION | 8 |
| Försäkringsdomstolens ledamöter | 8 |
| Försäkringsdomstolens avdelningar | 8 |
| Fördelningen av ärenden mellan avdelningarna | 8 |
| Försäkringsdomstolens sammanträden | 9 |
| Behandlingen av ärenden vid försäkringsdomstolen | 9 |
| Försäkringsdomstolens förvaltning och personal | 9 |
| FÖRSÄKRINGSDOMSTOLENS RÄTTSKIPNINGSVIRKSAMHET ÅR 2009 | 10 |
| Inkomna ärenden | 10 |
| Avgjorda ärenden | 10 |
| Handläggningstid | 10 |
| Utgången i de avgjorda ärendena | 10 |
| Muntliga förhandlingar | 10 |
| Plenum och förstärkt sammanträde | 10 |
| Verksamhetens lönsamhet och produktivitet | 10 |
| UTLÅTANDEN | 11 |
| KOMMUNIKATION | 11 |
| FORTBILDNING | 11 |
| BESÖK I FÖRSÄKRINGSDOMSTOLEN | 13 |
| ARBETSGRUPPER | 13 |
| SAMARBETET MELLAN FÖRVALTNINGSDOMSTOLARNA | 13 |
| UTVECKLING AV FÖRSÄKRINGSDOMSTOLENS VERKSAMHET | 14 |
| FÖRSÄKRINGSDOMSTOLENS LÄKARLEDAMÖTER 2009 | 15 |
| FÖRSÄKRINGSDOMSTOLENS SAKKUNNIGLEDAMÖTER 31.12.2009 | 16 |
| FÖRSÄKRINGSDOMSTOLENS PERSONAL 31.12.2009 | 17 |
| STATISTIK | 18 |

Rättsskydd och siffror

År 2009 var försäkringsdomstolens kanske mest produktiva år genom tiderna. Även om försäkringsdomstolen endast till 82 procent uppnådde sina mål beträffande antalet avgjorda ärenden, uppnåddes både på kort och lång sikt betydande resultat i utvecklingen av grundfaktorerna för givande av rättsskydd. Till denna överskred de uppnådda resultaten på många områden klart det som förväntats. Förtjänsten för detta är personalens som utan förbehåll gick in för ett mångsidigt utvecklingsarbete.

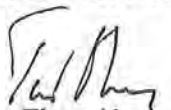
Ändringssökningsärendenas genomsnittliga handläggningstid förkortades från förra årets 13,6 månader till 10,9 månader. Antalet ärenden som varit anhängiga i över ett år minskade med ungefär 200 och de oavgjorda ärendenas genomsnittsalder förkortades från 5,4 månader till 4,8 månader. Antalet anhängiga rehabiliteringsärenden minskade från drygt 200 till lite över 100 och de rehabiliteringsärenden som varit anhängiga i över ett år minskade från 40 till 10.

Rättsskyddet är mer än bara siffror även om man på basis av siffrorna har vant sig vid att göra långtgående slutsatser om givande av rättsskydd. I försäkringsdomstolen har man under berättelseåret effektiviserat behandlingen av rehabiliteringsärenden och övriga krävande ärenden så att behandlingen inleds snabbt efter att de blivit anhängiga. Målet och även ett synligt resultat är att de mer krävande ärendenas handläggningstid hålls nära genomsnittet. Man har överfört satsningar på senare anhängiggjorda ärenden från de äldre ärendena, vilket i ett övergångsskede naturligtvis har medfört att antalet gjorda avgöranden minskat.

Rättsskydd ges av en yrkeskunnig och motiverad personal som litar på möjligheterna att få utföra ett långsiktigt och högklassigt arbete i domstolen. Det gjordes år 2009 satsningar på kvalitetsarbetet då det med anledning av det minskade antalet ärendet stod klart att handläggningstiden i vilket fall som helst kommer att förkortas märkbart. Personalen utbildades, förfaringssätten utvecklades och man fick till stånd ett arbetsgruppsbetänkande om sådana medel för effektivisering verksamheten som kräver lagstiftningsåtgärder. I VMBaro-frågeundersökningen var resultaten för försäkringsdomstolen bättre än för staten och rättsväsendet i medeltal. I försäkringsdomstolen var man mest nöjd med arbetsklimatet, arbetets innehåll och utmaningar samt ledarskapet.

En negativ inverkan på rättsskyddet har schematiskt och på basis av korta granskningsperioder utförda minskningar av rättsskipningspersonalen. Dessa innebär de facto att man går miste om utbildad och motiverad arbetskraft då produktiviteten i sken av siffror börjar verka för god. I resultatförhandlingarna med justitieministeriet bedöms det kommande årets personalbehov enkelt utgående från de siffror som förverkligats. Endast siffrorna avgör. Utvecklingsprojekt, förlust av redan gjorda satsningar och behovet av nya satsningar inom den nära framtiden saknar all tyngd i dessa förhandlingar.

I resurseringen gäller hårda regler som kanske närmast hör hemma i det privata näringslivet. En domstol leds emellertid till stora delar på andra grunder. Domstolens personalmängd och -struktur bestäms i förväg åtminstone på årsnivå och till stor del för flera år framöver. Flexibla satsningar för att lösa aktuella problem är svåra att genomföra. Domstolens ledning kan knappast heller i alltför många problemfall hålla produktivitetssynpunkter som främsta grund för personallösningar. Detta innebär att det ställs allt hårdare krav på den mest produktiva delen av personalen. Det vore önskvärt om man i beslutsfattandet om resurserna bättre än i nuläget tog i beaktande möjliga negativa verkningar och resursanvändarnas faktiska rörelsemöjligheter.


Timo Havu

FÖRSÄKRINGSDOMSTOLEN SOM SPECIALDOMSTOL FÖR UTKOMSTSKYDD

Försäkringsdomstolens verksamhetsidé

Försäkringsdomstolen fungerar som specialdomstol i ärenden som gäller utkomstskydd. Försäkringsdomstolen har till uppgift att tillhandahålla högklassigt och effektivt rättsskydd för den som söker ändring i beslut som gäller utkomstskydd.

Från försäkringsråd till försäkringsdomstol

År 1917 grundades försäkringsrådet för att behandla frågor som reglerades i arbetarnas olycksfallsförsäkringsförordning, som föregick den nuvarande lagen om olycksfallsförsäkring. Försäkringsrådet fungerade som besvärorgan i dessa ärenden. Dessutom hade försäkringsrådet bl.a. uppgifter som hörde samman med fastställandet av ersättningar. År 1943 omvandlades försäkringsrådet till försäkringsdomstolen. Till en början hade försäkringsdomstolen till uppgift att fungera som fullföljdsdomstol i arbetsolycksfalls- och militärskadeärenden. Sedermera har försäkringsdomstolens uppgifter utvidgats avsevärt i takt med utvecklingen av socialskyddssystemet. Dessutom har vissa kategorier av ärenden överförts till försäkringsdomstolen från andra besvärmyndigheter. Till dessa hör bl.a. de ärenden som berör den offentliga sektorns pensioner samt lönegarantiärendena, vilka överförts från högsta förvaltningsdomstolen. Finlands anslutning till Europeiska konventionen om de mänskliga rättigheterna har också medfört ett krav på att det ska vara möjligt att överklaga flera olika slags ärenden hos försäkringsdomstolen.

Försäkringsdomstolen är numera den högsta besvärinstansen i ärenden som gäller utkomstskydd. Domstolens ansvarsområde omfattar ett brett spektrum av ärenden som berör medborgarnas utkomstskydd. I de flesta fall fungerar försäkringsdomstolen som andra och samtidigt högsta besvärinstans, vars beslut inte får överklagas genom besvär. En del olycksfallsförsäkringsärenden får emellertid överklagas hos högsta domstolen, förutsatt att högsta domstolen meddelar besvärstillstånd.

Försäkringsdomstolens centrala verksamhetsområde utgörs av behandlingen av besvär över beslut som fattats inom ramen för olika pensionssystem. Besvär över beslut som gäller utkomstskydd för arbetslösa, studiestöd, arbetsolycksfall, militärskador, sjukförsäkring och bostadsbidrag utgör därutöver en betydande del

av de ärenden som behandlas vid försäkringsdomstolen.

Försäkringsdomstolens verksamhet regleras i lagen om försäkringsdomstolen (132/2003) som trädde i kraft i maj 2003. Vid samma tidpunkt trädde också förordningen om försäkringsdomstolen (237/2003) och försäkringsdomstolens arbetsordning i kraft. Arbetsordningen har senast uppdaterats 30.11.2007.

De senaste reformerna

Genom ändringen av lagen om pension för lantbruksföretagare (990/2008) och av vissa lagar som har samband med den har den sociala tryggheten förbättras för dem som arbetar på stipendium. Stipendiaterna omfattas för stipendiarbetets del av lagstadgad inkomstrelaterat pensionsskydd och rehabiliteringsförmåner enligt lagen om pension för lantbruksföretagare, samt av lagstadgad olycksfallsförsäkring enligt lagen om olycksfallsförsäkring för lantbruksföretagare. På grundval av den arbetsinkomst som fastställts för stipendiaterna har de också blivit berättigade till sjukförsäkringslagens inkomstrelaterade dagpenningförmåner och Folkpensionsanstaltens rehabiliteringspenning. Lagändringarna har trätt i kraft 1.1.2009.

Genom lagen om ändring av lagen om kommunala pensioner (461/2008) har de bestämmelser som handlar om att beviljande av ålderspension blivit ändrade på så sätt att ett kommunalt förtroendeuppdrag, ett avtal om familje- eller närståendevård eller ett annat uppdragsavtal inte utgör något hinder för ålderspension på grundval av kommunala anställningar även om ålderspensionen beviljas från ett annat system än det kommunala pensionssystemet. Dessutom ska ändring i beslut om löntagarnas pensionsavgift sökas hos besvärnämnden för arbetspensionsärenden och inte hos förvaltningsdomstolen. Lagen har trätt i kraft 1.1.2009.

Lagen om studiestöd har ändrats genom lag (706/2008). Makens inkomster beaktas inte längre då bostadstillägg beviljas. Lagändringen har trätt i kraft 1.1.2009.

Genom lagen om underhållsstöd (580/2008) har verkställaren av underhållsstödet ändrats från kommunerna till Folkpensionsanstalten. Samtidigt har lagen om utkomstskydd för arbetslösa

(585/2008), folkpensionslagen (586/2008), lagen om införande av lagen om pension för företagare (587/2008) och lagen om införande av lagen om pension för lantbruksföretagare (588/2008) ändrats så att barnförhöjningar enligt ifrågasvarande lagar betalas direkt till Folkpensionsanstalten för den tid då den betalar underhållsstöd till barnet på grund av försummelse att betala underhållsbidrag. I de beslut som Folkpensionsanstalten fattar med stöd av lagen om underhållsstöd kan ändring sökas i besvärnämnden för social trygghet och vidare i försäkringsdomstolen. I beslut som gällt underhållsstöd har tidigare sökts ändring i de regionala förvaltningsdomstolarna. Lagen om underhållsstöd samt de lagändringar som har samband med den trädde i kraft 1.4.2009.

Genom ändringarna av lagen om offentlig arbetskraftsservice (464/2009), vilka trädde i kraft 1.7.2009, utvidgades möjligheterna att omfattas av det omställningsskydd som ingår i lagen. De som anmält sig som arbetssökande hos arbets- och näringsbyrån och som när ett anställningsförhållande för viss tid upphör har minst fem års arbetshistoria under de senaste sju åren har rätt till en sysselsättningsplan. Dessutom har de som har permitterats för minst 180 kalenderdagar eller som har varit permitterade under en motsvarande tid rätt till en sysselsättningsplan från 1.7.2009, om de har minst tre års arbetshistoria.

Genom ändringen av lagen om utkomstskydd för arbetslösa (472/2009) förbättrades permitterades och visstidsanställdas deltagande i sysselsättningsfrämjande åtgärder och deras ekonomiska ställning under åtgärderna. Bestämmelserna gällande tillägg för sysselsättningsplan och dess förnyande samt förutsättningarna för erhållande av utbildningsdagpenning för tiden för frivillig yrkesutbildning ändrades. Utbildningsdagpenning kan betalas då arbetslösheten börjar, om det har avtalats om utbildningen i arbetssökandens jobbsökarplan. Lagändringen trädde i kraft 1.7.2009.

Genom ändringarna i lagen om utkomstskydd för arbetslösa utvidgades dessutom möjligheten att betala arbetslöshetsförmån i förskott. Lagändringen 163/2009 trädde i kraft 1.4.2009 och 473/2009 1.7.2009.

Överenskommelsen om social trygghet mellan Finland och Australien trädde i kraft från och med 1.7.2009. Överenskommelsen gäller särskilt ålderspensioner. En ålderspension från Australien kan på basis av överenskommelsen beviljas åt en i Finland bosatt person och ålderspension enligt Finlands folkpensionssystem kan beviljas åt en i Australien bosatt person. Vad gäller arbetspensionen förbättrar överenskommelsen ställningen för den som söker arbetspension, eftersom ansökningsprocessen följer de i överens-

kommelsen avtalade förfaringssätten. Enligt överenskommelsen kan arbets- och folkpensionslagen i högst fem år tillämpas på en arbetstagare som av en finsk arbetsgivare sänts på en arbetskommendering till Australien. Avgifterna betalas i så fall till Finland.

Ärenden som behandlas vid försäkringsdomstolen

Nedan uppräknas de kategorier av ärenden som behandlades vid försäkringsdomstolen år 2009 och de viktigaste lagar som berör dessa ärenden. Dessa ärenden gällde:

- **arbetspensioner** (lagen om pension för arbetstagar 395/2006)
- **pension för lantbruksföretagare** (lagen om pension för lantbruksföretagare 1280/2006)
- **generationsväxlingspension för lantbruksföretagare och avträdelsepension** (lagen om generationsväxlingspension för lantbruksföretagare 1317/1990, lagen om avträdelsepension 16/1974)
- **avträdelseersättning och avträdelsestöd för lantbruksföretagare** (lagen om avträdelseersättning för lantbruksföretagare 1330/1992, lagen om avträdelsestöd för lantbruksföretagare 1293/1994, lagen om stöd för nedläggning av växthusproduktion och äppelodling 1297/1994, lagen om stöd för nedläggning av jordbruksproduktion 1340/1996)
- **företagarpensioner** (lagen om pension för företagare 1272/2006)
- **sjömanspensioner** (lagen om sjömanspensioner 1290/2006)
- **statens pensioner** (lagen om statens pensioner 1295/2006)
- **kommunala pensioner** (lagen om kommunala pensioner 549/2003)
- **evangelisk-lutherska kyrkans pensioner** (pensionslagen för evangelisk-lutherska kyrkan 261/2008)
- **arbetsolycksfall och yrkessjukdomar** (lagen om olycksfallsförsäkring 608/1948, yrkes-sjukdomslagen 1343/1988)
- **lantbruksföretagares arbetsskador** (lagen om olycksfallsförsäkring för lantbruksföretagare 1026/1981)
- **militärolycksfall** (lagen om olycksfall i militärtjänst 1211/1990)
- **idrottsutövares olycksfall** (lagen om olycksfalls- och pensionsskydd för idrottsutövare 276/2009)
- **militärskador** (lagen om skada, ådragen i militärtjänst 404/1948)
- **rehabilitering för personer som tjänstgjort i vissa uppdrag under kriget** (lagen om rehabilitering för personer som tjänstgjort i vissa uppdrag under Finlands krig 1039/1997, ändrad genom lag 984/2004)
- **brottsskador** (brottsskadelagen 1204/2005)
- **rehabilitering** (lagen om pension för arbetstagar 25-34 §, lagen om pension för företagare 22-31 §, lagen om pension för lantbruksföretagare 42-46 §, lagen om sjömanspensioner 25-34 §, lagen om statens pensioner 24-33 §, lagen om kommunala pensioner 17-22 §, lagen om Folkpensionsanstaltens rehabiliteringsförmåner och rehabiliteringspenningförmåner 566/2005, lagen om rehabilitering som ersätts enligt lagen om olycksfallsförsäkring 625/1991, lagen om rehabilitering som ersätts enligt trafikförsäkringslagen 626/1991)
- **folkpension** (folkpensionslagen 568/2007, lagen om frontmannapension 119/1977, lagen om betalning av fronttillägg utomlands 988/1988)
- **pensionsstöd för långtidsarbetslösa** (lagen om pensionsstöd till vissa långtidsarbetslösa 39/2005)
- **utkomstskydd för arbetslösa** (lagen om utkomstskydd för arbetslösa 1290/2002), utbildningsstöd (lagen om offentlig arbetskraftsservice 1295/2002), arbetsverksamhet i rehabiliteringssyfte (lagen om arbetsverksamhet i rehabiliteringssyfte 189/2001), alterneringsersättning (lagen om alterneringsledighet 1305/2002), integrationsstöd (lagen om främjande av invandras integration samt mottagande av asylsökande 493/1999, till den del det är fråga om arbetsmarknadsstöd som beviljas såsom integrationsstöd)
- **yrkesexamensstipendier och vuxenutbildningsstöd** (lagen om Utbildningsfonden 1306/2002, lagen om vuxenutbildningsstöd 1276/2000)
- **lönegaranti** (lönegarantilagen 866/1998, lagen om lönegaranti för sjömän 1108/2000)
- **studiestöd** (lagen om studiestöd 65/1994)
- **stöd för skolresor** (lagen om stöd för skolresor för studerande i gymnasieutbildning och yrkesutbildning 48/1997)
- **bostadsbidrag** (lagen om bostadsbidrag 408/1975, lagen om bostadsbidrag för pensionstagare 571/2007)
- **handikappbidrag för personer under 16 år och över 16 år** (lagen om handikappförmåner 570/2007, tidigare vårdbidrag för barn samt handikappbidrag)
- **vårdbidrag för pensionstagare** (lagen om handikappförmåner 570/2007)
- **särskilt stöd till invandrare** (lagen om särskilt stöd till invandrare 1192/2002)
- **tillämpning av bestämmelserna om social trygghet** (lagen om tillämpning av lagstiftningen om bosättningsbaserad social trygghet 1573/1993)
- **begäran om avgörande beträffande rättshjälp** (rättshjälpslagen 257/2002)
- **offentlighet** (lagen om offentlighet i myndigheternas verksamhet 621/1999 och lagen om offentlighet vid rättegång i förvaltningsdomstolar 381/2007)
- **sjukförsäkring** (sjukförsäkringslagen 1224/2004)
- **barnbidrag** (barnbidragslagen 796/1992)
- **hemvårdsstöd för barn** (lag om stöd för hemvård och privat vård av barn 1128/1998)
- **moderskapsunderstöd** (lag om moderskapsunderstöd 477/1993)
- **militärunderstöd** (lag om militärunderstöd 781/1993)
- **underhållsstöd** (lag om underhållsstöd 580/2008)
- **social trygghet för stipendiater** (lag pension för lantbruksföretagare 990/2008)

Försäkringsdomstolens ställning inom systemet för ändringssökande i utkomstskyddsärenden

Systemet för ändringssökande i utkomstskyddsärenden är i regel tvådelat. I beslut som fattas av sådana inrättningar och bolag som beviljar olika förmåner söks ändring hos de nämnder som fungerar som första besvärinstans. I nämndernas beslut söks ändring hos försäkringsdomstolen. Försäkringsdomstolen fungerar som högsta besvärinstans i de ärenden som behandlas där, med undantag för vissa ärenden som avses i lagen om olycksfallsförsäkring, lagen om olycksfallsförsäkring för lantbruksföretagare och lagen om olycksfall i militärtjänst, i vilka det är möjligt att söka besvärstillstånd hos högsta domstolen.

De utkomstskyddsärenden som behandlas vid försäkringsdomstolen avgörs i första instans bl.a. av Folkpensionsanstalten, Statskontoret, Kommunernas pensionsförsäkring och av övriga försäkringsinrättningar samt av de försäkringsbolag som svarar för lagstadgade försäkringar. Det finns fem nämnder som fungerar som första besvärinstans, nämligen besvärsnämnden för arbetspensionsärenden, besvärsnämnden för olycksfallsärenden, besvärsnämnden för social trygghet, besvärsnämnden för utkomstskyddsärenden och besvärsnämnden för studiestöd.

I ärenden som gäller arbetspensioner, lantbruksföretagarpensioner, företagarpensioner samt sjömanspensioner överklagas pensionsanstaltens eller pensionsskyddscentralens beslut hos besvärsnämnden för arbetspensionsärenden. I nämndens beslut får ändring sökas genom besvär hos försäkringsdomstolen. På samma sätt söks också ändring i ärenden som gäller generationsväxlingspension samt avträdelseersättning och avträdelsestöd.

Ärenden som gäller statens pensioner behandlas av Statskontoret. Pensionsärenden som berör den evangelisk-lutherska kyrkan behandlas av Kyrkan centralfond. Besluten i dessa ärenden får överklagas hos besvärsnämnden för arbetspensionsärenden.

Ärenden som gäller kommunala pensioner behandlas av Kommunernas pensionsförsäkring. Dessa beslut överklagas likaså hos besvärsnämnden för arbetspensionsärenden. Beträffande de ovan nämnda pensionsärenden som berör den offentliga sektorn är försäkringsdomstolen andra och högsta besvärinstans.

I ärenden som gäller arbetsolycksfall och yrkesjukdomar får den som är missnöjd med försäkringsbolagets eller Statskontorets beslut söka ändring i beslutet genom besvär hos besvärsnämnden för olycksfallsärenden. I nämndens beslut får ändring sökas hos försäkringsdomstolen. Försäkringsdomstolens beslut som gäller rätt

till ersättning eller vem som ska betala ersättning samt ärenden som gäller grundbesvär får överklagas genom besvär hos högsta domstolen, förutsatt att högsta domstolen meddelar besvärstillstånd. Besvärstillstånd kan meddelas endast om det med avseende på lagens tillämpning i andra liknande fall eller med hänsyn till en enhetlig rättstillämpning är av vikt att ärendet prövas av högsta domstolen, eller om det finns särskild anledning till det med anledning av att det inträffat ett sådant rättegångsfel eller annat fel i ärendet att domen eller utslaget på grund av detta borde återbrytas eller undanröjas, eller om det annars föreligger vägande skäl att meddela besvärstillstånd. Ärenden som gäller ersättningens storlek kan inte överklagas hos högsta domstolen.

I ärenden som gäller lantbruksföretagares arbets-skador söks ändring på samma sätt som i arbetsolycksfallsärendena. Lantbruksföretagarnas pensionsanstalt handhar uppgiften som nas olycksfallsförsäkringsanstalt. Som besvärsorgan fungerar besvärsnämnden för olycksfallsärenden och försäkringsdomstolen, samt i en del ärenden också högsta domstolen.

I ärenden som avses i lagen om olycksfall i militärtjänst och i ärenden som gäller idrottsutövares olycksfallsförsäkringsskydd söks ändring på samma sätt som i arbetsolycksfallsärenden.

I ärenden som gäller sådan rehabilitering som ersätts med stöd av lagen om olycksfallsförsäkring tillämpas samma system för ändringssökande som i andra olycksfallsförsäkringsärenden.

I ärenden som gäller rehabilitering som ersätts med stöd av trafikförsäkringslagen överklagas försäkringsinrättningens beslut direkt hos försäkringsdomstolen, vars beslut inte får överklagas.

De ärenden som avses i lagen om skada, ådragen i militärtjänst behandlas vid Statskontoret, vars beslut likaså överklagas direkt hos försäkringsdomstolen. Försäkringsdomstolens beslut får inte överklagas genom besvär. Samma system för ändringssökande tillämpas i ärenden som gäller rehabilitering för personer som tjänstgjort i vissa uppdrag under Finlands krig.

Brottsskadeärendena behandlas vid Statskontoret, vars beslut överklagas direkt hos försäkringsdomstolen.

Av de ärenden som gäller utkomstskydd för arbetslösa avgör Folkpensionsanstalten i första instans ärenden som berör arbetsmarknadsstöd och grunddagpenning. De ärenden som berör inkomstrelaterad dagpenning avgörs i första instans av respektive arbetslöshetskassa. Ärenden som gäller vuxenutbildningsstöd avgörs i första instans av Utbildningsfonden och ärenden som gäller lönegarantifrågor avgörs i första instans av Arbetskrafts- och näringscentralen. I

dessa beslut söks ändring hos besvärsnämnden för utkomstskyddsärenden. Den som är missnöjd med ett beslut som fattats av besvärsnämnden för utkomstskyddsärenden får söka ändring i beslutet hos försäkringsdomstolen.

Studiestödsärendena avgörs i första instans av Folkpensionsanstaltens studiestödscentral och av Folkpensionsanstaltens byråer samt av universitetens och högskolornas studiestödsnämnder. Ärenden som gäller stöd för skolresor avgörs likaså i första instans av Folkpensionsanstalten. Besluten får överklagas genom besvär hos besvärsnämnden för studiestöd, vars beslut får överklagas hos försäkringsdomstolen.

FÖRSÄKRINGSDOMSTOLENS ORGANISATION

Försäkringsdomstolens ledamöter

Försäkringsdomstolens överdomare leder domstolen och svarar för dess resultat.

Försäkringsdomstolens ledamöter utgörs av överdomaren, lagmännen och försäkringsrättsdomarna samt av de läkarledamöter och övriga sakkunnigledamöter som har uppdraget som bisyssla, samt av deras suppleanter.

Överdomaren, lagmännen och försäkringsrättsdomarna utnämns av republikens president i enlighet med lagen om utnämning av domare (205/2000).

Statsrådet förordnar på framställning av justitieministeriet läkarledamöterna och de övriga sakkunnigledamöterna samt deras suppleanter för fem år i sänder. Social- och hälsovårdsministeriet lägger fram ett förslag angående förordnandet av läkarledamöterna och deras suppleanter för justitieministeriet.

I ärenden som gäller folkpensioner, handikappbidrag, vårdbidrag för pensionstagare, bostadsbidrag för pensionstagare, bostadsbidrag, pensionsstöd för långtidsarbetslösa, särskilt stöd till invandrare samt i ärenden som avses i lagen om Folkpensionsanstaltens rehabiliteringsförmåner och rehabiliteringspenningsförmåner överklagas Folkpensionsanstaltens beslut genom besvär hos besvärsnämnden för social trygghet. I nämndens beslut får ändring sökas hos försäkringsdomstolen. Förfarandet är det samma är i de ärenden som avses i sjukförsäkringslagen samt ärenden som gäller barnbidrag, stöd för hemvård av barn, moderskapsbidrag och militärunderstöd.

Försäkringsdomstolens avdelningar

Försäkringsdomstolen fungerar uppdelad på tre avdelningar. Varje avdelning leds av en lagman som också svarar för dess resultat.

Lagmannen utövar tillsyn över att rättsprinciperna iakttas och övervakar att en enhetlig lagtolkning tillämpas i försäkringsdomstolens avgöranden.

Till avdelningens personal hör utöver lagmannen också ett antal försäkringsrättsdomare, en assessor samt ett antal försäkringsrättssekreterare och notarier.

Assessorn bistår lagmannen vid organiseringen av arbetet vid avdelningen samt handleder föredragandena vid avdelningen.

Notarierna hör till avdelningens beredningsenhet och svarar för förberedandet av ärendena. Den ansvariga notarien leder arbetet vid beredningsenheten.

Fördelningen av ärenden mellan avdelningar 31.12.2009

Avdelning 1

Offentlighet
Tillämpning av social trygghet
Militärskador
Rehabilitering för personer som tjänstgjort i vissa uppdrag under Finlands krig
Partisanersättning
Engångsersättningar
Trafikförsäkringsrehabilitering
Olycksfallsförsäkringsrehabilitering
Utmätning
Olycksfall och yrkessjukdomar
Lantbruksföretagares arbetsskador
Folkpensioner
Brottskador
Studiestöd
Skolresestöd
Lantbruksföretagares ersättning för den självrisktid som avses i sjukförsäkringslagen
Underhållsstöd

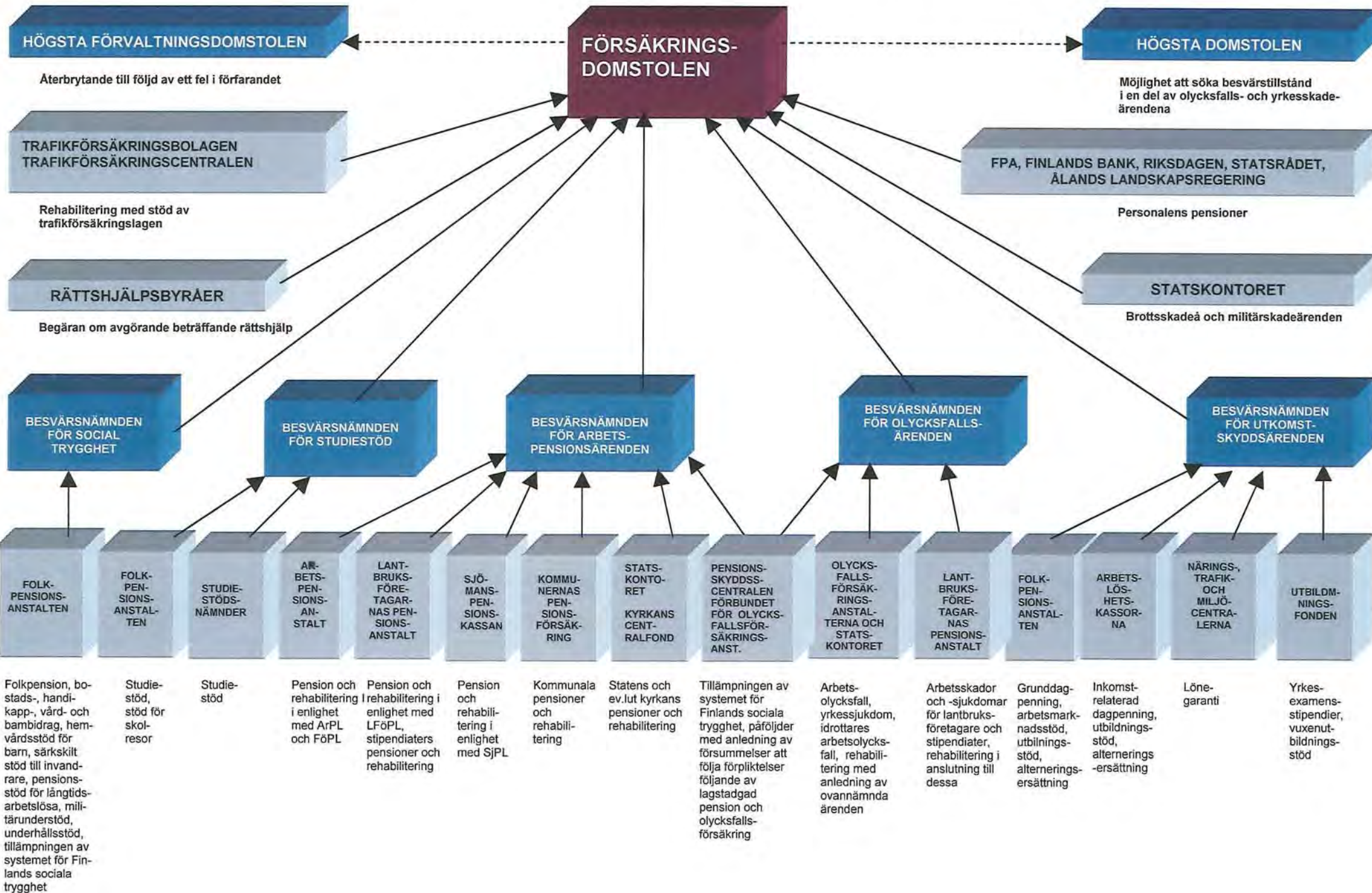
Osasto 2

Sjömanspensioner
SjPL-rehabilitering
Arbetspensioner
ArPL-rehabilitering
Folkpensioner
Bostadsbidrag för pensionstagare
Särskilt stöd till invandrare
Företagares pensioner
FöPL-rehabilitering
Bostadsbidrag
Lantbruksföretagares pensioner och rehabilitering

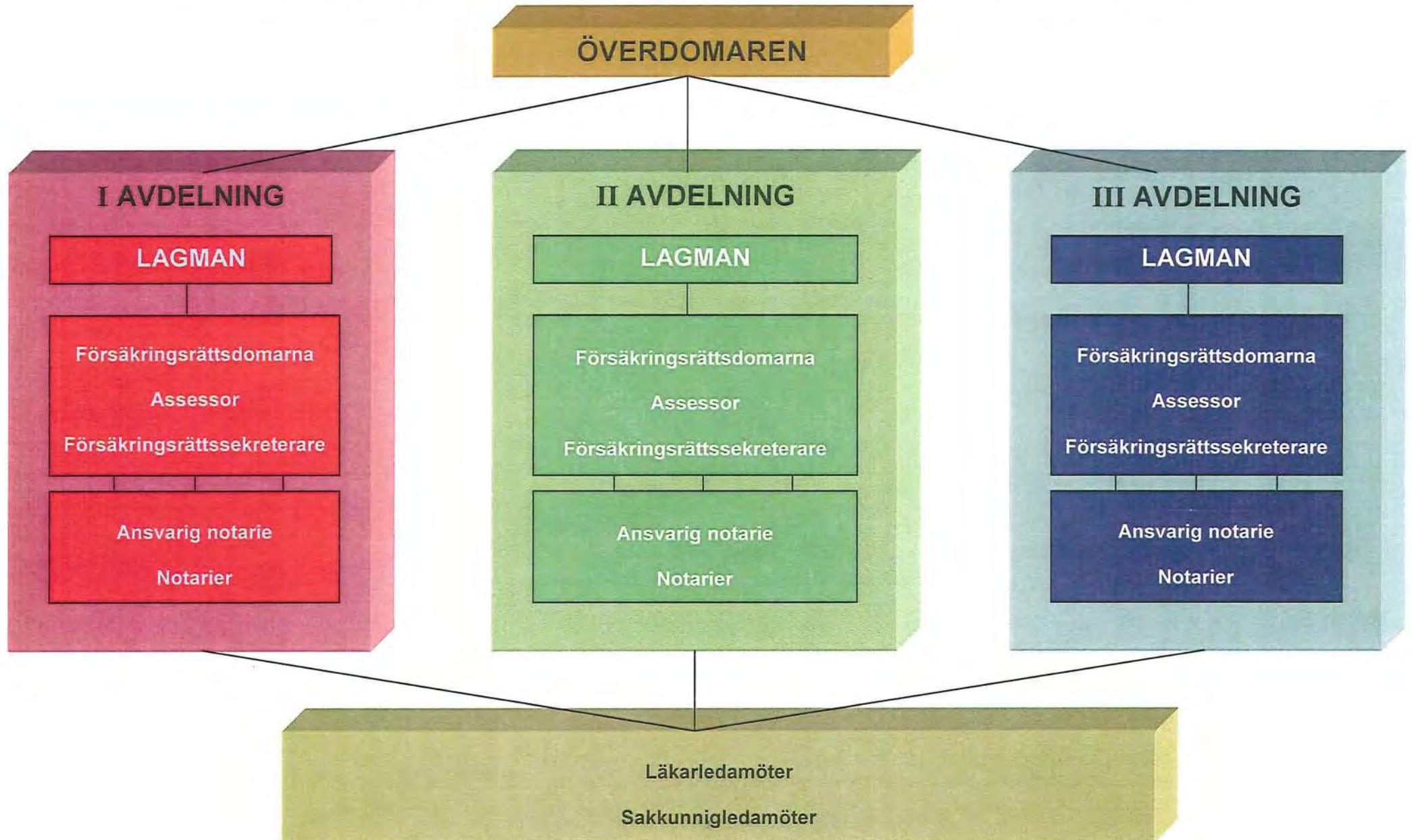
Osasto 3

Arbetslöshetsskydd
Yrkesexamensstipendium och vuxenutbildningsstöd
Folkpensionsrehabilitering
Handikappbidrag för pers. under 16 år
Handikappbidrag för pers. över 16 år
Vårdbidrag för pensionstagare
Offentliga pensioner
StPL-rehabilitering
Kommunala pensioner
KomPL-rehabilitering
Begäran om prövn. av rättshjälpsbeslut
Lönegaranti
Pensionsstöd för långtidsarbetslösa
Ålands landskapsstyrelsens pensioner
Sjukförsäkring
Barnbidrag
Stöd för hemvård av barn
Moderskapsbidrag
Militärunderstöd

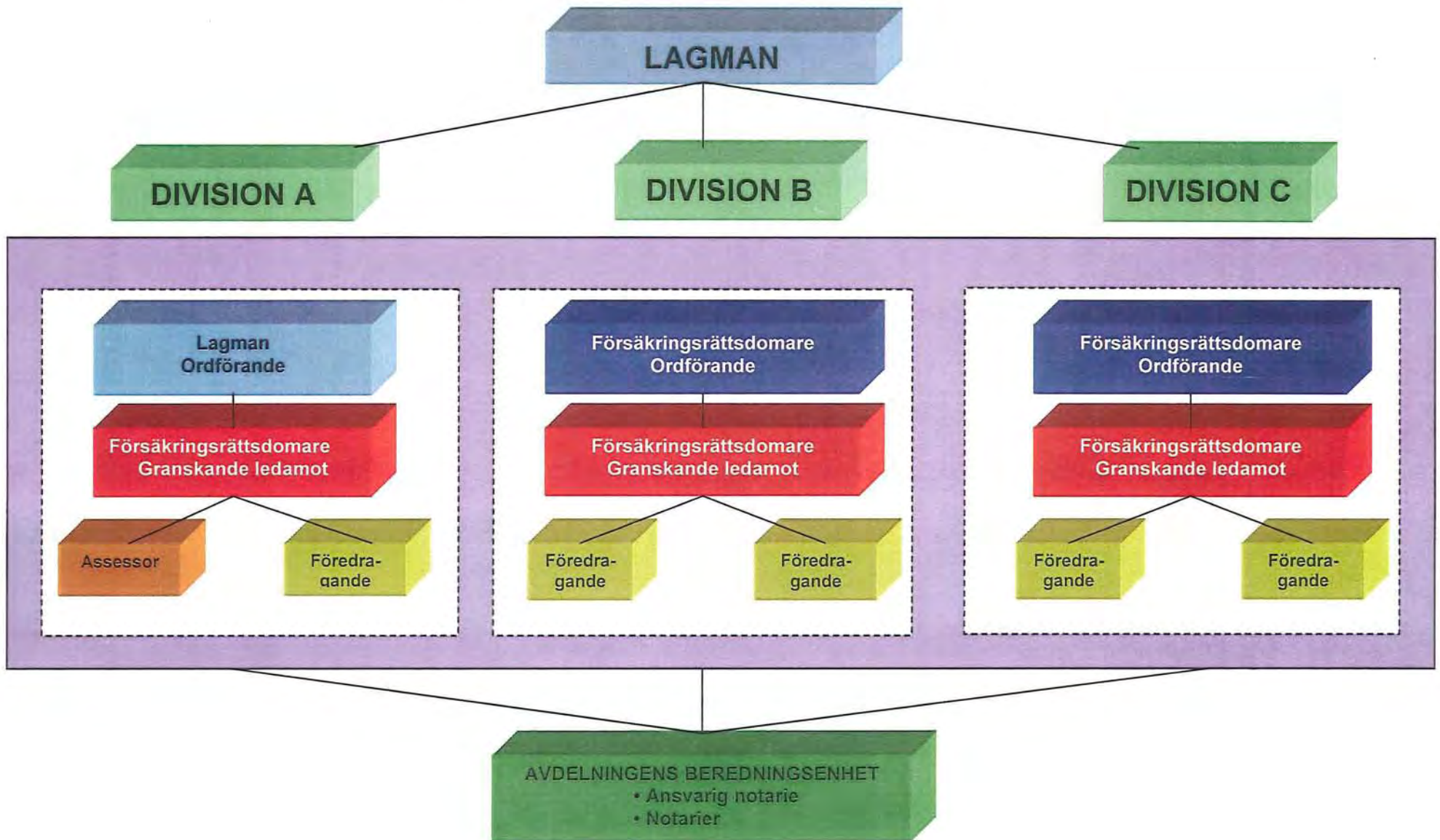
FÖRSÄKRINGSDOMSTOLENS STÄLLNING I SYSTEMET FÖR ÄNDRINGSSÖKANDE



FÖRSÄKRINGSDOMSTOLENS RÄTTSKIPNINGSORGANISATION



AVDELNINGENS ORGANISATION



Försäkringsdomstolens sammanträden

Rättsskipningsärendena avgörs vid ett sammanträde där försäkringsdomstolens överdomare, en lagman eller en försäkringsrättsdomare är ordförande. De övriga ledamöterna vid sammanträdet utgörs av två lagfarna ledamöter eller, om medicinsk utredning kan inverka på avgörandet, av en lagfaren ledamot och en läkarledamot. I de flesta sammanträden medverkar dessutom två sakkunnigledamöter. Assessorerna och försäkringsrättssekreterarna fungerar som föredragande vid sammanträdena. Föredragandena fungerar också som domstolsledamöter i de fall där en läkarledamot inte deltar i avgörandet. En försäkringsrättsdomare kan också fungera som föredragande i ärendet.

Ett ärende som i principiellt avseende är av stor betydelse kan avgöras vid ett förstärkt sammanträde eller vid plenum.

Ärendenas behandling vid försäkringsdomstolen

På ärendenas behandling vid försäkringsdomstolen tillämpas förvaltningsprocesslagen (586/1996). Vid försäkringsdomstolen behandlas ärendena i huvudsak skriftligen. Vid behov ordnas dock muntlig förhandling med stöd av 37 § i förvaltningsprocesslagen, om det behövs för att ett ärende ska kunna utredas, samt med stöd av lagens 38 § på en parts begäran. Muntlig förhandling kan således ordnas på två olika grunder. Vid den muntliga förhandlingen kan man höra parterna, vittnen eller sakkunniga eller ta emot annan utredning. Muntlig förhandling behöver inte ordnas om yrkandet avvisas eller förkastas omedelbart, eller om det med hänsyn till ärendets art eller av någon annan orsak är uppenbart onödigt att ordna muntlig förhandling.

Försäkringsdomstolen tar inte ut några handläggningsavgifter. En part kan dock orsakas kostnader t.ex. av anlitaandet av ombud, framläggandet av bevis samt av eventuell inställelse vid en muntlig förhandling. Enligt förvaltningsprocesslagen kan en part bli skyldig att helt eller delvis ersätta en annan parts rättegångskostnader, särskilt om det med beaktande av avgörandet i ärendet är oskäligt att denne själv får bära sina rättegångskostnader. En enskild part kan dock endast i exceptionella fall bli skyldig att ersätta en offentlig parts rättegångskostnader.

Ändringssökanden kan med stöd av rättshjälpslagen (257/2002) vara berättigad att få rättshjälp, antingen kostnadsfritt eller mot en viss självrisk, beroende på sin ekonomiska ställning.

Försäkringsdomstolen ska enligt förvaltningsprocesslagen svara för att ärendet blir utrett genom parternas försorg och vid behov också skaffa utredning på tjänstens vägnar.

Förvaltning och personal

Överdomaren svarar för att verksamheten vid försäkringsdomstolen fungerar väl. Dessutom svarar överdomaren för utvecklingen av domstolen och för att resultatmålen nås. Vid ledningen och utvecklingen av verksamheten bistås överdomaren av ledningsgruppen. Ledningsgruppen består av överdomaren, som fungerar som dess ordförande, samt av lagmännen och kanslichefen.

Förvaltningssammanträdet behandlar främst utnämningsärenden och även vid behov sådana utlåtanden som ges av försäkringsdomstolen.

Kanslichefen bereder och föredrar de ärenden som avgörs av förvaltningssammanträdet och av överdomaren samt leder förvaltnings- och kanslienheten.

Den försäkringsrättssekreterare som fungerar som juristinformatör/kommissionär informerar om försäkringsdomstolens rättspraxis och allmänt om dess rättsskipningsverksamhet samt ger sådan information som offentlighetslagen kräver. Dessutom svarar han även för den praktiska rådgivningen och handledningen av kunderna i sådana ärenden som inte är under behandling vid försäkringsdomstolen. Under år 2009 sände juristinformatören/kommissionären sammanlagt 663 brev till kunderna.

Informatikern svarar för försäkringsdomstolens interna informationsförmedling samt sköter biblioteket och övrig informationstjänst. Informatikern svarar också för kompetensplaneruppbyggnaden. Inom ramen för denna uppgift hör det till informatikerns ansvarsområde att tillsammans med överdomaren, kanslichefen och utbildningsarbetsgruppen organisera, utveckla och verkställa personalplaneringen och kompetensförvaltningen vid försäkringsdomstolen.

Den notarie som fungerar som utbildningssekreterare svarar för planeringen och genomförandet av personalutbildningen.

IT-experten svarar för upprätthållandet och utvecklandet av datasystemen.

Kansliuppgifterna sköts av registratören, ekonomi-sekreteraren, personalsekreteraren, byråsekreterarna och expeditionsvaktmästarna.

Försäkringsdomstolens personal omfattade 31.12.2009 sammanlagt 118 personer (113 årsverken). Vid domstolen fanns nio läkarledamöter samt fyra suppleanter för dem. Suppleanterna ger utlåtanden inom olika medicinska discipliner.

Vid försäkringsdomstolen fanns det 31.12.2009 sammanlagt 25 sakkunnigledamöter och 46 suppleanter för dem.

FÖRSÄKRINGSDOMSTOLENS RÄTTSSKIPNINGSVERKSAMHET ÅR 2009

Inkomna ärenden

År 2009 inkom 7.736 ärenden till försäkringsdomstolen. Detta är 619 ärenden fler än år 2008.

Av de inkomna ärendena gällde 836 arbetslöshetsskydd (år 2008 764), arbetspensioner 1.504 (1.311), studiestöd 392 (396), folkpension 937 (735), arbetsolycksfall 963 (1.054), bostadsbidrag 429 (297), kommunala pensioner 417 (421), militärskador 161 (236), brottsskador 233 (284), pensionstagares vårdbidrag 207 (161), statliga och övriga offentliga pensioner 83 (79), företagarpensioner 188 (176), folkpensionsrehabilitering 79 (104), lantbruksföretagarpensioner 90 (110), lantbruksföretagares arbetsskador 70 (85), handikappbidrag för personer under 16 år 60 (54), handikappbidrag för personer över 16 år 63 (61), trafikförsäkringsrehabilitering 121 (109), tillämpningen av social trygghet 20 (20), lönegaranti 37 (37), sjukförsäkring 579 (449), barnbidrag 48 (23) samt hemvårdsstöd av barn 32 (27).

Av de ärenden som blev anhängiga utgjorde de ärenden som grundar sig på de olika arbetspensionslagarna den största gruppen. Arbetspensionsärendena var under år 2009 den största enskilda gruppen av de ärenden som anhängiggjordes. Särskilt ärendena gällande utkomstskydd för arbetslösa, pensioner inom den privata sektorn, folkpension, bostadsbidrag, pensionsstagares vårdbidrag, statliga och övriga offentliga pensioner, handikappbidrag för personer under 16 år, handikappbidrag för personer över 16 år, trafikförsäkringsrehabilitering, sjukförsäkring, barnbidrag och hemvårdsstöd av barn ökade i antal från det föregående året. I de övriga ärendegrupperna hölls antalet ärenden oförändrat eller minskade från föregående år.

Avgjorda ärenden

I början av år 2009 fanns det 5.731 obehandlade rättsskipningsärenden vid försäkringsdomstolen. Under årets lopp avgjordes 7.390 ärenden. Detta är 2.424 ärenden färre än under år 2008.

I slutet av år 2009 fanns det 6.077 obehandlade ärenden. Antalet ärenden som överfördes till följande år ökade sålunda med 360 ärenden.

Handläggningstid

Den genomsnittliga handläggningstiden under år 2009 var 10,9 månader. Till handläggningstiden räknas tiden mellan den dag då ändringsansökan har anlänt till försäkringsdomstolen och den dag

då beslutet har sänts. Av de avgjorda ärendena sändes beslutet till parterna inom ett år från anhängiggörandet i 71,4 % av fallen och i 28,6 % dröjde det över ett år. År 2008 var den genomsnittliga handläggningstiden nästan 14 månader. Handläggningstiden har alltså förkortats från föregående år.

I slutet av år 2009 fanns det 469 ärenden som varit anhängiga mer än ett år. Vid årsskiftet utgör detta 7,7 % av alla obehandlade ärenden. År 2008 var de motsvarande siffrorna 650 ärenden och 11 %.

Utgången i de avgjorda ärendena

Av de 7.160 besvärärenden som avgjordes ändrades den lägre instansens beslut i 1.038 ärenden. Den genomsnittliga ändringsprocenten var 14,5. Det avgjorde 122 ansökningar om undanröjande av beslut. Av dessa godkändes 20 eller 16,4 %.

Av de största ärendegrupperna fanns de högsta ändringsprocenterna i ärenden som gäller företagarpensioner och brottsskador. I arbetspensionsärenden var ändringsprocenterna högre än genomsnittet. Också i ärenden som gäller lantbruksföretagarpensioner, folkpensioner, handikappbidrag för personer under 16 år och trafikförsäkringsrehabilitering överskred ändringsprocenten medeltalet.

I ärenden som gäller arbetspensionsrehabilitering, arbetsolycksfall och lantbruksföretagares arbetsskador, arbetslöshetsskydd, militärskador samt sjukförsäkring var ändringsprocenterna lägre än genomsnittet.

Muntliga förhandlingar

I de ärenden som försäkringsdomstolen avgjorde under berättelseåret verkställdes sex muntliga förhandlingar.

Plenum och förstärkt sammanträde

År 2009 hölls inga sammanträden i plenum. Det hölls sex förstärkta sammanträden och av dessa hölls fyra på avdelning 1, ett på avdelning 2 och ett på avdelning 3.

Verksamhetens lönsamhet och produktivitet

Nyckeltalet för försäkringsdomstolens produktivitet var 65 ärenden/årsverke. Nyckeltalet för resurs-hushållning var 1.018 euro/avgjort ärende.

UTLÅTANDEN

Försäkringsdomstolen gav år 2009 följande utlåtanden och yttranden som berörde dess ansvarsområde:

9.1.

Remissyttrande över justitieministeriets arbetsgruppsbetänkande 2008:5 Skyndsamt behandling av ärenden inom förvaltningen och rättsmedel mot dröjsmål.

21.1.

Remissyttrande över omprövningskommissionens betänkande 2008:4 Utvecklat omprövningsförfarande som rättsmedel.

27.1.

Utlåtande om rapporten av arbetsgruppen för revidering av invaliditetsklassificeringen.

2.9.

Utlåtande om promemorian gällande bedömningen av ersättningskyddet för närstående till omkomna.

8.10.

Utlåtande angående utvecklingen av ett nytt lönesystem till arbetsgruppen för utveckling av rättsväsendets allmänna kompletterande tjänstekollektiv-avtal 7.2.2006

16.12.

Utlåtande om arbetsgruppsbetänkandet 2009:10 Utveckling av försäkringsdomstolens verksamhet.

KOMMUNIKATION

Grunderna för försäkringsdomstolens kommunikation har fastställts i försäkringsdomstolens kommunikationsplan.

Syftet med försäkringsdomstolens kommunikation är att ge korrekt och väsentlig information om försäkringsdomstolens verksamhet, förfaranden och avgöranden. Kommunikationen ökar kännedomen om och förtroendet för försäkringsdomstolens verksamhet och främjar därmed försäkringsdomstolens möjligheter att sköta sina grundläggande uppgifter med gott resultat.

Försäkringsdomstolen offentliggör varje år en årsberättelse över sin verksamhet.

Försäkringsdomstolens webbsidor finns på adressen <http://www.oikeus.fi/vakuutus/oikeus>. På webbsidorna finns information om försäkringsdomstolens verksamhet, t.ex. om de ärenden som behandlas vid domstolen och om domstolens personal. För den som söker ändring finns information bl.a. om ärendets behandlingsfaser och om

rättegångskostnaderna samt om muntliga förhandlingar och om möjligheterna till elektronisk kommunikation. Webbsidorna innehåller också länkar till försäkringsdomstolens avgöranden. De nyaste avgörandena visas först. På webbsidorna finns också försäkringsdomstolens kontaktuppgifter.

Försäkringsdomstolens avgöranden finns avgiftsfritt tillgängliga på webben i författningsdatabanken Finlex (på finska), på adressen <http://www.finlex.fi>. De äldsta avgörandena i försäkringsdomstolens databas är från 1960-talet och de nyaste avgörandena är från år 2009. I slutet av år 2009 fanns det referat av 1.504 avgöranden i databasen.

Vid försäkringsdomstolen utnyttjas också domstolarnas operativsystem för förfrågningar angående diarieuppgifter (KYÖSTI). Förfrågningsmöjligheten gäller ärenden som inkommit till försäkringsdomstolen från och med ingången av år 2002.

Vid den kundterminal som finns i försäkringsdomstolens registratur kan parterna och allmänheten bekanta sig med de offentliga diarieuppgifterna om de ärenden som behandlas vid försäkringsdomstolen.

FORTBILDNING

Det sammanlagda antalet utbildningsdagar för personalen överskred 600 år 2009. Försäkringsdomstolens personal deltog i utbildning som organiserades internt, av justitieministeriet samt även av utomstående instanser och organisationer. Under berättelseåret har personalen bl.a. deltagit i följande utbildningar:

Utbildning om muntliga förhandlingar 13.3.2009, utbildningen "Domarjäv i försäkringsdomstolen" 24.3.2009, utbildning om informationssökning på tjänsten Arbetspensionslagstiftningen (PSC) och SuomenlakiCOM (Talentum) 12.5., informations-tillfälle av arbetsgruppen om hörande av part 15.5., en gemensam utbildning för besvärsnämnderna och försäkringsdomstolen om förvaltningsprocesslagen 22.9., ett utbildningstillfälle för besvärsnämnden för arbetspensionsärenden och försäkringsdomstolen om det kommunala tilläggspensionsskyddet och justering av den pensionsgrundande lönen enligt prövning 8.10.

Det ordnades en grundkurs för personalen vid förvaltnings- och kanslienheten 30.-31.3.09.

I förvaltningsdomstolarna processutbildning 22.-24.4.09 deltog Åsa Morelius-Ekelund, Juha Mutka, Helena Karlsson och Elina Saramies.

Leena Lindroos deltog 26.-27.11.09 i en utbildning om offentlighet och kommunikation i praktiken.

En del av försäkringsdomstolens personal deltog i utbildningar om EU-rätt. Dessa gällde EU:s arbetsrätt 9.2.2009, framtidsaspekter på förordningen om koordinering av social trygghet inom EU 24.4.09, EU-rätt för domare 7.-8.5. och 10.-11.9., aktuella EU-frågor 19.5.09 samt utbildningstillfällen i helheten om pensionsskyddet i EU-/EES-/konventionsländer (de baltiska länderna, Polen, Tyskland, Schweiz och Österrike).

Under året har Riitta Aurelius, Anna Raivio, Tuula Hirsto, Emilia Nevanranta, Hanna Tossavainen och Marianne Matilainen deltagit i en grundkurs i arbetspensionsärenden.

Mervi Kotila deltog i Läkardagarna 7.1.2009 och 19.-22.8.08 i Nordic Stroke 2009 - ett möte om blodcirkulationsstörningar i hjärnan.

Johanna Ehtamo-Kettunen deltog 22.1.09 i seminariet "Begripligt språk i domar och beslut".

I ett seminarium om lagstadgad olycksfallsförsäkring 27.-28.1.09 deltog Crista Berndtson, Eeva Tarkkanen och Linda Harjutsalo.

Eeva Attila och Anne Usmi deltog 11.-13.2.09 i en utbildning om människorättskonventionerna och grundrättigheterna i rättsskipningen.

Anna Raivio deltog 5.3.09 i ett seminarium om idrottsjuridik.

Riikka Pitkänen, Pia Liukku, Juhana Ritola, Tuula Kivari, Eeva Tarkkanen och Eeva Attila deltog 19.3.2009 i ett utbildningstillfälle om nedsatt arbetsförmåga och ersättningar för rehabiliteringstiden.

Linda Harjutsalo deltog 1.4.09 i en utbildning om reformen av lagen om dataskydd vid elektronisk kommunikation.

Ett seminarium hölls 21.4.09 om arbetspensionsrehabilitering och i det deltog Eeva Attila, Tuula Kivari, Antti Huotari och Minna Markkanen.

Mervi Kotila, Martti Hauvonen, Aija Peltola, Elina Saramies och Anna Raivio deltog 18.5.09 i en utbildning om modern försäkringsmedicin.

Pekka Patrakka deltog 26.5.09 i en för jurister avsedd tillställning om elektroniska tjänster och elektronisk skötsel av ärenden inom arbetspensionssystemet.

I den av OFF organiserade aktualitetsdagen 28.5.09 deltog Pia Liukku och Linda Harjutsalo.

Timo Havu och Juha Pystynen deltog 28.-29.5.09 i det nordiska försäkringsdomardagarna i Karlskrona.

Tuula Kivari och Noora Paajanen deltog 2.6.09 i en av Trafikförsäkringscentralen organiserad tillställning om aktuella ärenden.

Aija Peltola deltog 1.-2.9.09 i en kursutbildning om invalidpensioner.

Marianne Matilainen och Elina Korhonen deltog 3.-4.9.09 i en utbildning om kunnande och kvalitet i bedömningen av arbetsförmågan.

Timo Tervonen deltog 30.9.-1.10.09 i en utbildning om domstolarnas beredskap.

I oktober deltog 47 personer i utbildningar om grunderna för sjukdagpenningen och dess förhållande till arbetspensionen/ olycksfalls- och trafikförsäkringsärenden.

I oktober och november deltog 30 personer i föreläsningar om kommande ändringar i invalidpensionerna.

Tjugo personer deltog 22.10.09 i invaliditetsklassifieringsdagen.

Ledningsgruppen deltog 5.-6.11.09 i ledarskapsutbildning för förvaltningsdomstolarnas domare.

En del av rättsskipningspersonalen deltog 9.11.09 i språkvårdsdagen som organiserades av utbildningsarbetsgruppen för förvaltningsdomstolarna.

I arbetspensionsdagen 17.11.09 deltog 32 personer och i Juristdagen 2.10.09 33 personer från rättsskipningspersonalen.

Ledningsgruppen, Martti Hauvonen, Mirja Lappeteläinen och Mirja Venäläinen deltog 14.-16.10.09 i en studieresa till Europeiska människorättsdomstolen, Tysklands högsta socialrätt, en tysk socialdomstol och en anstalt för olycksfallsförsäkringsrehabilitering.

Tuula Kivari avlade 2008-2009 det av justitiedepartementet, Tavastehus och Kuopio förvaltningsdomstolar samt Joensuu universitet organiserade utbildningsprogrammet om processledning i förvaltningsprocessen.

BESÖK I FÖRSÄKRINGSDOMSTOLEN

I början av år 2009 besöktes försäkringsdomstolen bl. a. av ordföranden för besvärsnämnden för arbetspensionsärenden, Helsingin Sanomats journalist Minna Passi, en revisor vid Statens revisionsverk samt justitieminister Tuija Brax och justitieministeriets kanslichef Tiina Astola.

Dessutom organiserade försäkringsdomstolen i februari 2009 ett besök av studeranden från Laurea-yrkeshögskolan, i maj 2009 ett möte med företrädare för besvärsnämnderna samt i maj 2009 besök av KKK och Stiftelsen för Rehabilitering.

I november 2009 förverkligades ett internationellt besök då domaren vid Romanian High Court of Cassation and Justice, Gabriela Bogasiu, bekantade sig med försäkringsdomstolens verksamhet.

ARBETSGRUPPER

Lagman Rauli Rauankoski är medlem i domarförslagsnämnden under verksamhetsperioden 15.5.2005 – 14.5.2010.

Försäkringsrättsdomare Aija Peltola är medlem i delegationen för personskadeärenden under verksamhetsperioden 15.3.2006 - 31.12.2010.

Försäkringsrättsdomare Kari Uusitalo har från och med 1.10.2007 utnämnts till medlem i den processarbetsgrupp som är underställd förvaltningsprocesskommissionen.

Timo Tervonen har från och med 15.2.2008 varit medlem i den arbetsgrupp som utnämnts för att utveckla elektronisk kundtjänst och dokumenthantering i förvaltningsdomstolarna. Arbetsgruppens ursprungliga tidsfrist utgick 31.12.2009. På arbetsgruppens begäran förlängde justitieministeriet tidsfristen till 31.3.2010. Pekka Patrakka utnämndes till arbetsgruppens sekreterare från och med 1.1.2010. Pirkko Savolainen har från och med 15.5.2008 och Pekka Patrakka från och med 1.2.2009 utnämnts till medlem i arbetsgruppens underarbetsgrupp, vars uppdrag slutade 31.12.2009

Pirkko Savolainen var medlem i den av justitieministeriet 6.8.2009 tillsatta förberedande arbetsgruppen för förvaltningsdomstolarnas förvaltningsdiarie (Haldi). Beredningens slutrapport överläts 22.12.2009 till justitieministeriet.

Pekka Patrakka är medlem i en arbetsgrupp, vars uppgift är att genomföra ibruktagningen av Open Office -programvaran i dokumentproduktionen vid högsta förvaltningsdomstolen, hovrätterna, förvaltningsdomstolarna och försäkringsdomstolen. Arbetsgruppens tidsfrist upphör 31.3.2010.

Timo Tervonen är medlem i arbetsgruppen för beredning av mätare i förvaltningsdomstolarna. Justitieministeriet tillsatte arbetsgruppen 15.8.2009 för att utreda behovet av mätare för uppföljning av behandling av ärenden i förvaltningsdomstolar och mätning av arbetsmängder. Till arbetsgruppens uppgifter har även hört att skapa riktlinjer för grundandet av den egentliga arbetsgruppen för mätare. Arbetsgruppens verksamhetsperiod är 1.10.2009-31.1.2010.

SAMARBETET MELLAN FÖRVALTNINGS- DOMSTOLARNA

Försäkringsdomstolen har sedan ingången av år 2006 deltagit i förvaltningsdomstolarnas gemensamma kvalitetssystem. De kvalitetskriterier som i första hand följs upp vid försäkringsdomstolen berör tillgodoseendet av rätten till muntliga och omedelbara rättegångar, att rättegångarna genomförs utan dröjsmål samt hur ansökningar om klagan och återbrytande som bifalls vid högsta förvaltningsdomstolen.

Förvaltningsdomstolarnas chefsdomare har sedan år 2005 årligen fört sektorförhandlingar med justitieministeriet. Vid dessa förhandlingar som förs med varje domstolslinje för sig diskuteras följande års mål och resurser. Förvaltningsdomstolssektorns femte gemensamma verksamhetsberättelse utarbetades våren 2009.

Justitieministeriet tillsatte våren 2009 en styrgrupp för fortbildning av förvaltningsdomstolarnas domare. I styrgruppen representeras försäkringsdomstolen av Timo Havu.

Även förvaltningsdomstolarnas utbildningsarbetsgrupp fortsatte sin verksamhet år 2009. Försäkringsrättsdomare Kaius Vuoristo är medlem i arbetsgruppen.

Förvaltningsdomstolarnas kansli- och förvaltningschefer träffades i försäkringsdomstolen i januari 2009. Timo Havu och Timo Tervonen deltog i de i försäkringsdomstolen organiserade förhandlingsdagarna för förvaltningsdomstolarnas ledning i september 2009.

UTVECKLING AV FÖRSÄKRINGS- DOMSTOLENS VERKSAMHET

Justitieministeriet tillsatte 10.4.2008 en arbetsgrupp för att utveckla försäkringsdomstolens verksamhet. Arbetsgruppen överlätt 20.8.2009 sitt betänkande (justitieministeriets arbetsgruppsbetänkande 2009:10) till justitieminister Tuija Brax. Arbetsgruppen föreslog bland annat att försäkringsdomstolens sammansättningar vid avgöranden blir lättare, att antalet deltagare i plenum och förvaltningssammanträdet minskas samt att det bestäms att man kan begränsa mottagningen av tilläggsutredningar till den dag då avgörandet sker. Arbetsgruppens förslag sändes i slutet av år 2009 på remissrunda. Ett sammandrag av remissyttrandena har sammanställts 25.2.2010. Nästan alla instanser som gett remissyttrandena har instämt med arbetsgruppens betänkande om behovet att utveckla försäkringsdomstolen. De största meningsskiljaktigheterna har gällt utvecklingen av försäkringsdomstolens system för läkarledamöter samt minskandet av användningen av sakkunnigledamöter som är förtrogna med arbetsförhållanden, företagsverksamhet och militärskadeärenden. Även olika uppfattningar har framförts om förslagen som gäller försäkringsdomstolens sammansättningar och föredragandens ställning. De flesta som gett remissyttrandena har ansett det möjligt att upphöra med försäkringsdomstolens formella sammanträden och att mottagningen av tilläggsutredningar begränsas till den dag då avgörandet sker. Arbetsgruppens förslag har inte inverkat på försäkringsdomstolens verksamhet år 2009 och de kommer inte heller inverka på försäkringsdomstolens verksamhet år 2010. Försäkringsdomstolen förväntar sig att beredningen av arbetsgruppens förslag fortsätter och att en regeringsproposition ges år 2010.

Vid sidan av arbetsgruppen har i försäkringsdomstolen genomförts ett logistikprojekt i samarbete med den produktionsekonomiska avdelningen vid Villmanstrands tekniska universitet samt justitieministeriet. Projektets uppgift har varit att planera behövliga utvecklingsåtgärder, -projekt och uppföljningsanalyser. I anslutning till projektet planerades ett alarmsystem för försäkringsdomstolens ärendehanteringssystem. Med hjälp av detta kan försäkringsdomstolens personal följa med behandlingstiderna både vad gäller olika behandlingsskeden och den totala behandlingstiden. Systemet är avsett att vara ett hjälpmedel för att planera det egna arbetet och även för domstolens ledning då arbetet organiseras. Försäkringsdomstolen har även tillämpat ett försök med att effektivera behandlingen av rehabiliteringsärenden. I början av år 2010 fastställdes det att förfaringssättet är bestående. Det utvidgades även att gälla vissa enskilda ärendegrupper samt sådana ärenden vars totala behandlingstid överskrider en viss gräns.

Försäkringsdomstolen har även tillämpat ett försök med att effektivera behandlingen av krävande ärenden. Dess syfte är att säkerställa att även de krävande ärendenas behandlingstid inte märkbart avviker från genomsnittet. I början av år 2010 fastställdes det även att förfaringssättet är bestående. Det kommer att göras en uppföljning av beslutet av logistikprojektets arbete. Vid behov vidareutvecklas systemet.

Vid resultatförhandlingarna för år 2009 kom försäkringsdomstolen och justitieministeriet överens om att försäkringsdomstolens interna rättsfallsregister och dataregister för beslutsmotiveringar vidareutvecklas systematiskt. Detta görs också under år 2010. Avsikten är även att öka antalet publicerade avgöranden och muntliga förhandlingar.

Försäkringsdomstolens förfarande att utnyttja elektronisk kommunikation då rättegångshandlingarna cirkulerar hos sakkunnigledamöterna har blivit en del av de normala processerna. Alla handlingar kan ännu inte överföras i elektronisk form. Då försäkringsdomstolens verksamhet utvecklas i framtiden kommer användningen av elektronisk kommunikation att vara föremål för utveckling.

FÖRSÄKRINGSDOMSTOLENS LÄKARLEDAMÖTER 2009

Läkarledamöter

Överläkare

medicine och kirurgie doktor, professor
Seppo Seitsalo, överläkare
(kirurgi, ortopedi ja traumatologi,
försäkringsmedicin)

Läkare

medicine och kirurgie doktor, docent
Arsi Harilainen
(kirurgi, ortopedi och traumatologi,
försäkringsmedicin)

medicine licentiat
Eero Hyvärinen
(kirurgi, ortopedi och traumatologi,
försäkringsmedicin)

medicine licentiat
Marita Pippingsköld
(psykiatri)

medicine och kirurgie doktor, docent
Mervi Annikki Kotila
(neurologi, rehabilitering, försäkringsmedicin)

medicine och kirurgie doktor
Kalevi Juhani Hietaniemi
(kirurgi, ortopedi och traumatologi,
försäkringsmedicin)

medicine doktor, docent
Nina Christina Lindberg
(psykiatri, försäkringsmedicin)

medicine licentiat
Jyrki Salmenkivi
(kirurgi, ortopedi och traumatologi)

medicine doktor
Hannu Väänänen, från och med 1.8.2008
(inre medicin och gastroenterologi)

Suppleanter för läkarledamöterna

medicine doktor
Juha Tapio Halavaara
(radiologi)

medicine doktor
Ritva Marketta Kauppinen-Mäkelin
(inre medicin)

medicine och kirurgie doktor, professor
Christian Lindqvist
(käkkirurgi, tand- och munkirurgi)

medicine doktor
Raimo Uusitalo
(ögonsjukdomar)

**FÖRSÄKRINGSDOMSTOLENS
SAKKUNNIGLEDAMÖTER
31.12.2009**

**Ledamöter vilka är förtroga med
arbetsförhållanden**

Ledamöter med uppgiften som bisyssla:

juris kandidat Nikolas Elomaa
vicehäradshövding Jouko Hämäläinen
arbetsmarknadsjurist Miia Kannisto
vicehäradshövding Else-Mai Kirvesniemi
vicehäradshövding Simopekka Koivu
vicehäradshövding Kimmo Kurki
vicehäradshövding Anja Lahermaa
jurist Anu-Tuija Lehto
jurist Jouko Levonen
arbetsmarknadsjurist Jussi Luomajärvi
juris kandidat Timo Löppönen
förhandlingschef Ulla-Riitta Parikka
överingenjör Ilkka Reponen
jurist Mikko Räsänen
juris kandidat Leena Salminen
juris kandidat Timo Sarparanta
vicehäradshövding Mika Hämäläinen
jurist Tuomas Hyytinen

**Suppleanter för ledamot med uppgiften som
bisyssla:**

vicehäradshövding Risto Alanko
äldre regeringssekreterare Riitta Bäck
juris kandidat Jukka Heikkerö
jurist Rainer Heino
vicehäradshövding Jorma Hekkurainen
verkställande direktör Harri Hietala
förhandlingschef Jyrki Hämäläinen
juris kandidat Ilkka Itäranta
vicehäradshövding Roni Jokinen
vicehäradshövding Tapio Kari
jurist Tuija Kelloniemi-Häärä
vicehäradshövding Ari Kiiras
vicehäradshövding Juha Koivisto
juris kandidat Markku Kojo
förbundsdirektör Jukka Koskipirtti
chefen för juridiska tjänster Markku Kuoppamäki
verkställande direktör Markku Käppi
vicehäradshövding Markku Lemmetty
arbetsmarknadsjurist Ritva Liivala
finansråd Asko Lindqvist
vicehäradshövding Jaana Meklin
äldre jurist Sakari Muiilu
arbetsmarknadsjurist Henrika Nybondas-Kangas

avtals- och socialsekreterare Risto Pieviläinen
verkställande direktör Nina Pärssinen
juris kandidat Seppo Rautiainen
vicehäradshövding Kaj Schmidt
vicehäradshövding Patrik Stenholm
överinspektör Marianne Suominen
huvudförtroendeman Jari Tuomela
bitr. förhandlingschef Elina Vartiainen-Hynönen
jurist Pia Zaerens

**Ledamöter vilka är förtroga
företagsverksamhet**

Ledamöter med uppgiften som bisyssla:

vicehäradshövding Risto Airikkala
arbetsmarknadsombud Merja Hirvonen
vicehäradshövding Anja Tuomola

**Suppleanter för ledamot med uppgiften som
bisyssla:**

verksamhetsledare Jaakko Holsti
vicehäradshövding Jouni Korhonen
agronom Rikard Korkman
vicehäradshövding Roger Lehtonen
vicehäradshövding Vesa Malila
ekonomie magister Thomas Palmgren
agrolog Markku Vuorensola

**Ledamöter vilka är förtroga med
militärskadeärenden**

Ledamöter med uppgiften som bisyssla:

medicine licentiat Reijo Laukkanen
vicehäradshövding Arto Lillberg
major Hannu Virta
överstelöjtnant Christian Wallin

**Suppleanter för ledamot med uppgiften som
bisyssla:**

major Petri Laurila
kirurg-ortoped Johannes Ohisalo
socialråd Reino Perttula
doktor i förvaltningsvetenskap Pauli Puttonen
kaptenlöjtnant Peter Söderlund

FÖRSÄKRINGSDOMSTOLENS PERSONAL 31.12.2009

Medlemmar

Överdomare

Timo Havu

Lagmän

Juha Pystynen
Olli Puustinen
Rauli Rauankoski

Försäkringsrättsdomare

Mikko Villikka
Raija Valli
Hilkka Saarela (tl)
Martti Hauvonen
Mirja Venäläinen
Mirja Lappeteläinen
Larry Grönlund
Osmo Kurki
Olli Olanterä
Kari Uusitalo
Erkki Mellais
Aija Peltola
Olli Järvi
Jari Makkonen
Eeva Wahlberg
Ulla-Maija Halme (tl)
Jyrki Tenn
Aapo Leskinen
Åsa Morelius-Ekelund
Elina Saramies
Harri Isohanni
Jaana Hemminki
Kaius Vuoristo
Anu Hemminki
Tuula Hirsto

Försäkringsrättsdomare för viss tid

Anna Raivio
Annukka Suvioja
Tuula Kivari

Föredragande

Kanslichef

Timo Tervonen

Assessorer

Tuula Kivari (tl)
Juha Mutka
Aksu Jokinen
Jyrki Ulvinen

Försäkringsrättssekreterare

Liisa Peltokangas
Tenho Laurila
Mira Koivumaa (tl)
Andreas Nyberg
Maria Vuori-Karvia (tl)

Antti Tapanila (tl)
Matti Romakkaniemi
Helena Karlsson
Minna Markkanen
Tuuli Teräväinen
Heli Virolainen
Kati Piipponen
Anna Pitkänen
Pekka Patrakka
Johanna Ehtamo-Kettunen (tl)
Antti Huotari
Petri Penttilä
Anne Usmi
Eeva Attila
Riitta Aurelius
Merja Alanne (tl)
Eeva Tarkkanen
Martta Plathin (tl)

Försäkringsrättssekreterare för viss tid

Noora Paajanen
Erika Leino (tl)
Anna Koskenranta
Mirka Kallio (tl)
Taru Vesterberg
Riikka Pirinen (tl)
Mikko Nisula
Heidi Lindqvist (tl)
Hanna Tossavainen
Tia Välke
Ismo Liukko
Bo-Niklas Lundqvist
Marianne Matilainen
Elina Korhonen
Kalle Hytönen
Juha Kärkölä
Aija Kurittu

Matti Parkkinen (juristiinformatör)

Beredare

Ansvariga notaries

Tommi Hartikainen
Juha Kannelmaa (tl)
Maarit Hinkkanen
Linda Harjutsalo

Notaries

Markku Keränen
Mervi Peltola
Marketta Helenius
Eeva Salmela
Ulla Pasanen
Marja Oesch
Aino-Maija Aslo-Arponen
Kaisu Majuri
Pirjo Kivimäki
Jaana Tasanen
Sari Andstén
Antti Koho

Helena Virta
Minna Soini
Heidi Saarinen
Marianne Ihander
Sanna Rajala
Antti Rönty
Annukka Niskanen (tl)

Notaries för viss tid

Pia Liukku
Emilia Nevanranta
Niina Lampela
Noora Kanerva
Laura Venäläinen
Sirikka-Liisa Rotinen
Jaana Poutiainen

Förvaltnings- och kanslienheten

Informatiker

Leena Lindroos

IT-expert

Pirkko Savolainen

Registrator

Anne-Mari Vainio

Ekonomisekreterare

Leena Kokkola

Personalsekreterare

Arja Kallio

Byråsekreterare

Pirkko Sirén (tl)
Tarja Keinonen
Virva Ryyänen
Merja Laitala
Eija Nieminen
Terhi Laine
Lena Oljemark
Lea Pelkonen
Katri Kokko
Sari Holappa
Sirikka Lehtinen

Byråsekreterare för viss tid

Janne Hämäläinen
Laura Valkeapää
Sanna Tiensuu

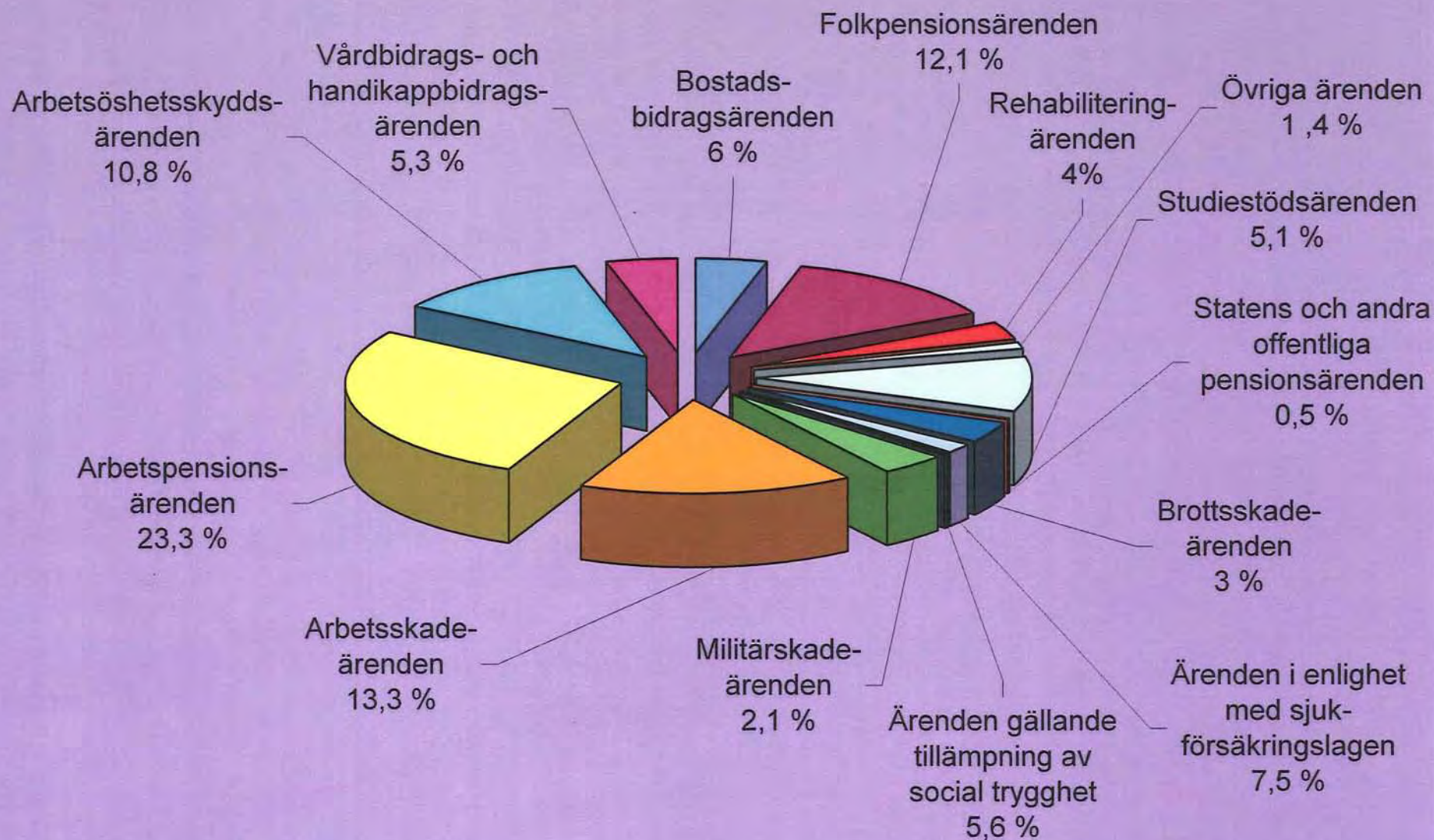
Överexpeditionsvaktmästare

Mikko Silander

Expeditionsvaktmästare för viss tid

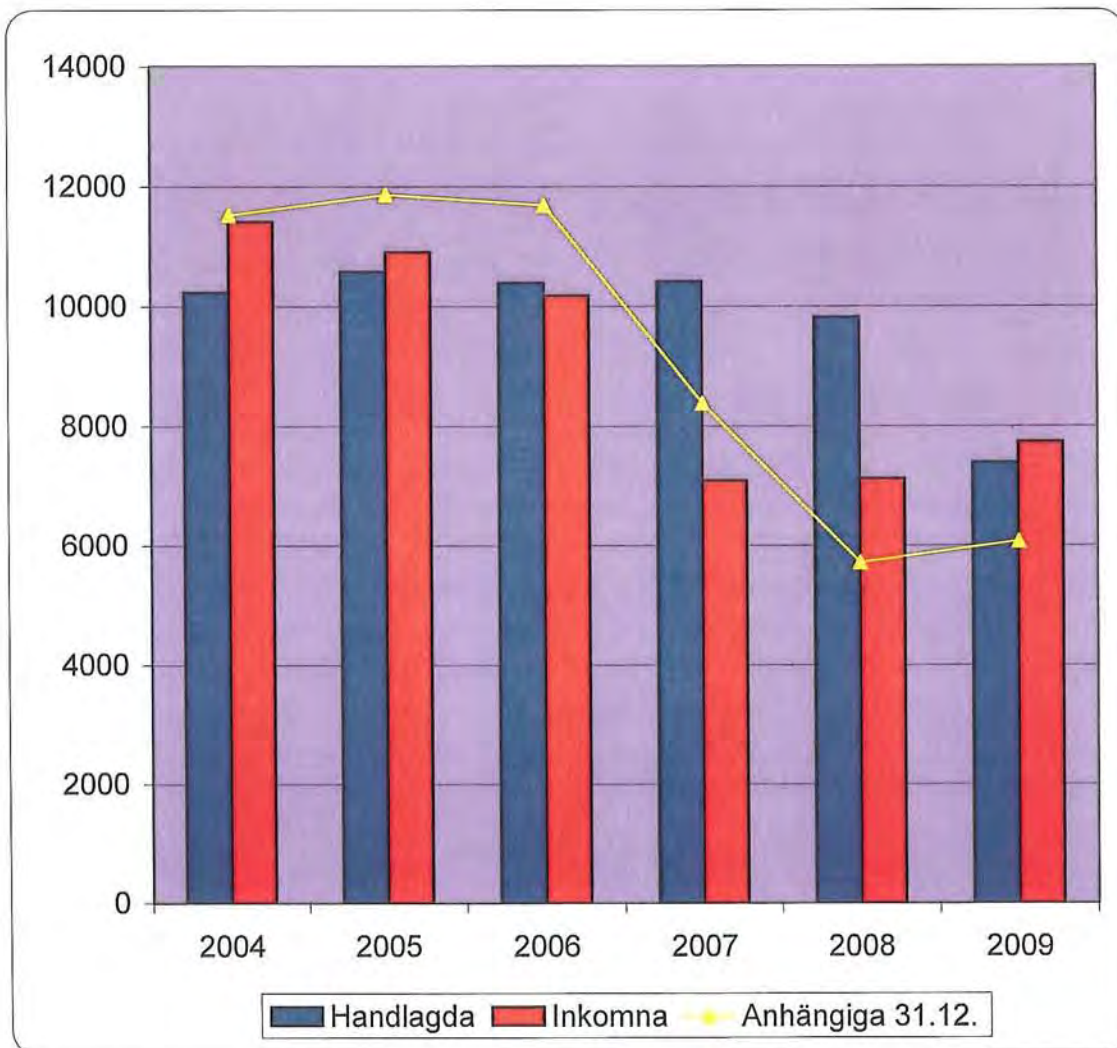
Kristiina Hattunen

Inkomna ärenden i olika sakgrupper 2009

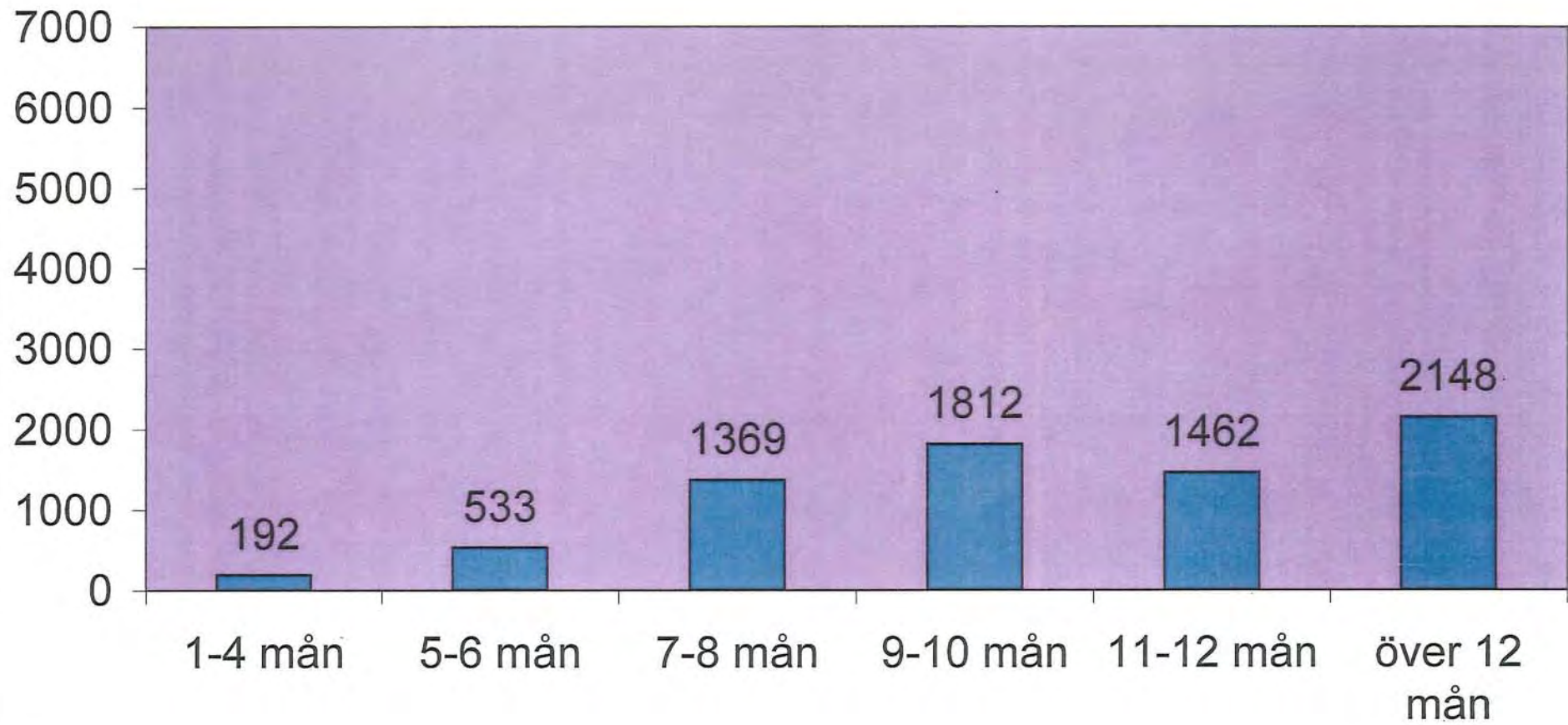


Ärendenas antal i försäkringsdomstolen 2004 - 2009

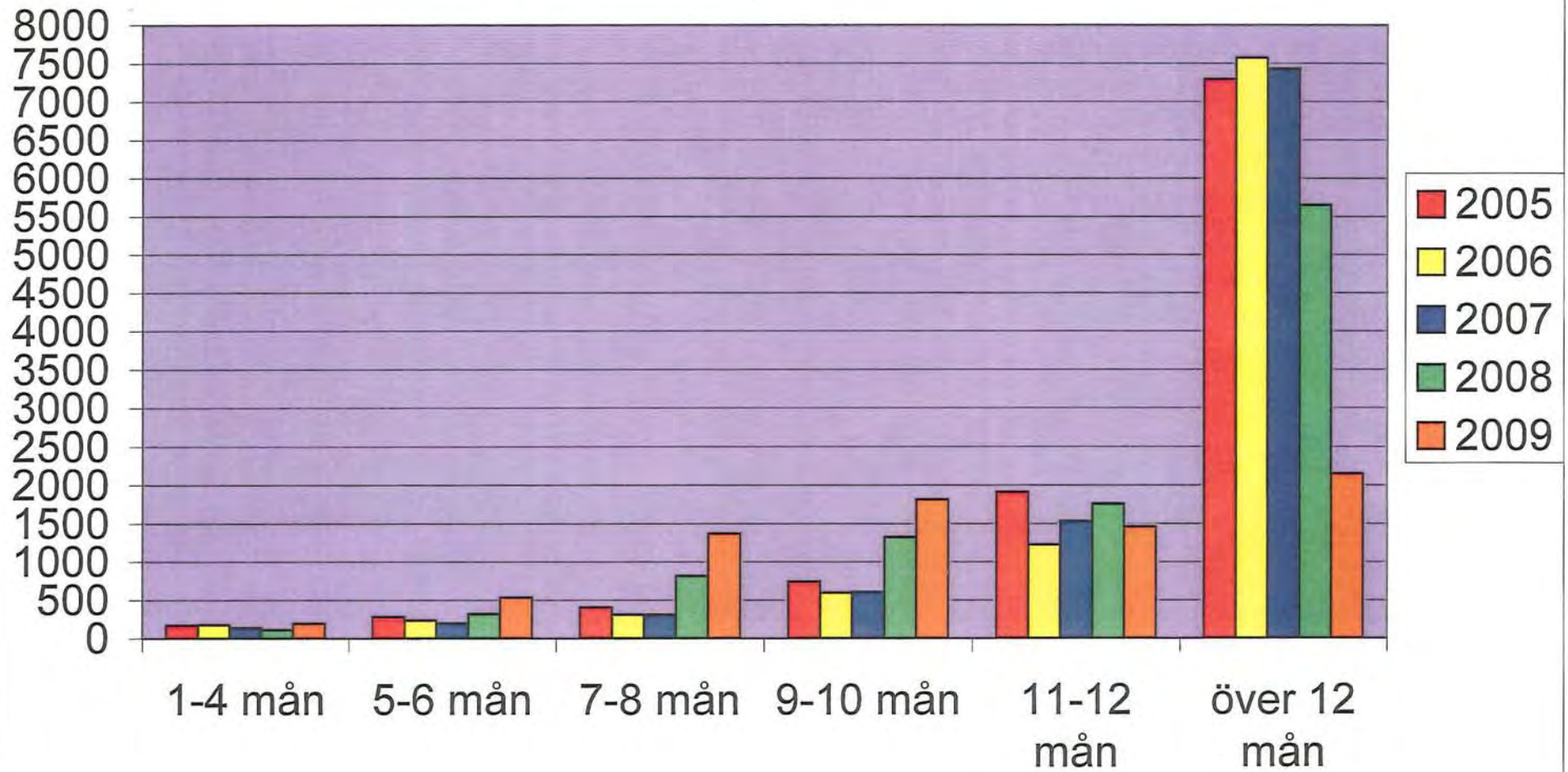
| | 2004 | 2005 | 2006 | 2007 | 2008 | 2009 |
|------------------|-------|-------|-------|-------|------|------|
| Handlagda | 10234 | 10580 | 10391 | 10415 | 9816 | 7390 |
| Inkomna | 11411 | 10903 | 10181 | 7087 | 7117 | 7736 |
| Anhängiga 31.12. | 11526 | 11868 | 11688 | 8383 | 5717 | 6077 |



Behandlingstiden 2009



Behandlingstiden 2005 - 2009



FÖRSÄKRINGSDOMSTOLEN

INKOMNA, HANDLAGDA OCH ÖVERFÖRDA ÄRENDE GRUPPVIS INDELADE
1.1.2009 - 31.12.2009

| Ärendegrupper | Obehandlade | Inkomna | Handlagda | Obehandlade | Förändring |
|--|-------------|---------|-----------|-------------|------------|
| APL-rehabiliteringsärenden | 21 | 30 | 42 | 9 | -12 |
| Arbetspensionsärenden | 949 | 1504 | 1326 | 1127 | 178 |
| Barnbidragsärenden | 17 | 48 | 23 | 42 | 25 |
| Begäran om prövning av rättshjälpsbeslut | 2 | 2 | 3 | 1 | -1 |
| Bostadsstödsärenden | 265 | 429 | 369 | 325 | 60 |
| Bostadsstödsärenden för pensionstagare | | 30 | | 30 | 30 |
| Brottsskadeärenden | 301 | 233 | 309 | 225 | -76 |
| Folkpensionsrehabiliteringsärenden | 82 | 79 | 139 | 22 | -60 |
| Folkpensionsärenden | 567 | 937 | 737 | 767 | 200 |
| FöPL-rehabiliteringsärenden | 2 | 6 | 6 | 2 | 0 |
| Företagarpensionsärenden | 138 | 188 | 187 | 139 | 1 |
| Handikappbidragsärenden för personer under 16 år | 33 | 60 | 54 | 39 | 6 |
| Handikappbidragsärenden för personer över 16 år | 61 | 63 | 55 | 69 | 8 |
| Kommunernas pensionsärenden | 302 | 417 | 406 | 313 | 11 |
| KomPL-rehabiliteringsärenden | 5 | 8 | 11 | 2 | -3 |
| Lantbruksföretagares arbetsskadeärenden | 62 | 70 | 79 | 53 | -9 |
| Lantbruksföretagares pensionsärenden | 96 | 90 | 121 | 65 | -31 |
| LFöPL-rehabiliteringsärenden | 3 | 6 | 5 | 4 | 1 |
| Långtidsarbetslösas pensionsstödsärenden | 10 | 3 | 10 | 3 | -7 |
| Lönegarantiärenden | 38 | 37 | 24 | 51 | 13 |
| Militärskadeärenden | 190 | 161 | 199 | 152 | -38 |
| Offentliga pensioner | 71 | 83 | 76 | 78 | 7 |
| Offentlighetsärenden | 1 | 4 | 5 | | -1 |
| OFLA-rehabiliteringsärenden | 1 | 7 | 3 | 5 | 4 |
| Olycksfallsförsäkringsrehabiliteringsärenden | 29 | 48 | 57 | 20 | -9 |
| Olycksfallsärenden | 920 | 963 | 1240 | 643 | -277 |
| Pensioner för Ålands landskapsregering | 4 | 10 | 2 | 12 | 8 |

FÖRSÄKRINGSDOMSTOLEN

INKOMNA, HANDLAGDA OCH ÖVERFÖRDA ÄRENDEN GRUPPVIS INDELADE
1.1.2009 - 31.12.2009

| Ärendegrupper | Obehandlade | Inkomna | Handlagda | Obehandlade | Förändring |
|---|-------------|-------------|-------------|-------------|------------|
| SjPL-rehabiliteringsärenden | 1 | 1 | 2 | | -1 |
| Sjömanspensionsärenden | 15 | 8 | 14 | 9 | -6 |
| StPL-rehabiliteringsärenden | 2 | 3 | 3 | 2 | 0 |
| Studiestödsärenden | 309 | 392 | 438 | 263 | -46 |
| Trafikförsäkringsrehabiliteringsärenden | 118 | 121 | 171 | 68 | -50 |
| Underhållstödsärenden | | 4 | | 4 | 4 |
| Vårdbidragsärenden för pensionstagare | 119 | 207 | 144 | 182 | 63 |
| Ärenden gällande militärunderstöd | 5 | 6 | 6 | 5 | 0 |
| Ärenden gällande rehabilitering för personer som tjänst | | 1 | | 1 | 1 |
| Ärenden gällande stöd för hemvård av barn | 16 | 32 | 21 | 27 | 11 |
| Ärenden gällande särskilt stöd till invandrare | 9 | 10 | 12 | 7 | -2 |
| Ärenden gällande tillämpning av social trygghet | 23 | 20 | 20 | 23 | 0 |
| Ärenden gällande utkomstskydd för arbetslösa | 624 | 836 | 703 | 757 | 133 |
| Ärenden i enlighet med sjukförsäkringslagen | 320 | 579 | 368 | 531 | 211 |
| Sammanlagt | 5731 | 7736 | 7390 | 6077 | 346 |

VAKUUTUSOIKEUS

ÄNDRINGSPROCENTEN FÖR DE AVGJORDA ÄRENDENA GRUPPVIS

1.1.2009 - 31.12.2009

| Ärendegrupper | Besvär | | | Ansökan om undanröjande | | | Övriga ansökningar | | | Besvär gällande undanröjande av beslut | | |
|---|-------------|-------------|---------------|-------------------------|-----------|---------------|--------------------|---------|---|--|----------|--------------|
| | Avgjorda | Ändrade | % | Avgjorda | Ändrade | % | Avgjorda | Ändrade | % | Avgjorda | Ändrade | % |
| | | | | | | | | | | | | |
| OFLA-rehabiliteringsärenden | 3 | | | | | | | | | | | |
| Olycksfallsförsäkringsrehabiliteringsärenden | 56 | 5 | 8,9 % | 1 | | | | | | 2 | | |
| Olycksfallsärenden | 1223 | 89 | 7,3 % | 15 | 2 | 13,3 % | | | | | | |
| Pensioner för Ålands landskapsregering | 2 | | | | | | | | | | | |
| SjPL-rehabiliteringsärenden | 2 | | | | | | | | | | | |
| Sjömanspensionsärenden | 14 | 2 | 14,3 % | | | | | | | | | |
| StPL-rehabiliteringsärenden | 3 | | | | | | | | | | | |
| Studiestödsärenden | 419 | 66 | 15,8 % | 8 | 2 | 25,0 % | | | | 11 | 1 | 9,1 % |
| Trafikförsäkringsrehabiliteringsärenden | 169 | 28 | 16,6 % | 2 | | | | | | | | |
| Vårdbidragsärenden för pensionstagare | 141 | 22 | 15,6 % | 3 | 1 | 33,3 % | | | | | | |
| Ärenden gällande militärunderstöd | 6 | | | | | | | | | | | |
| Ärenden gällande stöd för hemvård av barn | 20 | 1 | 5,0 % | | | | | | | 1 | | |
| Ärenden gällande särskilt stöd till invandrare | 11 | 2 | 18,2 % | | | | | | | 1 | | |
| Ärenden gällande tillämpning av social trygghet | 18 | 4 | 22,2 % | | | | | | | 2 | 1 | 50,0 % |
| Ärenden gällande utkomstskydd för arbetslösa | 628 | 72 | 11,5 % | 18 | 1 | 5,6 % | | | | 57 | 3 | 5,3 % |
| Ärenden i enlighet med sjukförsäkringslagen | 352 | 40 | 11,4 % | 9 | | | | | | 7 | 1 | 14,3 % |
| Sammanlagt | 7160 | 1038 | 14,5 % | 122 | 20 | 16,4 % | | | | 108 | 6 | 5,6 % |

FÖRSÄKRINGSDOMSTOLEN

BEHANDLINGSTID I OLIKA ÄRENDEGRUPPER

1.1.2009 - 31.12.2009

| Ärendegrupper | 1 - 4 mån | | 5 - 6 mån | | 7 - 8 mån | | 9 -10 mån | | 11 -12 mån | | över12 mån | | Sam- l genom- manl. snitt mån | | |
|--|-----------|--------|-----------|--------|-----------|--------|-----------|--------|------------|--------|------------|---------|----------------------------------|--------|------|
| | st | % | st | % | st | % | st | % | st | % | st | % | | | |
| APL-rehabiliteringsärenden | 10 | 21,3 % | 22 | 46,8 % | 3 | 6,4 % | 3 | 6,4 % | 2 | 4,3 % | 7 | 14,9 % | 47 | 6,8 | |
| Arbetspensionsärenden | 10 | 0,7 % | 118 | 8,8 % | 431 | 32,3 % | 345 | 25,8 % | 205 | 15,3 % | 227 | 17,0 % | 1336 | 9,9 | |
| Barnbidragsärenden | | | | | 8 | 33,3 % | 8 | 33,3 % | 7 | 29,2 % | 1 | 4,2 % | 24 | 9,4 | |
| Begäran om prövning av rättshjälpsbeslut | | | 2 | 66,7 % | | | 1 | 33,3 % | | | | | 3 | 6,0 | |
| Bostadsstödsärenden | 3 | 0,9 % | 26 | 8,0 % | 56 | 17,2 % | 87 | 26,8 % | 67 | 20,6 % | 86 | 26,5 % | 325 | 10,7 | |
| Brottsskadeärenden | 5 | 1,6 % | 14 | 4,5 % | 23 | 7,3 % | 47 | 15,0 % | 56 | 17,9 % | 168 | 53,7 % | 313 | 13,8 | |
| Folkpensionsrehabiliteringsärenden | 37 | 23,6 % | 40 | 25,5 % | 26 | 16,6 % | 12 | 7,6 % | 19 | 12,1 % | 23 | 14,6 % | 157 | 7,6 | |
| Folkpensionsärenden | 21 | 2,7 % | 54 | 7,0 % | 116 | 15,1 % | 189 | 24,6 % | 173 | 22,6 % | 214 | 27,9 % | 767 | 10,9 | |
| FöPL-rehabiliteringsärenden | 3 | 50,0 % | 1 | 16,7 % | | | | | | | 2 | 33,3 % | 6 | 7,3 | |
| Företagarpensionsärenden | 3 | 1,7 % | 5 | 2,9 % | 45 | 26,0 % | 40 | 23,1 % | 28 | 16,2 % | 52 | 30,1 % | 173 | 11,1 | |
| Handikappbidragsärenden | 1 | 2,0 % | 3 | 6,0 % | 4 | 8,0 % | 9 | 18,0 % | 12 | 24,0 % | 21 | 42,0 % | 50 | 11,8 | |
| Handikappbidragsärenden för personer under 16 år | 1 | 2,0 % | 3 | 5,9 % | 4 | 7,8 % | 9 | 17,6 % | 12 | 23,5 % | 22 | 43,1 % | 51 | 11,9 | |
| Handikappbidragsärendede för personer över 16 år | 3 | 4,8 % | 9 | 14,5 % | 11 | 17,7 % | 17 | 27,4 % | 14 | 22,6 % | 8 | 12,9 % | 62 | 9,6 | |
| Kommunernas pensionsärenden | 3 | 0,7 % | 8 | 2,0 % | 81 | 20,0 % | 122 | 30,1 % | 101 | 24,9 % | 90 | 22,2 % | 405 | 10,6 | |
| KomPL-rehabiliteringsärenden | 4 | 30,8 % | 1 | 7,7 % | 3 | 23,1 % | 5 | 38,5 % | | | | | 13 | 6,2 | |
| Lantbruksföretagares arbetsskadeärenden | | | | | | | 22 | 31,0 % | 16 | 22,5 % | 13 | 18,3 % | 20 | 28,2 % | |
| Lantbruksföretagares pensionsärenden | | | 10 | 8,8 % | 17 | 15,0 % | 15 | 13,3 % | 26 | 23,0 % | 45 | 39,8 % | 113 | 11,7 | |
| LFöPL-rehabiliteringsärenden | 3 | 60,0 % | 1 | 20,0 % | | | | | | | 1 | 20,0 % | 5 | 7,2 | |
| Långtidsarbetslösas pensionsstödsärenden | | | | | 1 | 11,1 % | | | | | 8 | 88,9 % | 9 | 17,0 | |
| Lönegarantiärenden | | | | | | | | 2 | 8,3 % | 4 | 16,7 % | 18 | 75,0 % | 24 | 16,8 |
| Militärskadeärenden | 4 | 1,5 % | 6 | 2,2 % | 19 | 7,1 % | 61 | 22,7 % | 59 | 21,9 % | 120 | 44,6 % | 269 | 12,3 | |
| Offentliga pensioner | 1 | 1,4 % | 3 | 4,2 % | 11 | 15,3 % | 8 | 11,1 % | 19 | 26,4 % | 30 | 41,7 % | 72 | 12,7 | |
| Offentlighetsärenden | 4 | 80,0 % | 1 | 20,0 % | | | | | | | | | 5 | 2,6 | |
| OFLA-rehabiliteringsärenden | 2 | 66,7 % | | | | | | | 1 | 33,3 % | | | 3 | 6,3 | |
| Olycksfallsförsäkringsrehabiliteringsärenden | 10 | 18,9 % | 16 | 30,2 % | 6 | 11,3 % | 4 | 7,5 % | 8 | 15,1 % | 9 | 17,0 % | 53 | 8,0 | |
| Olycksfallsärenden | 19 | 1,5 % | 57 | 4,4 % | 231 | 17,9 % | 369 | 28,5 % | 233 | 18,0 % | 385 | 29,8 % | 1294 | 11,4 | |
| Pensioner för Ålands landskapsregering | | | | | | | | | | | 2 | 100,0 % | 2 | 17,3 | |
| SjPL-rehabiliteringsärenden | 1 | 50,0 % | | | | | | | | | 1 | 50,0 % | 2 | 11,8 | |
| Sjömanspensionsärenden | | | 1 | 6,7 % | 1 | 6,7 % | 2 | 13,3 % | 5 | 33,3 % | 6 | 40,0 % | 15 | 15,0 | |
| StPL-rehabiliteringsärenden | | | 1 | 33,3 % | | | 1 | 33,3 % | 1 | 33,3 % | | | 3 | 8,5 | |
| Studiestödsärenden | 16 | 3,6 % | 68 | 15,3 % | 84 | 18,9 % | 66 | 14,8 % | 79 | 17,8 % | 132 | 29,7 % | 445 | 10,5 | |

FÖRSÄKRINGSDOMSTOLEN

BEHANDLINGSTID I OLIKA ÄRENDEGRUPPER

1.1.2009 - 31.12.2009

| Ärendegrupper | 1 - 4 mån | | 5 - 6 mån | | 7 - 8 mån | | 9 -10 mån | | 11 -12 mån | | över12 mån | | Sam- I genom- manl. snitt mån | |
|--|------------|--------------|------------|--------------|-------------|---------------|-------------|---------------|-------------|---------------|-------------|---------------|----------------------------------|-------------|
| | st | % | st | % | st | % | st | % | st | % | st | % | | |
| Trafikförsäkringsrehabiliteringsärenden | 19 | 11,8 % | 37 | 23,0 % | 16 | 9,9 % | 20 | 12,4 % | 17 | 10,6 % | 52 | 32,3 % | 161 | 10,0 |
| Vårdbidragsärenden för pensionstagare | 2 | 1,4 % | 4 | 2,7 % | 32 | 21,9 % | 52 | 35,6 % | 30 | 20,5 % | 26 | 17,8 % | 146 | 10,2 |
| Ärenden gällande militärunderstöd | | | | | 2 | 33,3 % | 1 | 16,7 % | 1 | 16,7 % | 2 | 33,3 % | 6 | 10,5 |
| Ärenden gällande rehabilitering för personer som tjänstgjort i vissa uppdrag under Finlands krig | 1 | 100,0 % | | | | | | | | | | | 1 | 3,3 |
| Ärenden gällande stöd för hemvård av barn | | | 1 | 5,6 % | 2 | 11,1 % | 7 | 38,9 % | 6 | 33,3 % | 2 | 11,1 % | 18 | 9,9 |
| Ärenden gällande särskilt stöd till invandrare | | | | | | | 3 | 25,0 % | 2 | 16,7 % | 7 | 58,3 % | 12 | 14,9 |
| Ärenden gällande tillämpning av social trygghet | | | | | 2 | 10,5 % | | | 9 | 47,4 % | 8 | 42,1 % | 19 | 13,5 |
| Ärenden gällande utkomstskydd för arbetslösa | 3 | 0,4 % | 16 | 2,3 % | 45 | 6,5 % | 190 | 27,3 % | 189 | 27,2 % | 252 | 36,3 % | 695 | 11,9 |
| Ärenden gällande vårdbidrag för barn | 3 | 5,2 % | 9 | 15,5 % | 9 | 15,5 % | 16 | 27,6 % | 14 | 24,1 % | 7 | 12,1 % | 58 | 9,6 |
| Ärenden gällande vårdbidrag för pensionstagare | 2 | 1,4 % | 4 | 2,8 % | 32 | 22,5 % | 52 | 36,6 % | 27 | 19,0 % | 25 | 17,6 % | 142 | 10,2 |
| Ärenden i enlighet med sjukförsäkringslagen | 4 | 1,0 % | 8 | 2,0 % | 71 | 18,2 % | 110 | 28,1 % | 76 | 19,4 % | 122 | 31,2 % | 391 | 10,8 |
| Sammanlagt | 192 | 2,6 % | 533 | 7,1 % | 1369 | 18,2 % | 1812 | 24,1 % | 1462 | 19,5 % | 2148 | 28,6 % | 7516 | 10,9 |

FÖRSÄKRINGSDOMSTOLEN

BEHANDLINGSTID I OLIKA ÄRENDEGRUPPER

Ansökan om undanröjande 1.1.2009 - 31.12.2009

| Ärendegrupper | 1 - 4 mån | | 5 - 6 mån | | 7 - 8 mån | | 9 - 10 mån | | 11 - 12 mån | | över 12 mån | | Sammanl. | I genomsnitt mån | | |
|--|-----------|--------------|-----------|--------------|-----------|--------------|------------|---------------|-------------|---------------|-------------|---------------|------------|------------------|------|------|
| | st | % | st | % | st | % | st | % | st | % | st | % | | | | |
| APL-rehabiliteringsärenden | | | 1 | 100,0 % | | | | | | | | | 1 | 4,2 | | |
| Arbetspensionsärenden | 1 | 4,8 % | 1 | 4,8 % | | | | 4 | 19,0 % | 5 | 23,8 % | 10 | 47,6 % | 21 | 12,5 | |
| Bostadsstödsärenden | | | | | | | 1 | 14,3 % | 1 | 25,0 % | 1 | 25,0 % | 2 | 50,0 % | 4 | 16,3 |
| Brottsskadeärenden | | | | | 1 | 14,3 % | | 3 | 42,9 % | | | 3 | 42,9 % | 7 | 10,6 | |
| Folkpensionsrehabiliteringsärenden | 2 | 66,7 % | 1 | 33,3 % | | | | | | | | | 3 | 3,9 | | |
| Folkpensionsärenden | | | 1 | 10,0 % | 1 | 10,0 % | 1 | 10,0 % | 1 | 10,0 % | 1 | 10,0 % | 6 | 60,0 % | 10 | 12,8 |
| Företagarpensionsärenden | | | | | 2 | 28,6 % | 1 | 14,3 % | 1 | 14,3 % | | 4 | 57,1 % | 7 | 12,0 | |
| Handikappbidragsärenden för personer under 16 år | | | | | | | 1 | 100% | 1 | 100% | | | 1 | 10,0 | | |
| Kommunernas pensionsärenden | | | | | 1 | 20,0 % | 1 | 20,0 % | 1 | 20,0 % | 2 | 40,0 % | 1 | 20,0 % | 5 | 10,2 |
| Lantbruksföretagares arbetsskadeärenden | | | | | | | | | | | 1 | 100,0 % | 1 | 14,1 | | |
| Långtidsarbetslösas pensionsstödsärenden | | | | | | | | | | | 1 | 100,0 % | 1 | 13,6 | | |
| Militärskadeärenden | | | | | | | | | | | 4 | 100,0 % | 4 | 14,0 | | |
| Offentliga pensioner | | | | | | | | | | | 4 | 100,0 % | 4 | 15,9 | | |
| Olycksfallsförsäkringsrehabiliteringsärenden | | | | | | | | | | | 1 | 100,0 % | 1 | 14,0 | | |
| Olycksfallsärenden | | | 1 | 8,3 % | | | | 1 | 8,3 % | 2 | 16,7 % | 8 | 66,7 % | 12 | 19,0 | |
| Sjömanspensionsärenden | | | | | | | | | | | 1 | 100,0 % | 1 | 29,4 | | |
| Studiestödsärenden | | | | | 1 | 9,1 % | 1 | 9,1 % | 1 | 9,1 % | 1 | 9,1 % | 8 | 72,7 % | 11 | 19,3 |
| Trafikförsäkringsrehabiliteringsärenden | | | | | | | | 1 | 50,0 % | | | 1 | 50,0 % | 2 | 19,9 | |
| Vårdbidragsärenden för pensionstagare | | | | | 2 | 66,7 % | 1 | 33,3 % | | | | | 3 | 7,6 | | |
| Ärenden gällande tillämpning av social trygghet | | | | | | | | | | | 1 | 100,0 % | 1 | 25,7 | | |
| Ärenden gällande utkomstskydd för arbetslösa | | | 1 | 5,9 % | 1 | 5,9 % | | | | 4 | 23,5 % | 11 | 64,7 % | 17 | 15,5 | |
| Ärenden i enlighet med sjukförsäkringslagen | | | | | | | | 2 | 25,0 % | 2 | 25,0 % | 4 | 50,0 % | 8 | 13,1 | |
| Sammanlagt | 3 | 2,4 % | 6 | 4,8 % | 9 | 7,2 % | 18 | 14,4 % | 18 | 14,4 % | 71 | 56,8 % | 125 | 14,2 | | |

FÖRSÄKRINGSDOMSTOLEN

BEHANDLINGSTID I OLIKA ÄRENDEGRUPPER

Undanröjande 1.1.2009 - 31.12.2009

| Ärendegrupper | 1 - 4 mån | | 5 - 6 mån | | 7 - 8 mån | | 9 - 10 mån | | 11 - 12 mån | | över 12 mån | | Sammanl. | I genomsnitt mån |
|---|-----------|--------------|-----------|---------------|-----------|---------------|------------|---------------|-------------|---------------|-------------|---------------|------------|------------------|
| | st | % | st | % | st | % | st | % | st | % | st | % | | |
| Arbetspensionsärenden | | | | | | | 1 | 12,5 % | 4 | 50,0 % | 3 | 37,5 % | 8 | 11,5 |
| Barnbidragsärenden | | | | | 1 | 100,0 % | | | | | | | 1 | 8,0 |
| Bostadsstödsärenden | | | 2 | 28,6 % | | | 3 | 42,9 % | 1 | 14,3 % | 1 | 14,3 % | 7 | 8,9 |
| Folkpensionsärenden | | | | | 1 | 50,0 % | | | 1 | 50,0 % | | | 2 | 9,8 |
| Företagarpensionsärenden | 1 | 16,7 % | | | | | | | | | 5 | 83,3 % | 6 | 17,1 |
| Kommunernas pensionsärenden | | | | | | | 1 | 100,0 % | | | | | 1 | 9,7 |
| Olycksfallsärenden | | | | | 2 | 100,0 % | | | | | | | 2 | 7,5 |
| Studiestödsärenden | 1 | 9,1 % | 2 | 18,2 % | 5 | 45,5 % | | | 1 | 9,1 % | 2 | 18,2 % | 11 | 7,9 |
| Ärenden gällande stöd för hemvård av barn | | | | | | | | | 1 | 100,0 % | | | 1 | 10,1 |
| Ärenden gällande särskilt stöd till invandrare | | | | | | | | | | | 1 | 100,0 % | 1 | 13,3 |
| Ärenden gällande tillämpning av social trygghet | | | | | | | | | | | 1 | 100,0 % | 1 | 16,2 |
| Ärenden gällande utkomstskydd för arbetslösa | | | 8 | 15,1 % | 9 | 17,0 % | 19 | 35,8 % | 12 | 22,6 % | 5 | 9,4 % | 53 | 9,2 |
| Ärenden i enlighet med sjukförsäkringslagen | | | | | 3 | 37,5 % | 2 | 25,0 % | 2 | 25,0 % | 1 | 12,5 % | 8 | 10,2 |
| Sammanlagt | 2 | 2,0 % | 12 | 11,8 % | 21 | 20,6 % | 26 | 25,5 % | 22 | 21,6 % | 19 | 18,6 % | 102 | 9,9 |

FÖRSÄKRINGSDOMSTOLEN

BEHANDLINGSTID I OLIKA ÄRENDEGRUPPER

Besvär 1.1.2009 - 31.12.2009

| Ärendegrupper | 1 - 4 mån | | 5 - 6 mån | | 7 - 8 mån | | 9 -10 mån | | 11 -12 mån | | över12 mån | | Sam- I genom- | |
|--|-----------|--------|-----------|--------|-----------|--------|-----------|--------|------------|--------|------------|---------|-----------------|------|
| | st | % | st | % | st | % | st | % | st | % | st | % | manl. snitt mån | |
| APL-rehabiliteringsärenden | 10 | 21,7 % | 21 | 45,7 % | 3 | 6,5 % | 3 | 6,5 % | 2 | 4,3 % | 7 | 15,2 % | 46 | 6,8 |
| Arbetspensionsärenden | 9 | 0,7 % | 117 | 9,0 % | 431 | 33,0 % | 340 | 26,0 % | 196 | 15,0 % | 214 | 16,4 % | 1307 | 9,8 |
| Barnbidragsärenden | | | | | 7 | 30,4 % | 8 | 34,8 % | 7 | 30,4 % | 1 | 4,3 % | 23 | 9,4 |
| Begäran om prövning av rättshjälpsbeslut | | | 2 | 66,7 % | | | 1 | 33,3 % | | | | | 3 | 6,0 |
| Bostadsstödsärenden | 3 | 1,0 % | 24 | 7,6 % | 56 | 17,8 % | 83 | 26,4 % | 65 | 20,7 % | 83 | 26,4 % | 314 | 10,6 |
| Brottsskadeärenden | 5 | 1,6 % | 14 | 4,6 % | 22 | 7,2 % | 44 | 14,4 % | 56 | 18,3 % | 165 | 53,9 % | 306 | 13,9 |
| Folkpensionsrehabiliteringsärenden | 35 | 22,7 % | 39 | 25,3 % | 26 | 16,9 % | 12 | 7,8 % | 19 | 12,3 % | 23 | 14,9 % | 154 | 7,6 |
| Folkpensionsärenden | 21 | 2,8 % | 53 | 7,0 % | 114 | 15,1 % | 188 | 24,9 % | 171 | 22,6 % | 208 | 27,5 % | 755 | 10,8 |
| FöPL-rehabiliteringsärenden | 3 | 50,0 % | 1 | 16,7 % | | | | | | | 2 | 33,3 % | 6 | 7,3 |
| Företagarpensionsärenden | 2 | 1,3 % | 5 | 3,1 % | 43 | 26,9 % | 39 | 24,4 % | 28 | 17,5 % | 43 | 26,9 % | 160 | 10,8 |
| Handikappbidragsärenden | 1 | 2,0 % | 3 | 6,0 % | 4 | 8,0 % | 9 | 18,0 % | 12 | 24,0 % | 21 | 42,0 % | 50 | 11,8 |
| Handikappbidragsärenden för personer under 16 år | 3 | 4,9 % | 9 | 14,8 % | 11 | 18,0 % | 16 | 26,2 % | 14 | 23,0 % | 8 | 13,1 % | 61 | 9,6 |
| Handikappbidragsärendene för personer över 16 år | 1 | 2,0 % | 3 | 5,9 % | 4 | 7,8 % | 9 | 17,6 % | 12 | 23,5 % | 22 | 43,1 % | 51 | 11,9 |
| Kommunernas pensionsärenden | 3 | 0,8 % | 8 | 2,0 % | 80 | 20,1 % | 120 | 30,1 % | 99 | 24,8 % | 89 | 22,3 % | 399 | 10,6 |
| KomPL-rehabiliteringsärenden | 4 | 30,8 % | 1 | 7,7 % | 3 | 23,1 % | 5 | 38,5 % | | | | | 13 | 6,2 |
| Lantbruksföretagares arbetsskadeärenden | | | | | 22 | 31,4 % | 16 | 22,9 % | 13 | 18,6 % | 19 | 27,1 % | 70 | 10,5 |
| Lantbruksföretagares pensionsärenden | | | 10 | 8,8 % | 17 | 15,0 % | 15 | 13,3 % | 26 | 23,0 % | 45 | 39,8 % | 113 | 11,7 |
| LFöPL-rehabiliteringsärenden | 3 | 60,0 % | 1 | 20,0 % | | | | | | | 1 | 20,0 % | 5 | 7,2 |
| Långtidsarbetslösas pensionsstödsärenden | | | | | 1 | 12,5 % | | | | | 7 | 87,5 % | 8 | 17,5 |
| Lönegarantiärenden | | | | | | | 2 | 8,3 % | 4 | 16,7 % | 18 | 75,0 % | 24 | 16,8 |
| Militärskadeärenden | 4 | 1,5 % | 6 | 2,3 % | 19 | 7,2 % | 61 | 23,0 % | 59 | 22,3 % | 116 | 43,8 % | 265 | 12,3 |
| Offentliga pensioner | 1 | 1,5 % | 3 | 4,4 % | 11 | 16,2 % | 8 | 11,8 % | 19 | 27,9 % | 26 | 38,2 % | 68 | 12,5 |
| Offentlighetsärenden | 4 | 80,0 % | 1 | 20,0 % | | | | | | | | | 5 | 2,6 |
| OFLA-rehabiliteringsärenden | 2 | 66,7 % | | | | | | | 1 | 33,3 % | | | 3 | 6,3 |
| Olycksfallsförsäkringsrehabiliteringsärenden | 10 | 19,2 % | 16 | 30,8 % | 6 | 11,5 % | 4 | 7,7 % | 8 | 15,4 % | 8 | 15,4 % | 52 | 7,9 |
| Olycksfallsärenden | 19 | 1,5 % | 56 | 4,4 % | 229 | 17,9 % | 368 | 28,7 % | 231 | 18,0 % | 377 | 29,5 % | 1280 | 11,3 |
| Pensioner för Ålands landskapsregering | | | | | | | | | | | 2 | 100,0 % | 2 | 17,3 |
| SjPL-rehabiliteringsärenden | 1 | 50,0 % | | | | | | | | | 1 | 50,0 % | 2 | 11,8 |
| Sjömanspensionsärenden | | | 1 | 7,1 % | 1 | 7,1 % | 2 | 14,3 % | 5 | 35,7 % | 5 | 35,7 % | 14 | 13,9 |
| StPL-rehabiliteringsärenden | | | 1 | 33,3 % | | | 1 | 33,3 % | 1 | 33,3 % | | | 3 | 8,5 |
| Studiestödsärenden | 15 | 3,5 % | 66 | 15,6 % | 78 | 18,4 % | 65 | 15,4 % | 77 | 18,2 % | 122 | 28,8 % | 423 | 10,3 |

FÖRSÄKRINGSDOMSTOLEN

BEHANDLINGSTID I OLIKA ÄRENDEGRUPPER

Besvär 1.1.2009 - 31.12.2009

| Ärendegrupper | 1 - 4 mån | | 5 - 6 mån | | 7 - 8 mån | | 9 -10 mån | | 11 -12 mån | | över12 mån | | Sam- I genom- manl. snitt mån | |
|--|------------|--------------|------------|--------------|-------------|---------------|-------------|---------------|-------------|---------------|-------------|---------------|----------------------------------|-------------|
| | st | % | st | % | st | % | st | % | st | % | st | % | | |
| Trafikförsäkringsrehabiliteringsärenden | 19 | 11,9 % | 37 | 23,3 % | 16 | 10,1 % | 19 | 11,9 % | 17 | 10,7 % | 51 | 32,1 % | 159 | 9,9 |
| Vårdbidragsärenden för pensionstagare | 2 | 1,4 % | 4 | 2,7 % | 32 | 21,9 % | 52 | 35,6 % | 30 | 20,5 % | 26 | 17,8 % | 146 | 10,2 |
| Ärenden gällande militärunderstöd | | | | | 2 | 33,3 % | 1 | 16,7 % | 1 | 16,7 % | 2 | 33,3 % | 6 | 10,5 |
| Ärenden gällande rehabilitering för personer som tjänstgjort i vissa uppdrag under Finlands krig | 1 | 100,0 % | | | | | | | | | | | 1 | 3,3 |
| Ärenden gällande stöd för hemvård av barn | | | 1 | 5,9 % | 2 | 11,8 % | 7 | 41,2 % | 5 | 29,4 % | 2 | 11,8 % | 17 | 9,8 |
| Ärenden gällande särskilt stöd till invandrare | | | | | | | 3 | 27,3 % | 2 | 18,2 % | 6 | 54,5 % | 11 | 15,0 |
| Ärenden gällande tillämpning av social trygghet | | | | | 2 | 11,8 % | | | 9 | 52,9 % | 6 | 35,3 % | 17 | 12,6 |
| Ärenden gällande utkomstskydd för arbetslösa | 3 | 0,5 % | 7 | 1,1 % | 35 | 5,6 % | 171 | 27,4 % | 173 | 27,7 % | 236 | 37,8 % | 625 | 12,1 |
| Ärenden gällande vårdbidrag för barn | 3 | 5,2 % | 9 | 15,5 % | 9 | 15,5 % | 16 | 27,6 % | 14 | 24,1 % | 7 | 12,1 % | 58 | 9,6 |
| Ärenden gällande vårdbidrag för pensionstagare | 2 | 1,4 % | 4 | 2,8 % | 30 | 21,0 % | 51 | 35,7 % | 30 | 21,0 % | 26 | 18,2 % | 143 | 10,3 |
| Ärenden i enlighet med sjukförsäkringslagen | 4 | 1,1 % | 8 | 2,1 % | 68 | 18,1 % | 106 | 28,3 % | 72 | 19,2 % | 117 | 31,2 % | 375 | 10,7 |
| Sammanlagt | 187 | 2,6 % | 515 | 7,1 % | 1339 | 18,4 % | 1768 | 24,3 % | 1422 | 19,5 % | 2058 | 28,2 % | 7298 | 10,9 |